

**UNIVERSIDAD PERUANA UNIÓN**

ESCUELA DE POSGRADO

Unidad de Posgrado de Psicología



**Autismo y depresión en adultos europeos: Una revisión**

**Narrativa**

Trabajo Académico para obtener el Título de Segunda Especialidad Profesional  
en Psicología Clínica y de la Salud

**Autora:**

Ruth Macavilca Montoya

**Asesor:**

Mg. Julio Cesar Cjuno Suni

Lima, setiembre 2025

## DECLARACIÓN JURADA DE ORIGINALIDAD DEL TRABAJO ACADÉMICO

Yo Julio Cesar Cjuno Suni, docente de la Unidad de Posgrado de Psicología, Escuela de Posgrado de la Universidad Peruana Unión.

DECLARO:

Que la presente investigación titulada: **“Autismo y depresión en adultos Europeos: Una revisión narrativa”** de Ruth Macavilca Montoya tiene un índice de similitud de 15% verificable en el informe del programa Turnitin, y fue realizada en la Universidad Peruana Unión bajo mi dirección.

En tal sentido asumo la responsabilidad que corresponde ante cualquier falsedad u omisión de los documentos como de la información aportada, firmo la presente declaración en la ciudad de Lima, a los 05 días del mes de setiembre del año 2025.



---


Mg. Julio Cesar Cjuno Suni

Asesor

**Autismo y Depresión en adultos europeos: Una revisión  
narrativa**

**TRABAJO ACADÉMICO**

Presentado para optar el Título de Segunda Especialidad  
Profesional en Psicología Clínica y de la Salud



---

Mg. Sara Esther Richard Pérez

Dictaminador

Lima, 05 de setiembre 2025

# **Autismo y Depresión en Adultos Europeos: Una revision narrativa**

## **Autism and Depression in European Adults: A Narrative Review**

### **Autores**

Ruth Macavilca<sup>1</sup>

### **Filiación**

<sup>1</sup> Universidad Peruana Unión, Unidad de Posgrado de Psicología, Lima, Perú

### **ORCID**

Ruth Macavilca: <https://orcid.org/0009-0002-6292-7197>

### **CORREOS**

Ruth Macavilca: [ruthmacavilca@upeu.edu.pe](mailto:ruthmacavilca@upeu.edu.pe)

### **Corresponsal**

Nombre de autor corresponsal: Ruth Macavilca

Urb. Los Nísperos Mz. N Lt 5 – S.M.P, Lima 31

## RESUMEN

El autismo y la depresión, son dos de los diagnósticos más frecuentes que sufren los adultos en la actualidad, las estadísticas mundiales van cada vez en aumento y ningún país se salva de figurar en la lista; el continente europeo es uno de los países con adultos autistas que han sido posteriormente diagnosticados con depresión; esto despierta un gran interés en investigar las variables mencionadas. El presente artículo de revisión narrativa busca ampliar el conocimiento hallando la relación entre el autismo y depresión en adultos europeos; es de diseño no experimental y se utilizaron 9 artículos relacionados con el tema de estudio obtenidos de bases de datos como Scopus, Web of Science y Pubmed. Los resultados evidenciaron que existe relación entre la depresión y el autismo. El cual demuestra que los adultos europeos con autismo tienen mayor probabilidad de sufrir depresión. También a pesar de que la edad frecuente en la que se presentan estos diagnósticos es entre los 26 – 60 años, no es determinante, pues diversas investigaciones difieren. Por otro lado, se encuentra que los varones son los más afectados por el autismo y la depresión. Finalmente, se señala y comprueba la dificultad que existe para detectar la depresión en los adultos autistas. Este estudio es clave para profesionales de la salud mental e investigadores interesados en las variables mencionadas.

*Palabras Clave: Autismo, depresión, europeos, trastornos del neurodesarrollo, diagnóstico*

## **ABSTRACT**

Autism and depression are two of the most common diagnoses suffered by adults today. Global statistics are constantly increasing, and no country is spared from appearing on the list. Europe is one of the countries with autistic adults who have subsequently been diagnosed with depression. This sparks great interest in investigating the aforementioned variables. This narrative review article seeks to expand knowledge by finding the relationship between autism and depression in European adults. It is non-experimental in design and used 9 articles related to the topic of study obtained from databases such as Scopus, Web of Science, and PubMed. The results showed a relationship between depression and autism, demonstrating that European adults with autism are more likely to suffer from depression. Also, despite the fact that the frequent age at which these diagnoses occur is between 26 and 60 years, it is not decisive since different studies differ. On the other hand, it is found that men are the most affected by Autism and Depression. Finally, the difficulty in detecting depression in autistic adults is highlighted and confirmed. This study is key for mental health professionals and researchers interested in the aforementioned variables.

*Keywords: Autism, depression, Europeans, neurodevelopmental disorders, diagnosis*

## Introducción

Investigaciones señalan que el autismo es un trastorno del neurodesarrollo que se caracteriza y se distingue por alteraciones en algunos ámbitos de la vida de una persona, por ejemplo, en la interacción social o comunicación. También se asocia con ciertas conductas repetitivas o estereotipadas. Las personas con autismo tienen mayor probabilidad de sufrir depresión, un trastorno mental caracterizado por estados de ánimo deprimido la mayor parte del tiempo, de hecho se estima que las personas con TEA, tienen una predisposición de cuatro veces más para desarrollar depresión a comparación del resto de la población (Ruggieri, 2023).

Otros estudios han demostrado la prevalencia de comorbilidades psiquiátricas en adultos con autismo, y una de ellas es la depresión, la cual es de las que posee mayor prevalencia, afectando hasta el 50% de la población a lo largo de su vida (Garcez de Oliveira & Leal Freitas, 2022).

La estadística señala que un promedio de 50% de las personas diagnosticadas con autismo sufren de problemas de salud mental como la depresión durante su vida adulta (Ruggieri, 2022). A nivel mundial, se calcula que la prevalencia del autismo es entre el 1% y 5% de adultos, y es más frecuente que se presente en hombres que en mujeres. Para la Organización Mundial de la Salud (OMS), 1 de cada 27 adultos ha sido diagnosticado con autismo. Se dice también que el 65% de los adultos autistas han presentado ideas e intento suicida, lo que es muy característico de la depresión (Baños-Chaparro, 2021).

En adultos autistas norteamericanos y europeos se ha encontrado una amplia relación entre los diagnósticos de autismo y los síntomas depresivos; se evidenció que

más de la mitad de la población con el diagnóstico de autismo, mostró alteraciones en el estado de ánimo, desesperanza, ideación e intento suicida, pérdida de interés en actividades. Asimismo, se encontró que el 22% de las personas con autismo diagnosticadas con depresión habían llegado a ser hospitalizadas por causa de esta (Musich et al., 2024).

La depresión en las personas con autismo, se presenta de maneras únicas y diferentes que en otros; los estudios que relacionan el autismo y depresión en adultos son limitados en la actualidad. Generalmente, la sintomatología autista y depresiva puede llegar a ser confundida con otras afecciones, por lo tanto, no se le da relevancia al diagnóstico, tratamiento o investigaciones que las interrelacionen (Hervás, 2023).

Por tal motivo, la realización de este estudio es importante, pues el porcentaje de personas diagnosticadas con autismo y depresión va en aumento, y al ser el autismo un diagnóstico tan complejo, al igual que la depresión, surge la necesidad de comprender a fondo las características conjuntas de ambas afecciones. Principalmente para que los profesionales de salud mental puedan comprender de manera profunda el cómo es el mundo de la población mencionada, efectuar diagnósticos correctos y por consecuencia brindar intervenciones que puedan cubrir las necesidades de estas personas, de igual forma, contribuirá como base para futuras investigaciones que aborden autismo y depresión.

## **Metodología**

### **Diseño de estudio**

El presente artículo es de tipo revisión narrativa. En los últimos años, estas investigaciones han tenido gran acogida y se han tornado muy populares, pues se hacen grandes contribuciones de conocimiento al analizar diferentes literaturas y estudios. Esta investigación se llevó a cabo empleando diferentes características y métodos de investigación. Para el estudio se utilizó un diseño no experimental, pues no se realizó la manipulación de variables ni se emplearon muestras humanas o muestras animales, solo se utilizaron artículos de investigación que estuvieron en relación con el tema propuesto al estudio. “Autismo y Depresión en Adultos Europeos: Una revisión narrativa” (Siddaway et al., 2019).

### **Fuentes de información**

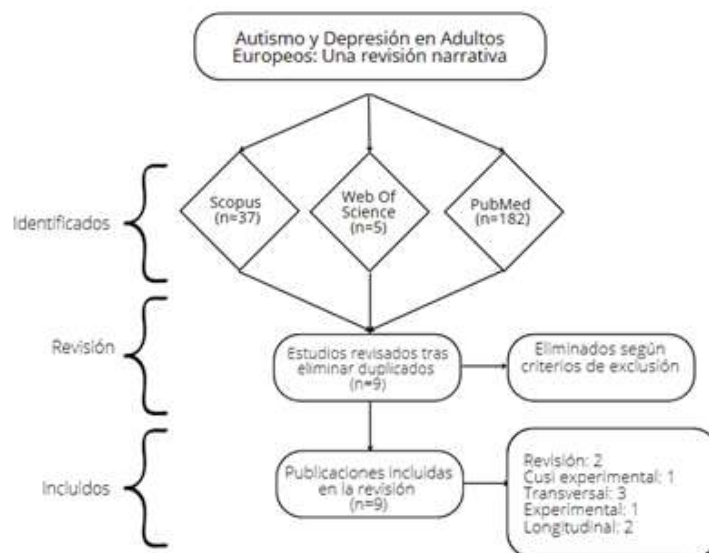
Este estudio tuvo como inicio la elaboración de descriptores para las variables: Adultos, autismo, depresión y Europa. Los descriptores se utilizaron como base para la estrategia de búsqueda en las bases de datos durante el mes de enero de 2025: Scopus, Web Of Science y PubMed; empleando los operadores booleanos: AND, OR y NOT, MESH y TIAB que permitieron una búsqueda más detallada y enfocada en el tema que se pretendió analizar, procurando que los artículos obtenidos sigan la línea de estudio que se pretende realizar. Posterior a la búsqueda en las bases de datos, se procedió a la descarga de resultados, organización en una tabla de Excel, revisión de dichos artículos y depuración de documentos.

## Criterios de elegibilidad

Para la revisión de las investigaciones encontradas, se emplearon criterios de inclusión: artículos elaborados a partir del año 2020, artículos que contengan información de todas las variables de este estudio, investigaciones hechas en adultos europeos, artículos en el idioma inglés o español, artículos de acceso abierto y con identificador digital. Por otro lado, se aplicaron los siguientes criterios de exclusión: Artículos elaborados antes del año 2020, investigaciones hechas en niños, adolescentes u otra población, artículos de acceso pagado o con solicitud de registro y artículos con temas no relacionados con las variables de esta investigación o que no incluyan todas las variables; de igual manera se excluyeron artículos repetidos en más de una base de datos utilizada. Seguido de la depuración de artículos, se procedió a la elaboración de un diagrama de flujo con el detalle de las investigaciones finalmente incluidas en el presente estudio, clasificándolas en cinco grupos según sus características: Revisión, cuasi-experimental, transversal, experimental y longitudinal.

Figura 1

*Diagrama de flujo de selección de estudios*



## **Proceso de extracción de datos**

Para el proceso de extracción de datos se consideró: autor y año, tipo de artículo y diseño de investigación, objetivo de la investigación, instrumentos utilizados, tamaño de la muestra considerando participantes, ciudad o país, edad, porcentaje por género; finalmente se consideró los resultados de la investigación.

## **Resultados**

Hasta enero del 2025 se encontraron 224 investigaciones en la base de datos: 37 estudios en Scopus, 5 estudios en Web Of Science y 182 en PubMed. Tras cruzar y revisar documentos, se eliminaron aquellos que estuvieron duplicados en más de una base de datos y se evaluaron según los criterios de inclusión y exclusión, logrando una muestra de 9 estudios, de los cuales 2 fueron de revisión, 1 cuasi experimental, 3 transversales, 1 experimental y 2 longitudinales. Los objetivos de los estudios buscaron evaluar y encontrar la relación entre el autismo y la depresión en población adulta europea, explicar si alguno de ellos tiene influencia en el otro y brindar un mayor alcance sobre las razones que llevan a esta relación (Figura 1).

Al menos 3 de los 9 estudios analizados en esta investigación, utilizaron instrumentos psicométricos para evaluar la depresión o síntomas depresivos como: a) Patient Health Questionnaire (PHQ-9) versión en inglés (El Baou et al., 2023; Oomen et al., 2021). El cual se usa en dos investigaciones encontradas; b) Autism Quality of Life Measure (ASQOL) versión en inglés y Hospital Anxiety and Depression Scale (HADS) versión en inglés (Thiel et al., 2024).

Se tuvo dos artículos de revisión que analizaron la bibliografía para explorar las variables de este estudio, el primero tuvo como muestra 41 artículos y se identifica que

los trastornos del neurodesarrollo en adultos como el Autismo aumentan el riesgo de sufrir algún problema de salud mental como la depresión. Por eso, se resalta la importancia de identificar estos problemas a tiempo para intervenir en la manera y tiempos adecuados. De igual forma, al realizar un abordaje temprano, se puede contribuir con la integración de estas personas con el entorno (Lindblad et al., 2024). En el segundo artículo de revisión se tuvo como muestra 32 artículos, en los cuales se ratifica que el autismo en adultos está asociado e incrementa la psicopatología, en este caso la depresión (Deb et al., 2022). Un estudio longitudinal con 226 adultos de Inglaterra evaluados en diferentes estadíos y periodos, corrobora lo mencionado, dando como resultado que los rasgos autistas predijeron significativamente la depresión en los evaluados (Galvin et al., 2023). Una investigación con 123 pacientes de un centro de salud mental holandés; evidenció que los pacientes con autismo habían presentado síntomas de depresión e intento de suicidio en los últimos 6 meses, relacionándolo con la predisposición que tienen las personas con autismo de desarrollar depresión (Huntjens et al., 2024).

En un estudio cuasi-experimental donde se intenta relacionar el autismo y depresión y compararlo entre la población adulta africana y europea, se tiene como resultado que en el rango de 19 a 25 años y de 61 a 65 años, no hay evidencia de la relación entre las variables mencionadas. Sin embargo, se halla una relación entre autismo y depresión en los rangos de edad de 26 a 60 años, concluyendo que el autismo está correlacionado con síntomas depresivos o depresión mayor y que es más frecuente en la población que supera los 25 años y que es menor a 61 años (Niarchou et al., 2023).

Otro estudio con participantes de Bélgica, Reino Unido y Países Bajos, evidencia que la mayoría de los adultos con autismo en su muestra eran mujeres, ocupando un 68% de la totalidad, a comparación de los varones que solo ocupaban un 32%; de igual forma se halló y estableció una estrecha relación entre la población autista y la sintomatología depresiva o depresión que presentaron; dejando como resultado final que son en su mayoría las mujeres en el espectro del autismo quienes si evidencian correlación con la depresión, aunque según el estudio esto no concuerda con las estadísticas de su país. (Oomen et al., 2021).

Los adultos autistas pueden estar presentando problemas de salud mental como la depresión, sin embargo, estos pueden ser difíciles de detectar en ellos, por las características que poseen en diferentes ámbitos de su vida. Las cuales en algunas ocasiones generan una confusión de síntomas o signos y la depresión no logra evidenciarse con totalidad, siendo difícil para un profesional de salud poder identificarlo a tiempo (Coleman-Fountain et al., 2020).

Debido a la estrecha relación entre el autismo y la depresión, un estudio realizado con 173 adultos alemanes, sugiere que la importancia de abordar la depresión como prioridad en casos de personas con autismo es alta, esto debido a otras comorbilidades que pueden producirse por los rasgos autistas que muchas veces limitan su capacidad de afrontar situaciones adversas o sintomatología depresiva (Thiel et al., 2024).

Tabla 1

*Características de los estudios seleccionados sobre autismo y depresión en adultos europeos*

<b>Autor (año)</b>	<b>Tipo de artículo / Diseño</b>	<b>Objetivo</b>	<b>Instrumento</b>	<b>Muestra</b>	<b>Resultado</b>
Lindblad et al. (2024)	Artículo de revisión / Revisión	Revisar literatura y hallar la relación entre los problemas de salud mental (TEA y Depresión).	No	41 estudios	Los trastornos del desarrollo (TEA) aumentan el riesgo de sufrir algún problema de salud mental.
Niarchou et al. (2023)	Artículo original / Cuasi experimental	Identificar afecciones psiquiátricas, psicológicas y físicas asociadas al autismo, basadas en la genética.	No	12383 adultos africanos (61% mujeres y 39% varones) (edad media de 39 años / 65363 adultos europeos (55.6% mujeres y 44.4% varones) (edad media de 48 años)	Los genes asociados con el autismo incrementan las probabilidades de desarrollar afecciones psiquiátricas, psicológicas o físicas como la depresión.
Deb et al. (2022)	Artículo de revisión / Revisión	Establecer directrices para la evaluación y diagnóstico de problemas mentales en adultos, como la depresión y el TEA	No	32 artículos	El TEA puede incrementar problemas mentales como la depresión.
Oomen et al. (2021)	Artículo original / Transversal	Identificar el impacto de la sintomatología depresiva en adultos autistas durante la pandemia.	PHQ-9 (versión en inglés)	1044 participantes entre 18-78 años (68,8% mujeres, 29,7% varones) (49,5% Bélgica, 233,4% Reino Unido, 27,1% Países Bajos)	Aumento de los síntomas depresivos en adultos autistas.
El Baou et al. (2023)	Artículo original / experimental	Corroborar si la depresión tiene una relación con el autismo y evaluar la eficacia de la terapia psicológica basada en la evidencia para abordar estos casos.	PHQ-9 (versión en inglés)	8761 adultos de Inglaterra entre 18 y 110 años (57.7% varones y 42.3% mujeres)	La terapia psicológica basada en la evidencia para abordar la depresión, funciona en adultos autistas con depresión, pues existe una relación entre el autismo y depresión.

Huntjens et al. (2024)	Artículo original / Longitudinal	Evaluar la gravedad de los síntomas depresivos en adultos autistas y comprobar eficacia de la intervención DBT y tradicional.	No	123 pacientes de un centro de salud mental holandés (52% varones, 47% mujeres, 1% no binario)	La depresión se presenta con alta frecuencia en adultos autistas y se evidenció que la DBT puede disminuir los síntomas.
Thiel et al. (2024)	Artículo original / transversal	Investigar el papel de la depresión en los adultos con autismo.	ASQoL (versión en inglés) HADS (versión en inglés)	173 adultos alemanes entre 18-70 años (86 TEA y 87 TD) (no se menciona el % de las mujeres y varones)	La depresión altera negativamente la calidad de vida de las personas con autismo.
Coleman et al. (2020)	Artículo original / transversal	Explorar cómo los adultos autistas manejan los problemas de salud mental como la depresión.	No	17 adultos autistas de Inglaterra entre 23 y 24 años (no se menciona el % de los varones y mujeres)	Los adultos autistas pueden estar presentando problemas de salud mental como la depresión, sin embargo, esto puede ser difícil de detectar.
Galvin et al. (2024)	Artículo original / Longitudinal	Hallar la correlación entre el autismo y la depresión	No	226 adultos de Inglaterra (175 personas con TEA y 91 personas sin TEA) (edad media entre 30 y 33 años)	Existe relación entre autismo y depresión. El autismo puede exacerbar los problemas de salud mental como la depresión.

---

## Discusión

El primer resultado, señala la relación que existe entre los trastornos del neurodesarrollo como el autismo y las altas probabilidades de sufrir de depresión, para adultos de continente europeo, también, al resaltarse la importancia de identificar ambas afecciones a tiempo, para que los profesionales intervengan oportunamente. Esto genera el pensamiento de que las personas tendrían mayor oportunidad de tratar la depresión si primero se identifican comorbilidades que pueden ser la raíz del empeoramiento de esta como lo es el autismo o incluso prevenir la depresión dando un correcto abordaje para las personas con este trastorno del neurodesarrollo (Baños-Chaparro, 2021).

Otro resultado de esta investigación pone en discusión los rangos de edades en los que se presenta el autismo y depresión en comorbilidad haciendo un comparativo entre adultos europeos y africanos, encontrándose que las personas con autismo con depresión se encuentran con mayor frecuencia entre los 25 y 60 años. Esto puede generar una controversia, pues se encontró un estudio en Europa que contradice lo mencionado en párrafos anteriores, pues en esas investigaciones se encuentra que, por el contrario, son las personas con autismo de 21 años o menos las que sufren de depresión, presentan sintomatología depresiva o al menos tienen mayor probabilidad de sufrirla (Maradiaga González & Calvo Escalona, 2021).

También, otro resultado señala que en los países de Bélgica, Reino Unido y Países Bajos, son las mujeres con autismo quienes en su mayoría sufren de depresión, contradiciéndose esta información principalmente con las estadísticas mundiales y del propio continente europeo. Las cuales evidencian que son los hombres en la gran

mayoría de países quienes presentan autismo y por consecuencia depresión, estos resultados se reafirman en estudios posteriores a la pandemia. Por ejemplo, los hombres fueron los más afectados presentando sintomatología depresiva, llevando a la idea de que los varones autistas fueron los más afectados, de igual forma, son los varones quienes presentan mayor predisposición a sufrir afecciones psicológicas (Erquicia et al., 2020).

Otro de los resultados muestra la dificultad que se tiene para detectar la depresión en los adultos autistas, pues las propias características que poseen, llegan a confundir este diagnóstico con otros similares de alguna manera. En primer lugar, las investigaciones refieren que ya de por sí es difícil detectar el autismo en adultos, pues estos intentan o llegan a inhibir los síntomas y a disfrazarlos para adaptarse con más facilidad a la sociedad, dificultando un diagnóstico a tiempo y acertado. Y en segundo lugar la sintomatología depresiva muchas veces se pasa por alto en las personas ya diagnosticadas con autismo pues por ejemplo una característica del autismo es la dificultad para la identificación y expresión de emociones, lo cual también se presenta en episodios depresivos, otras similitudes entre ambos diagnósticos que dificultan el diagnóstico de la depresión en adultos autistas son la rigidez conductual y cognitiva como la desregulación emocional o rumiaciones, disminución en la interacción social o aislamiento total del entorno, también aumento de pensamientos suicidas, e incluso autolesiones (Mora et al., 2023).

Finalmente, un último estudio analizado evidencia la importancia y urgencia de realizar correctos diagnósticos de depresión en adultos autistas. Este estudio realizado con adultos alemanes, señala que el propio autismo puede limitar su capacidad de

afrontar situaciones adversas y especialmente de afrontar exitosamente episodios depresivos, de allí surge también la relevancia de abordar a tiempo estos casos en adultos de Europa y cualquier parte del mundo. Pues, generalmente se le da mayor énfasis al autismo en niños más no en adultos y es importante que no se descuide a la población con mayor edad. Las investigaciones muestran que la importancia al autismo y depresión en adultos es algo relativamente nuevo, y que cada vez son más los adultos que evidencian ambos diagnósticos. Esto quiere decir, que el avance de la ciencia y estudios ha permitido que los profesionales puedan reconocer la sintomatología a buen tiempo, diagnosticar para incluir en las estadísticas y abordar correctamente (Leiva, 2022).

### **Limitaciones y fortalezas**

#### **Limitaciones**

- Escasos artículos que investiguen todas las variables de este estudio juntas.
- Reducido tiempo para la realización de la presente investigación.
- Artículos con acceso cerrado.

#### **Fortalezas**

- Asesoría para el avance de la investigación.
- Acceso gratuito a bases de datos.

## **Conclusiones y recomendaciones**

Se concluye y evidencia que si existe relación entre el autismo y depresión en adultos europeos. Por otro lado, no se ha comprobado un rango de edad específico en el que los adultos europeos presenten comorbilidad entre ambos diagnósticos, pues diferentes investigaciones difieren en los resultados; asimismo las estadísticas generales señalan que son los hombres quienes tienen el mayor porcentaje de diagnósticos de autismo y depresión, esto independientemente de que algún estudio en particular coloque a las mujeres encabezando la lista. También, queda claro que existe algún grado de dificultad para detectar y diagnosticar la depresión en los adultos europeos con autismo, debido a la complejidad y similitud de la sintomatología; finalmente se concluye que es indispensable prestarle la debida importancia al diagnóstico temprano y correcto abordaje en la población estudiada.

En cuanto a las recomendaciones, se sugiere continuar investigando el autismo y depresión en adultos especialmente en el continente sudamericano, y expandir la investigación a otros continentes para seguir contribuyendo con el avance de la ciencia. De igual forma, se recomienda a los profesionales de la salud, poner atención a estas comorbilidades que pueden presentarse en la consulta psicológica y darle la debida importancia al tratamiento y abordaje sin importar la edad avanzada de la persona.

## Referencias

- Baños-Chaparro, J. (2021). Comportamiento Suicida En El Trastorno Del Espectro Autista. *Revista Española de Discapacidad*, 9(1), 285-294. <https://doi.org/10.5569/2340-%0A5104.09.01.16>
- Coleman-Fountain, E., Buckley, C., & Beresford, B. (2020). Improving mental health in autistic young adults: A qualitative study exploring help-seeking barriers in UK primary care. *Cancer Prevention Research*, 13(5), E356-E363. <https://doi.org/10.3399/bjgp20X709421>
- Deb, S., Perera, B., Krysta, K., Ozer, M., Bertelli, M., Novell, R., Wieland, J., & Sappok, T. (2022). The European guideline on the assessment and diagnosis of psychiatric disorders in adults with intellectual disabilities. *European Journal of Psychiatry*, 36(1), 11-25. <https://doi.org/10.1016/j.ejpsy.2021.10.002>
- El Baou, C., Bell, G., Saunders, R., Buckman, J. E. J., Mandy, W., Dagnan, D., O'Nions, E., Pender, R., Clements, H., Pilling, S., Richards, M., John, A., & Stott, J. (2023). Effectiveness of primary care psychological therapy services for treating depression and anxiety in autistic adults in England: a retrospective, matched, observational cohort study of national health-care records. *The Lancet Psychiatry*, 10(12), 944-954. [https://doi.org/10.1016/S2215-0366\(23\)00291-2](https://doi.org/10.1016/S2215-0366(23)00291-2)
- Erquicia, J., Valls, L., Barja, A., Gil, S., Miquel, J., Leal-Blanquet, J., Schmidt, C., Checa, J., & Vega, D. (2020). Emotional impact of the Covid-19 pandemic on healthcare workers in one of the most important infection outbreaks in Europe. *Medicina Clínica (English Edition)*, 155(10), 434-440. <https://doi.org/10.1016/j.medcle.2020.07.010>
- Galvin, J., Howes, A., & Richards, G. (2023). Longitudinal Associations Between Autistic Traits, Self-compassion, Anxiety and Depression in Autistic and Non-autistic Adults Without Intellectual Disability. *Journal of Autism and Developmental Disorders*, 54, 4571-4583. <https://doi.org/10.1007/s10803-023-06157-6>
- Garcez de Oliveira, L., & Leal Freitas, J. (2022). Depressão e suicídio em adultos com o Transtorno do Espectro Autista: Uma revisão sistemática. *Research, Society and Development*, 11(15). <https://doi.org/10.33448/rsd-v11i15.37265>
- Hervás, A. (2023). Autismo Y Depresión: Presentación Clínica, Evaluación Y Tratamiento. *MEDICINA (Buenos Aires)*, 83(2), 37-42.
- Huntjens, A., Van Den Bosch Wies, L. M. C., Sizoo, B., Kerkhof, A., Smit, F., & Van Der Gaag, M. (2024). The effectiveness and safety of dialectical behavior therapy for suicidal ideation and behavior in autistic adults: A pragmatic randomized controlled trial. *Psychological Medicine*, 54, 2707-2718. <https://doi.org/10.1017/S0033291724000825>
- Leiva, M. (2022). Mujeres autistas chilenas diagnosticadas en edad adulta: Consecuencias y dificultades durante el proceso. *Psiquiatría Y Salud Mental*, 3(4),

96-101.

- Lindblad, V., Ravn, R. L., Gaardsted, P. S., Hansen, L. E. M., Lauritzen, F. F., & Melgaard, D. (2024). Beyond the mind: Understanding the influence of mental health on youth NEET status in Europe—A systematic literature review. *Journal of Adolescence*, 6, 1428-1444. <https://doi.org/10.1002/jad.12374>
- Maradiaga González, A., & Calvo Escalona, R. (2021). Calidad de Vida de los jóvenes con Trastorno del Espectro Autista en la transición a la edad adulta. *Revista de Psiquiatría Infanto-Juvenil*, 38(3), 14-23. <https://doi.org/10.31766/revpsij.v38n3a3>
- Mora, S., Abarca, E., & Chinchilla Stephanie. (2023). El trastorno del espectro autista en la actualidad, abordado para el médico general. *LATAM Revista Latinoamericana de Ciencias Sociales y Humanidades*, 4(2), 3027-3044. <https://doi.org/10.56712/latam.v4i2.814>
- Musich, F., Berardo, C., & Aragón-Daud, A. (2024). Riesgo de suicidio en adultos con Trastorno del Espectro Autista: prevalencia, evaluación y posibles intervenciones terapéuticas. *Vertex Revista Argentina de Psiquiatría*, 35(163), 42-50. <https://doi.org/10.53680/vertex.v35i163.526>
- Niarchou, M., Miller-Fleming, T., Malow, B. A., & Davis, L. K. (2023). The physical and psychiatric health conditions related to autism genetic scores, across genetic ancestries, sexes and age-groups in electronic health records. *Journal of Neurodevelopmental Disorders*, 15(1), 1-10. <https://doi.org/10.1186/s11689-023-09485-x>
- Oomen, D., Nijhof, A. D., & Wiersema, J. R. (2021). The psychological impact of the COVID-19 pandemic on adults with autism: a survey study across three countries. *Molecular Autism*, 12(1), 1-21. <https://doi.org/10.1186/s13229-021-00424-y>
- Ruggieri, V. (2022). El Autismo A Lo Largo De La Vida. *Diálogos Latinoamericanos*, 82(3), 2-6. <http://surl.li/fphwz>
- Ruggieri, V. (2023). Artículo Especial-Revisión Autismo, Depresión Y Riesgo De Suicidio. *MEDICINA (Buenos Aires)*, 83(2), 37-42.
- Siddaway, A. P., Wood, A. M., & Hedges, L. V. (2019). How to Do a Systematic Review: A Best Practice Guide for Conducting and Reporting Narrative Reviews, Meta-Analyses, and Meta-Syntheses. *Annual Review of Psychology*, 70, 747-770. <https://doi.org/10.1146/annurev-psych-010418-102803>
- Thiel, T., Riedelbauch, S., Gaigg, S., Roessner, V., & Ring, M. (2024). The impact of depressive and anxious symptoms on quality of life in adults on the autism spectrum. *Autism Research*, 17(6), 1161-1174. <https://doi.org/10.1002/aur.3144>

## Anexo A

**Tabla de descriptores**

	Adultos	Depresión	Autismo	Europa
Español	Adultos	Depresión	Autismo	Europa
	“Jóvenes adultos”	“Trastorno depresivo mayor”	“Trastorno del espectro autista”	“Continente europeo”
	“Adultos de mediana edad”	TDM “Síntomas depresivos”	TEA	“Países europeos” “Europa occidental”
	“Población adulta”	“Trastornos del estado de ánimo”	“Rasgos autistas”	“Europa oriental”
	“Individuos adultos maduros”	“Depresión clínica” “Trastornos afectivos”	Neurodiversidad “Individuos autistas”	“Europa del norte” “Europa del sur”
	“Desarrollo adulto”	“Episodio depresivo”	“Diagnóstico de autismo”	“Unión Europea”
	“Psicología adulta”	“Trastorno depresivo persistente”	“Intervención en autismo”	UE “Naciones europeas”
	“Salud mental adulta”	Distimia “Trastornos de salud mental”	“Investigación sobre el autismo”	“Región europea”
	“Comportamiento adulto”	“Prevalencia de la depresión” “Factores de riesgo de depresión”	“Autismo y habilidades sociales”	
	“Etapa de vida adulta”	“Tratamiento de la depresión”	“Autismo y comunicación”	
	Trabajador Empleado	“Comorbilidad de la depresión”	“Autismo y comunicación”	
	“Población trabajadora”	“Diagnóstico de la depresión” “Intervenciones en depresión”	“Condiciones del espectro autista” “Autismo en adultos” “Autismo y salud mental”	
		“Terapia de la depresión”	“Comorbilidad del autismo” “Apoyo al autismo”	
Inglés	Adults	“Depression”	Autism	Europe
	“Young adults”	“Major depressive disorder”	“Autism spectrum disorder”	“European continent”
	“Middle-aged adults”	MDD “Depressive symptoms”	ASD “Autistic traits”	“European countries” “Western Europe”
	“Adult population”	“Mood disorders”	Neurodiversity	“Eastern Europe”
	“Adult individuals”	“Clinical depression”	“Autistic individuals”	“Northern Europe”
	“Mature individuals”	“Affective disorders”	“Autism diagnosis”	“Southern Europe”
	“Adult development”	“Depressive episode”	“Autism intervention”	“European Union”
	“Adult psychology”	“Persistent depressive disorder”	“Autism therapy”	EU
	“Adult mental health”	Dysthymia	“Autism research and social skills”	“Autism” “European nations” “European región”

"Adult behavior"	"Mental health disorders"	"Autism and communication"
"Adult life stage"	"Depression prevalence"	"Autistic behavior"
Worker	"Depression risk factors"	"Autism spectrum conditions"
Employee	"Depression treatment"	"Autism in adults"
"Worker population"	"Depression comorbidity"	"Autism and mental health"
	"Depression diagnosis"	"Autism comorbidity"
	"Depression interventions"	"Autism support"
	"Depression therapy"	

---

## Anexo B

### Estrategias de búsqueda de las tres bases de datos

Base de datos	Estrategia de búsqueda	Resultados
<b>Scopus</b>	<p>TITLE-ABS-KEY ( "Adults" OR "Young adults" OR "Middle-aged adults" OR "Adult population" OR "Adult individuals" OR "Mature individuals" OR "Adult development" OR "Adult psychology" OR "Adult mental health" OR "Adult behavior" OR "Adult life stage" OR "Worker" OR "Employee" OR "Worker population" ) AND TITLE-ABS-KEY ( "Depression" OR "Major depressive disorder" OR "MDD" OR "Depressive symptoms" OR "Mood disorders" OR "Clinical depression" OR "Affective disorders" OR "Depressive episode" OR "Persistent depressive disorder" OR "Dysthymia" OR "Mental health disorders" OR "Depression prevalence" OR "Depression risk factors" OR "Depression treatment" OR "Depression comorbidity" OR "Depression diagnosis" OR "Depression interventions" OR "Depression therapy" ) AND TITLE-ABS-KEY ( "Autism" OR "Autism spectrum disorder" OR "ASD" OR "Autistic traits" OR "Neurodiversity" OR "Autistic individuals" OR "Autism diagnosis" OR "Autism intervention" OR "Autism therapy" OR "Autism research" OR "Autism and social skills" OR "Autism and communication" OR "Autistic behavior" OR "Autism spectrum conditions" OR "Autism in adults" OR "Autism and mental health" OR "Autism comorbidity" OR "Autism support" ) AND TITLE-ABS-KEY ( "Europe" OR "European continent" OR "European countries" OR "Western Europe" OR "Eastern Europe" OR "Northern Europe" OR "Southern Europe" OR "European Union" OR "EU" OR "European nations" OR "European region" )</p>	3 7
<b>Web of Science</b>	<p>(TI=("Adults" OR "Young adults" OR "Middle-aged adults" OR "Adult population" OR "Adult individuals" OR "Mature individuals" OR "Adult development" OR "Adult psychology" OR "Adult mental health" OR "Adult behavior" OR "Adult life stage" OR "Worker" OR "Employee" OR "Worker population") OR AB=("Adults" OR "Young adults" OR "Middle-aged adults" OR "Adult population" OR "Adult individuals" OR "Mature individuals" OR "Adult development" OR "Adult psychology" OR "Adult mental health" OR "Adult behavior" OR "Adult life stage" OR "Worker" OR "Employee" OR "Worker population") OR AK=("Adults" OR "Young adults" OR "Middle-aged adults" OR "Adult population" OR "Adult individuals" OR "Mature individuals" OR "Adult development" OR "Adult psychology" OR "Adult mental health" OR "Adult behavior" OR "Adult life stage" OR "Worker" OR "Employee" OR "Worker population")) AND (TI=("Depression" OR "Major depressive disorder" OR "MDD" OR "Depressive symptoms" OR "Mood disorders" OR "Clinical depression" OR "Affective</p>	5

disorders" OR "Depressive episode" OR "Persistent depressive disorder" OR "Dysthymia" OR "Mental health disorders" OR "Depression prevalence" OR "Depression risk factors" OR "Depression treatment" OR "Depression comorbidity" OR "Depression diagnosis" OR "Depression interventions" OR "Depression therapy") OR AB=("Depression" OR "Major depressive disorder" OR "MDD" OR "Depressive symptoms" OR "Mood disorders" OR "Clinical depression" OR "Affective disorders" OR "Depressive episode" OR "Persistent depressive disorder" OR "Dysthymia" OR "Mental health disorders" OR "Depression prevalence" OR "Depression risk factors" OR "Depression treatment" OR "Depression comorbidity" OR "Depression diagnosis" OR "Depression interventions" OR "Depression therapy") OR AK=("Depression" OR "Major depressive disorder" OR "MDD" OR "Depressive symptoms" OR "Mood disorders" OR "Clinical depression" OR "Affective disorders" OR "Depressive episode" OR "Persistent depressive disorder" OR "Dysthymia" OR "Mental health disorders" OR "Depression prevalence" OR "Depression risk factors" OR "Depression treatment" OR "Depression comorbidity" OR "Depression diagnosis" OR "Depression interventions" OR "Depression therapy")) AND (TI=("Autism" OR "Autism spectrum disorder" OR "ASD" OR "Autistic traits" OR "Neurodiversity" OR "Autistic individuals" OR "Autism diagnosis" OR "Autism intervention" OR "Autism therapy" OR "Autism research" OR "Autism and social skills" OR "Autism and communication" OR "Autistic behavior" OR "Autism spectrum conditions" OR "Autism in adults" OR "Autism and mental health" OR "Autism comorbidity" OR "Autism support") OR AB=("Autism" OR "Autism spectrum disorder" OR "ASD" OR "Autistic traits" OR "Neurodiversity" OR "Autistic individuals" OR "Autism diagnosis" OR "Autism intervention" OR "Autism therapy" OR "Autism research" OR "Autism and social skills" OR "Autism and communication" OR "Autistic behavior" OR "Autism spectrum conditions" OR "Autism in adults" OR "Autism and mental health" OR "Autism comorbidity" OR "Autism support") OR AK=("Autism" OR "Autism spectrum disorder" OR "ASD" OR "Autistic traits" OR "Neurodiversity" OR "Autistic individuals" OR "Autism diagnosis" OR "Autism intervention" OR "Autism therapy" OR "Autism research" OR "Autism and social skills" OR "Autism and communication" OR "Autistic behavior" OR "Autism spectrum conditions" OR "Autism in adults" OR "Autism and mental health" OR "Autism comorbidity" OR "Autism support")) AND (TI=("Europe" OR "European continent" OR "European countries" OR "Western Europe" OR "Eastern Europe" OR "Northern Europe" OR "Southern Europe" OR "European Union" OR "EU" OR "European nations" OR "European region") OR AB=("Europe" OR "European continent" OR "European countries" OR "Western Europe" OR "Eastern Europe" OR "Northern Europe" OR "Southern Europe" OR "European

Union" OR "EU" OR "European nations" OR "European region") OR AK=("Europe"  
OR "European continent" OR "European countries" OR "Western Europe" OR  
"Eastern Europe" OR "Northern Europe" OR "Southern Europe" OR "European  
Union" OR "EU" OR "European nations" OR "European region"))

("Adults [TIAB]" OR "Young adults [TIAB]" OR "Middle-aged adults [TIAB]"  
OR "Adult population [TIAB]" OR "Adult individuals [TIAB]" OR "Mature individuals  
[TIAB]" OR "Adult development [TIAB]" OR "Adult psychology [TIAB]" OR "Adult  
mental health [TIAB]" OR "Adult behavior [TIAB]" OR "Adult life stage [TIAB]" OR  
"Worker [TIAB]" OR "Employee [TIAB]" OR "Worker population [TIAB]" OR "Adults  
[MESH]" OR "Young adults [MESH]" OR "Middle-aged adults [MESH]" OR "Adult  
population [MESH]" OR "Adult individuals [MESH]" OR "Mature individuals [MESH]"  
OR "Adult development [MESH]" OR "Adult psychology [MESH]" OR "Adult mental  
health [MESH]" OR "Adult behavior [MESH]" OR "Adult life stage [MESH]" OR  
"Worker [MESH]" OR "Employee [MESH]" OR "Worker population [MESH]") AND  
("Depression [TIAB]" OR "Major depressive disorder [TIAB]" OR "MDD [TIAB]" OR  
"Depressive symptoms [TIAB]" OR "Mood disorders [TIAB]" OR "Clinical depression  
[TIAB]" OR "Affective disorders [TIAB]" OR "Depressive episode [TIAB]" OR  
"Persistent depressive disorder [TIAB]" OR "Dysthymia [TIAB]" OR "Mental health  
disorders [TIAB]" OR "Depression prevalence [TIAB]" OR "Depression risk factors  
[TIAB]" OR "Depression treatment [TIAB]" OR "Depression comorbidity [TIAB]" OR  
"Depression diagnosis [TIAB]" OR "Depression interventions [TIAB]" OR "Depression  
therapy [TIAB]" OR "Depression [MESH]" OR "Major depressive disorder [MESH]"  
OR "MDD [MESH]" OR "Depressive symptoms [MESH]" OR "Mood disorders  
[MESH]" OR "Clinical depression [MESH]" OR "Affective disorders [MESH]" OR  
"Depressive episode [MESH]" OR "Persistent depressive disorder [MESH]" OR  
"Dysthymia [MESH]" OR "Mental health disorders [MESH]" OR "Depression  
prevalence [MESH]" OR "Depression risk factors [MESH]" OR "Depression treatment  
[MESH]" OR "Depression comorbidity [MESH]" OR "Depression diagnosis [MESH]"  
OR "Depression interventions [MESH]" OR "Depression therapy [MESH]") AND  
("Autism [TIAB]" OR "Autism spectrum disorder [TIAB]" OR "ASD [TIAB]" OR  
"Autistic traits [TIAB]" OR "Neurodiversity [TIAB]" OR "Autistic individuals [TIAB]" OR  
"Autism diagnosis [TIAB]" OR "Autism intervention [TIAB]" OR "Autism therapy  
[TIAB]" OR "Autism research [TIAB]" OR "Autism and social skills [TIAB]" OR "Autism  
and communication [TIAB]" OR "Autistic behavior [TIAB]" OR "Autism spectrum  
conditions [TIAB]" OR "Autism in adults [TIAB]" OR "Autism and mental health  
[TIAB]" OR "Autism comorbidity [TIAB]" OR "Autism support [TIAB]" OR "Autism  
[MESH]" OR "Autism spectrum disorder [MESH]" OR "ASD [MESH]" OR "Autistic

**PubMed**

1

82

traits [MESH]" OR "Neurodiversity [MESH]" OR "Autistic individuals [MESH]" OR "Autism diagnosis [MESH]" OR "Autism intervention [MESH]" OR "Autism therapy [MESH]" OR "Autism research [MESH]" OR "Autism and social skills [MESH]" OR "Autism and communication [MESH]" OR "Autistic behavior [MESH]" OR "Autism spectrum conditions [MESH]" OR "Autism in adults [MESH]" OR "Autism and mental health [MESH]" OR "Autism comorbidity [MESH]" OR "Autism support [MESH]") AND ("Europe [TIAB]" OR "European continent [TIAB]" OR "European countries [TIAB]" OR "Western Europe [TIAB]" OR "Eastern Europe [TIAB]" OR "Northern Europe [TIAB]" OR "Southern Europe [TIAB]" OR "European Union [TIAB]" OR "EU [TIAB]" OR "European nations [TIAB]" OR "European region [TIAB]" OR "Europe [MESH]" OR "European continent [MESH]" OR "European countries [MESH]" OR "Western Europe [MESH]" OR "Eastern Europe [MESH]" OR "Northern Europe [MESH]" OR "Southern Europe [MESH]" OR "European Union [MESH]" OR "EU [MESH]" OR "European nations [MESH]" OR "European region [MESH]")

---