


# ARTICULO EN ESPAÑOL.pdf

 My Files

 My Files

 Universidad Peruana Union

---

## Detalles del documento

Identificador de la entrega

trn:oid:::29566:533802858

Fecha de entrega

28 nov 2025, 10:22 a.m. GMT-5

Fecha de descarga

2 dic 2025, 3:52 p.m. GMT-5

Nombre del archivo

ARTICULO EN ESPAÑOL.pdf

Tamaño del archivo

3.8 MB

35 páginas

9820 palabras

57.274 caracteres




# 9% Similitud general

El total combinado de todas las coincidencias, incluidas las fuentes superpuestas, para ca...

## Filtrado desde el informe

- ▶ Bibliografía

## Fuentes principales

- 8%  Fuentes de Internet
- 2%  Publicaciones
- 4%  Trabajos entregados (trabajos del estudiante)

## Marcas de integridad

### N.º de alertas de integridad para revisión

No se han detectado manipulaciones de texto sospechosas.

Los algoritmos de nuestro sistema analizan un documento en profundidad para buscar inconsistencias que permitirían distinguirlo de una entrega normal. Si advertimos algo extraño, lo marcamos como una alerta para que pueda revisarlo.

Una marca de alerta no es necesariamente un indicador de problemas. Sin embargo, recomendamos que preste atención y la revise.

## Fuentes principales

- 8% Fuentes de Internet
- 2% Publicaciones
- 4% Trabajos entregados (trabajos del estudiante)

## Fuentes principales

Las fuentes con el mayor número de coincidencias dentro de la entrega. Las fuentes superpuestas no se mostrarán.

1	Internet	www.coursehero.com	1%
2	Internet	www.culturacusco.gob.pe	<1%
3	Internet	www.slideshare.net	<1%
4	Internet	hdl.handle.net	<1%
5	Internet	dspace.utpl.edu.ec	<1%
6	Internet	repositorio.dar.org.pe	<1%
7	Trabajos entregados	Universidad Politecnica Salesiana del Ecuador on 2024-05-27	<1%
8	Internet	canaweld.com	<1%
9	Internet	repositorioacademico.upc.edu.pe	<1%
10	Trabajos entregados	Universidad de Alcalá on 2024-01-25	<1%
11	Internet	revistas.iiap.gob.pe	<1%

12	Publicación	Laura Pasca, Juan-Ignacio Aragonés, Blanca Fraijo-Sing. "Categorizing landscapes..."	<1%
13	Trabajos entregados	consultoriadeserviciosformativos on 2025-05-19	<1%
14	Internet	www.theinsightpartners.com	<1%
15	Internet	www.crenyc.com	<1%
16	Internet	zarza.com	<1%
17	Trabajos entregados	Universidad Internacional de la Rioja on 2021-06-25	<1%
18	Internet	ecuador1bachillerato321.wordpress.com	<1%
19	Internet	repositorio.pucp.edu.pe	<1%
20	Internet	revistas.pucp.edu.pe	<1%
21	Internet	www.asies.org.gt	<1%
22	Internet	www.cyberline.com.pe	<1%
23	Trabajos entregados	ESCP-EAP on 2024-04-29	<1%
24	Publicación	Torres Olivas, Monica Natali. "Los factores que impiden a los docentes tutores la i..."	<1%
25	Internet	biblio.flacsoandes.edu.ec	<1%

26	Internet	doczz.es	<1%
27	Internet	dspace.utb.edu.ec	<1%
28	Internet	es.travel.yahoo.com	<1%
29	Internet	issuu.com	<1%
30	Internet	pesquisa.bvsalud.org	<1%
31	Internet	repositorio.unaj.edu.pe	<1%
32	Internet	repositoriousco.co	<1%
33	Internet	repository.unimilitar.edu.co	<1%
34	Internet	riunet.upv.es	<1%
35	Internet	www.oas.org	<1%
36	Internet	www.peru.tk	<1%
37	Internet	www.redexport.gov.ar	<1%
38	Internet	www.researchgate.net	<1%
39	Internet	www.rokinhotel.com	<1%

40	Internet	www.sabiia.cnptia.embrapa.br	<1%
41	Internet	www.undp.org.ni	<1%
42	Trabajos entregados	Pontificia Universidad Catolica del Peru on 2015-06-09	<1%
43	Trabajos entregados	Pontificia Universidad Catolica del Peru on 2016-11-22	<1%
44	Trabajos entregados	Pontificia Universidad Catolica del Peru on 2019-04-19	<1%
45	Trabajos entregados	Pontificia Universidad Catolica del Peru on 2020-07-31	<1%
46	Trabajos entregados	UTEC Universidad de Ingeniería & Tecnología on 2020-07-20	<1%
47	Trabajos entregados	Universidad Catolica de Manizales on 2017-06-12	<1%
48	Trabajos entregados	Universidad de Guadalajara on 2023-08-28	<1%
49	Trabajos entregados	Universidad de Salamanca on 2025-03-17	<1%
50	Internet	amazighworld.org	<1%
51	Internet	amazoniaperuana.caaap.org.pe	<1%
52	Internet	fr.slideshare.net	<1%
53	Internet	growthcenter.continental.edu.pe	<1%

54	Internet	repositorio.filo.uba.ar	<1%
55	Internet	repositorio.ucv.edu.pe	<1%
56	Internet	repositorio.upse.edu.ec	<1%
57	Internet	revistas.unjbg.edu.pe	<1%
58	Internet	www.cubanet.org	<1%
59	Internet	www.escri-net.org	<1%
60	Internet	www.mildiez.net	<1%
61	Internet	www.mixcloud.com	<1%
62	Internet	www.scribd.com	<1%
63	Internet	www.ulvr.edu.ec	<1%
64	Trabajos entregados	Facultad Latinoamericana de Ciencias Sociales (FLACSO) - Sede Ecuador on 2011-0...	<1%

## INFLUENCIA DE FACTORES ÉTNICOS EN LA CONFIGURACIÓN ESPACIAL DE LAS COMUNIDADES NATIVAS DE RÍO TAMBO

**Autor(es):** Yohama Isabel Díaz Romani, Stefany Elisa Quispe Flores, Heber Alarcón Reyes

Código ORCID (<https://orcid.org/0000-0003-2920-988X>)

Código ORCID (<https://orcid.org/0000-0001-7427-9516>)

Código ORCID (<https://orcid.org/0000-0001-6843-7987>)

### Resumen

La configuración de un espacio está altamente influenciada por factores como las creencias y costumbres de una comunidad nativa, ya que estos elementos moldean su territorio e inciden en sus actividades. Este estudio se enfocó en investigar las comunidades nativas Asháninkas localizadas en el distrito de Río Tambo, provincia de Satipo, Junín. Se seleccionaron siete comunidades nativas: Poyeni, Shimabenzo, Betania, Shevoja, Cheni, Oviri y Mayapo, siendo una muestra representativa del 30% de la población total. Se emplearon diversos métodos para identificar las características de dichas comunidades, examinando factores específicos: 1) Factores morfológicos: se evaluaron aspectos como la geomorfología, la cobertura del suelo, la vegetación y los sistemas hídricos; 2) Factores transcendentales: se investigaron elementos clave en el desarrollo social y espacial; 3) Factores periódicos: se analizaron las actividades agrícolas, la pesca y la caza; y 4) Factores administrativos: se analizaron los modos de asignación de espacios para vivienda y cultivo de plantas. Los resultados revelaron que estas comunidades presentan una configuración espacial híbrida influenciada por un desarrollo urbano que no refleja las características étnicas propias de las comunidades nativas. Como resultado, estas comunidades se ven significativamente afectadas, ya que la disminución de las prácticas locales conlleva una pérdida cultural importante tanto para estas comunidades en particular como para la totalidad de la cultura peruana.

**Palabras clave:** Influencia Étnica, Configuración Espacial, Comunidades Nativas.

## 1. INTRODUCCIÓN

### 1.1. Definición del Tema

Los vínculos sociales con el territorio influyen considerablemente en la configuración espacial, definiendo la pertenencia independiente de un estado ([Montañez Gómez & Delgado Mahecha, 1998, p. 56](#)). Esta relación que los indígenas tienen con el bosque amazónico es mucho más fuerte y está increíblemente enraizada en su propio ser. A medida que los bosques han ido desapareciendo a causa de la sobreexplotación y la deforestación, este vínculo ha ido dañando su cosmovisión ([Viveiros de Castro & 2004, pp. 37 - 80](#)). En el Perú, se albergan alrededor de 76 etnias en todo su territorio, de las cuales 15 se ubican en la zona andina, 60 en la amazonia y una en la zona costeña, agrupadas en 16 familias etnolingüísticas ([Costa Aponte & Sánchez Aguilar, 2018, p. 62](#)). Para estas comunidades, los límites territoriales se definen principalmente por aspectos culturales en lugar de criterios geográficos, basándose en las costumbres adaptadas por cada etnia ([Alejandra Val 2015, p. 54](#)).

Históricamente, estos grupos étnicos se han establecido en sus territorios mediante conflictos, migrando hacia nuevas áreas por necesidades de supervivencia y luchando por asegurar un lugar donde vivir ([Surrallés & García Hierro, 2004, p. 63](#)). Actualmente, persisten en la lucha por proteger sus territorios, estableciendo un vínculo emocional, espiritual e histórico con los mismos ([Espinosa de Rivero, 2009, p. 64](#)).

Estas etnias se asientan en grupos en lugares estratégicos de sus territorios y, de acuerdo con sus propias normativas, distribuyen los espacios para diferentes actividades con el fin de garantizar su subsistencia. Esto implica asegurar una buena producción agrícola, agua, así como espacio para cazar y pescar; esto trae la obligación de migrar a otras zonas en tiempos de escasez ([Vigil, 2018, p. 60](#)). Se adaptan a la configuración espacial en estas nuevas áreas, teniendo un sistema de denominación, que permite identificar y nombrar las diferentes zonas físicas del entorno, fomentando así un sentido de apropiación del territorio ([López Flórez & Cuglievan, 2012, p. 66](#)).

### 1.2. Problema de Investigación

En la provincia de Satipo, específicamente en el distrito amazónico de Río Tambo, se encuentran diversas comunidades nativas, siendo una de las principales los Asháninkas ([Costa Aponte & Sánchez Aguilar, 2018, p. 62](#)). Estas comunidades se conforman por diferentes factores, ya sean históricos, culturales, sociales, espirituales, entre otros ([SERNANP, 2015, p. 58](#)). Sin embargo, han enfrentado situaciones que han impactado ciertas características de su configuración espacial, resultando en la pérdida de su identidad étnica.

A lo largo de su ocupación territorial, estas comunidades han experimentado diversos conflictos tanto históricos como migratorios ([Surrallés & García Hierro, 2004, p. 63](#)), incluyendo periodos

como la precolonización, la colonización, la era del caucho y el terrorismo en los años noventa (CAUPER, 2021, p. 67). Estos eventos han tenido un impacto significativo en su configuración espacial, dando lugar a nuevas dinámicas de ocupación donde cada comunidad nativa ha asimilado y modificado sus rasgos étnicos, resultando en una pérdida cultural que afecta tanto el entorno natural como la identidad misma de estas comunidades (Gamboa Balbín 2013, p. 68). Su sistema social se ve conformado y articulado por las relaciones cotidianas y el ámbito productivo, siendo estos tres aspectos los que interactúan para influir en la configuración de un espacio (Fernand, 2009, p. 93). Dicho de otra manera, los factores culturales como la administración y costumbres de una comunidad nativa son fundamentales para moldear su espacio, modelar su territorio y afectar sus actividades. Por ello, las costumbres como la distribución espacial del territorio se desarrollan en torno a la protección y conservación del mismo, considerándose una garantía para el desarrollo mutuo (López Flórez & Cuglievan, 2012, p. 66).

Desde el año 2003, la Amazonía de Río Tambo ha sido protegida por la Reserva Comunal Asháninka, que abarca un área de 184,468.38 hectáreas, y el Parque Nacional Otishi, que cubre 305,973.05 hectáreas. Estas áreas naturales protegidas juegan un papel fundamental en la configuración del espacio y la diversidad étnica, simbolizando la identidad de estas comunidades (SERNANP, 2015, p. 58).

### 1.3. Pregunta de investigación

¿Cómo los factores étnicos influyen en la configuración de las comunidades nativas de Río Tambo, Satipo?

### 1.4. Objetivo de la Investigación

Analizar los factores étnicos que determinen la configuración espacial mediante los factores morfológicos, trascendentales, periódicos, administrativos y diferencias espaciales entre las comunidades nativas de Río Tambo.

### 1.5. Justificación de la Investigación

La etnia Asháninka representa el 80% de la población y del territorio total del distrito de Río Tambo (Costa Aponte & Sánchez Aguilar, 2018, p. 62), y alberga una notable diversidad étnica que incluye una variedad de costumbres y tradiciones culturales. Estas influencias afectan significativamente el desarrollo y la configuración espacial del territorio, marcando el inicio de la formación de grupos étnicos que son esenciales para la diversa población amazónica (Martin Caceres, 2019 - 2022, p. 69). El análisis de la configuración espacial étnica de este territorio permite reflexionar sobre un nuevo concepto de factores que influyen en el desarrollo entre cultura y territorio. Este enfoque permite comprender cómo las prácticas y creencias culturales de la etnia

Asháninka moldean no solo su entorno físico sino también su organización social y económica. Además, esta evaluación puede promover una nueva perspectiva hacia la cosmovisión y la reconstrucción de sus territorios, integrando elementos tradicionales y contemporáneos para el desarrollo sostenible y uso respetuoso de sus espacios. En este contexto, el análisis espacial no solo facilita una mejor comprensión de las dinámicas locales, sino que también ofrece herramientas valiosas para la planificación y gestión del territorio que respeten y potencien la identidad cultural y las necesidades de la comunidad.

Los grupos étnicos son un conjunto diferenciado que surge de manera espontánea, definido por sus rasgos culturales, lengua, religión y organización social. Estos grupos tienen límites móviles según el contexto político, económico o social. La identidad étnica se refiere al sentido de pertenencia de una persona o grupo de personas a una comunidad que comparte rasgos religiosos, sociales, lingüísticos, históricos y culturales. Los rasgos culturales incluyen costumbres, tradiciones, vestimenta, música y otras expresiones que se transmiten de generación en generación. Además, comparten una historia común que abarca conquistas, eventos importantes y migraciones, experiencias que han creado un vínculo emocional y forjado una identidad grupal o colectiva. El idioma, como elemento de comunicación por excelencia, es fundamental para preservar y transmitir conocimientos y tradiciones ancestrales. La religión, por su parte, representa un sistema de creencias y prácticas religiosas, incluyendo rituales que son parte integral de su cultura. Las prácticas sociales, finalmente, están organizadas en una estructura definida tanto en sus relaciones interpersonales como en las normas de comportamiento ancestral que emplean. Estos elementos en conjunto forman la base de la identidad étnica, permitiendo a los individuos y comunidades mantener un sentido de continuidad y cohesión a lo largo del tiempo a pesar de los cambios y desafíos que puedan enfrentar en su entorno.

#### 1.4. Ocupación histórica del territorio de Río Tambo - Satipo

El origen de los grupos étnicos nace debido a la necesidad de desarrollar la producción agrícola durante la era cristiana ([García Reyes 2005, p. 59](#)). Con el aumento de la población y la necesidad de mejorar la producción agrícola, los indígenas emigraron de las Costas del Caribe hacia los bosques amazónicos ubicados en el centro del continente sudamericano. Llegaron inicialmente al territorio de Ucayali Central alrededor del 200 a.C., y posteriormente, alrededor del 100 d.C., fueron desplazados por nuevos grupos migratorios, asentándose finalmente en los valles de Perene, Chanchamayo, Junín y Bajo Apurímac ([Durand Guevara, 2015, p. 70](#)). De esta manera, los primeros indígenas Asháninkas se establecieron en el territorio de Río Tambo bajo los

principios sociales y culturales asociados a la familia lingüística Arawak junto a sus vecinos como los Yánasha, Matsiguenga, Piro, Kaquinte, entre otros ([Martin Caceres, 2019 - 2022, p. 69](#)).

Las poblaciones indígenas tuvieron contacto con los españoles, quienes buscaban evangelizarlos y establecieron misiones como puntos de concentración o comunidades, lo que marcó la presencia del estado colonial en su territorio ([Regan, 2010, p. 71](#)). Sin embargo, en 1742, las epidemias devastaron la zona, causando numerosas pérdidas humanas que obligaron a los indígenas a agruparse y vivir en comunidades en todo su territorio. Estas circunstancias condicionaron la finalización de las actividades misionales por casi un siglo, hasta que fueron sometidos en 1869 ([Regan, 2010, p. 71](#)).

Entre 1889 y 1913, los productores de caucho explotaron a las comunidades indígenas, lo que llevó a estos grupos a utilizar el bosque como un medio de protección, dispersando sus comunidades en áreas inaccesibles para los explotadores de caucho y dando inicio a una rebelión para recuperar su territorio ([Vigil, 2018, p. 60](#)). Posteriormente, esta situación de explotación desencadenó la violencia y propició el surgimiento del movimiento izquierdista, incluyendo guerrillas ([Fernandez & Brown, 2001, p. 72](#)). A finales de los años 90, el estado peruano promulgó la ley de comunidades nativas mediante el decreto ley N° 22175, garantizando la seguridad de la población indígena en las zonas de su territorio tradicional. Esta legislación se originó como respuesta a conflictos anteriores y a la presión derivada del proceso de colonización, lo que llevó a la creación de más comunidades en sus territorios ([Durand Guevara, 2015, p. 70](#)).

El período entre 1986 y 1996 fue testigo de eventos traumáticos para las comunidades indígenas, ya que fueron objeto de acciones perpetradas por grupos Senderistas (Sendero Luminoso) y MRTA (Movimiento Revolucionario Túpac Amaru). Estos incidentes resultaron en el abandono de muchas comunidades, con entre ocho a diez indígenas desterrados de su territorio ([Espinosa de Rivero, 2009, p. 64](#)). En respuesta, estas comunidades se desplazaron hacia bosques en comunidades alejadas, creando nuevos núcleos poblacionales en defensa y protección para la lucha. Este movimiento les permitió recuperar muchas de las comunidades que habían sido abandonadas previamente ([Espinosa de Rivero, 1995, p. 73](#)). En la actualidad, existen conflictos políticos y también con el narcoterrorismo ([INEI, 2007, p. 74](#)).

## 2. METODOLOGÍA

### 2.1. Diseño de la investigación

La metodología empleada en esta investigación cualitativa es fundamental para desentrañar la compleja relación entre la influencia étnica de la comunidad Asháninka y la configuración espacial de las comunidades nativas en Río Tambo. El enfoque cualitativo se centra en la interpretación detallada y contextualizada de los diversos factores étnicos—morfológicos, trascendentales, periódicos y administrativos—permitiendo una comprensión profunda de cómo estas dimensiones influyen en la organización espacial y social de las comunidades. Al adoptar un diseño no experimental y longitudinal, la investigación puede observar y analizar los cambios a lo largo del tiempo sin intervenir directamente en el entorno de las comunidades, garantizando así la autenticidad y la validez de los datos recogidos. El alcance correlacional de la investigación facilita la identificación y el análisis de las relaciones entre los factores étnicos y la configuración espacial, ofreciendo una visión clara de cómo las prácticas y tradiciones Asháninkas se integran y transforman en el espacio geográfico de Río Tambo. Adicionalmente, el diseño longitudinal es especialmente útil en este contexto ya que permite un seguimiento continuo y detallado de las comunidades a través del tiempo, revelando patrones evolutivos y dinámicas de cambio que serían invisibles en estudios transversales. Además, el análisis evolutivo de grupos proporciona una perspectiva comprensiva sobre cómo las diferentes comunidades Asháninkas y sus factores étnicos particulares interactúan con su entorno espacial a lo largo de diferentes periodos. Este enfoque no solo enriquece nuestra comprensión de la influencia étnica en la configuración espacial, sino que también ofrece datos valiosos que pueden informar políticas y estrategias de desarrollo comunitario que respeten y potencien las tradiciones culturales locales.

### 2.2. Lugar de Estudio

El estudio se centra en Río Tambo, una localidad situada en la provincia de Satipo, dentro del departamento de Junín en la Selva Central del Perú. Esta región se extiende sobre 78 millones de hectáreas, de las cuales aproximadamente el 60% está cubierto por selva. La distribución de la selva se divide en un 13% de selva alta y un 87% de selva baja (Dance Caballero, 2000, p. 80), lo que subraya la predominancia de la selva baja en esta área. En este contexto geográfico y ecológico, Río Tambo es hogar de diversas comunidades nativas. Para los fines de este estudio se han seleccionado siete comunidades específicas. Estas comunidades pertenecen a la etnia Asháninka, una de las más representativas de la región. Las comunidades Asháninkas están estratégicamente ubicadas a lo largo de las orillas del río Tambo (Calderon Gallo, 2014, p. 81) (Figura 1), lo que les proporciona acceso directo a los recursos hídricos y forestales que son vitales para su subsistencia y cultura. La selección de estas comunidades no solo responde a

4  
33  
criterios geográficos sino también a la relevancia cultural y social que tienen dentro de la etnia Asháninka y en la región de la Selva Central del Perú. Este enfoque permitirá una comprensión más profunda de las dinámicas socioambientales que influyen en la vida cotidiana de los Asháninka y cómo interactúan con su entorno natural en el contexto específico de Río Tambo.

30  
1  
18  
10  
La descripción de la región de Junín, ubicada en el centro del Perú, destaca su geografía diversa y riqueza cultural, lo que resulta crucial para entender su importancia socioeconómica y ambiental. Con una extensión de 44,409.67 km<sup>2</sup>, Junín abarca tanto la sierra como la selva, incluyendo la provincia de Satipo, un área notable por su biodiversidad y producción agrícola. Satipo, tierra de los Asháninkas, es especialmente relevante por su riqueza natural, con numerosos ríos y cataratas y una fisiografía variada que incluye llanuras, colinas y terrazas. La ciudad, fundada por colonos hace casi un siglo, se ha desarrollado alrededor del río Satipo y sus alrededores, con la agricultura como eje central de su economía. La fertilidad de la tierra en esta parte de la selva permite la producción de una amplia variedad de frutas como plátanos, cítricos, naranjas, piñas y cultivos importantes como el cacao y el café, este último siendo un producto emblemático de la región. Además, el clima cálido y húmedo de Satipo, con temperaturas que oscilan entre 14 y 34 °C, favorece estas actividades agrícolas. La comprensión de esta región es vital para cualquier investigación o proyecto relacionado con el desarrollo rural, la conservación ambiental y la valorización cultural de los pueblos indígenas, proporcionando un contexto esencial sobre cómo las características naturales y humanas de Junín y Satipo se entrelazan para conformar su identidad y dinámica actual.

### 2.3. Universo y muestra

La metodología planteada en esta investigación se fundamenta en una muestra no probabilística orientada a una investigación cualitativa homogénea con un enfoque etnográfico cultural que permite profundizar en casos extremos e importantes como son los factores étnicos. Este enfoque es particularmente útil para obtener una comprensión detallada y rica en matices de las comunidades nativas seleccionadas: Poyeni, Shimabbenzo, Betania, Shevoja, Cheni, Oviri y Mayapo. Al representar al menos el 30% de la población total y ser seleccionadas en función de un número mínimo de viviendas que reflejen características culturales similares o diferentes, estas comunidades ofrecen una diversidad significativa que es esencial para el análisis etnográfico. Este enfoque facilita la inmersión en la vida cotidiana de estas comunidades, permitiendo a los investigadores observar y documentar prácticas culturales, tradiciones y dinámicas sociales de manera directa y contextualizada. Esto es crucial para capturar la esencia de las experiencias y perspectivas de las comunidades, proporcionando una visión integral de sus estructuras sociales y culturales. La selección de los casos extremos e importantes asegura que se analicen situaciones

y contextos que puedan ofrecer las mayores diferencias y, por ende, los mayores aprendizajes sobre la variabilidad y la especificidad cultural de estas comunidades ([Lopez, 2004, p. 75](#)) ([Figura 2](#)).

#### 2.4. Recolección de datos

La recolección de datos se realizó mediante instrumentos de medición cualitativa para determinar la influencia de factores étnicos en la configuración espacial que se desarrollaron mediante:

- **Comparación Visual:** Se realizaron fichas de observación que incluyeron la recolección de imágenes fotográficas y ortoimágenes obtenidas a través de vuelos de dron ([López Meza, Bisbal, & Pérez, 2016, p. 94](#))

- **Artefactos y Lugares:** Se identificaron utilizando fichas de observación e imágenes aéreas que permitieron recopilar archivos elementales como accesos, puertos, viviendas y vegetación ([Fernandez Cacho, 2021, p. 79](#)).

- **Mapeos:** Se recolectaron durante las visitas de campo dirigidas por los jefes de las comunidades o agentes municipales para conocer los límites de la comunidad y obtener puntos de referencia para el uso del dron ([Ares & Risler, 2013, p. 76](#)).

- **Mapeo Práctico:** Se realizó en cada comunidad nativa con la participación de los comuneros, permitiendo comprender las actividades cotidianas y la organización de la comunidad a nivel espacial. Algunas comunidades nos brindaron mapas de zonificación, lotización y topográficos ([Ares & Risler, 2013, p. 76](#)).

- **Contrastes:** Se llevaron a cabo mediante una ficha comparativa donde se identificaron, a través de los mapas descriptivos y entrevistas, las similitudes y diferencias entre las siete comunidades nativas en relación con los factores étnicos que influyen en la configuración espacial ([Arancha Muñoz, 2012, p. 77](#)).

#### 2.5. Análisis de datos

El análisis se llevó a cabo primeramente por una ficha autorizada por la CART (Central Asháninka de Río Tambo) para obtener acceso a las comunidades. Posteriormente, se llevó a cabo un análisis basado en imágenes y ortofotos aéreas que nos permitió analizar y comparar la configuración espacial de las siete comunidades considerando los puntos de vuelo del dron. Esto proporcionó datos específicos que ayudaron a identificar los factores étnicos distintivos de cada comunidad ([Arancha Muñoz, 2012, p. 77](#)). Adicionalmente, el análisis de datos recopilados en la investigación se estructuró en cuatro fases secuenciales. Inicialmente, se realizó una clasificación general de los datos recolectados para cada comunidad. En la segunda fase, se identificaron imágenes históricas de cada comunidad a través de Google Earth que se utilizaron para crear mapas con información específica de cada una. Posteriormente, se analizaron los mapas obtenidos

1 de instituciones públicas y aquellos generados durante los talleres de mapeo comunitarios. Durante este proceso, se contrastó la información utilizando programas específicos como SASPlanet, Global Mapper y ArcGIS, con el objetivo de generar un mapeo coherente y completo ([Ares & Risler, 2013, p. 76](#)). Finalmente, se completó una ficha comparativa utilizando datos obtenidos de documentos y contrastados en el campo. Este proceso permitió determinar los factores étnicos específicos de cada comunidad que influyen en su configuración espacial ([Arancha Muñoz, 2012, p. 77](#)). Este enfoque meticuloso y estructurado no solo aseguró la precisión y validez de los datos recopilados, sino que también proporcionó una comprensión profunda de cómo las particularidades étnicas de cada comunidad impactan en su organización territorial. La integración de diversas herramientas y métodos de análisis geoespacial facilitó la creación de mapas detallados y precisos, esenciales para una planificación y gestión territorial que respeten y potencien las identidades culturales y necesidades de las comunidades nativas.

### 3. RESULTADOS

#### 3.1. Características de los Grupos étnicos

Estos pobladores comparten diversas características parentales y se organizan para cooperar entre sí e intercambiar alimentos, fortaleciendo así los lazos comunitarios. Viven en un mismo territorio, aprovechando los recursos naturales de la zona para su subsistencia. Sus actividades económicas principales incluyen la caza, pesca, agricultura y domesticación de animales. La caza y la pesca les proporcionan proteínas esenciales, mientras que la agricultura les permite cultivar una variedad de productos en sus chacras, asegurando su seguridad alimentaria. La domesticación de animales también juega un papel importante en su economía y vida diaria. Debido a su enfoque en estas actividades tradicionales, tienen poca inserción en puestos de trabajo formales y dependen principalmente de la comercialización de los productos que cosechan. Esta comercialización se lleva a cabo en mercados locales donde intercambian sus bienes por otros productos y servicios necesarios. Su estilo de vida y economía están estrechamente ligados a la tierra y los recursos naturales, lo que les permite mantener una autosuficiencia relativa. La cooperación y el intercambio de alimentos dentro de la comunidad son esenciales para su bienestar, asegurando que todos los miembros tengan acceso a los recursos necesarios. Esta estructura económica y social les permite mantener su identidad cultural y tradiciones a pesar de la limitada participación en la economía formal. La autosuficiencia y la cooperación comunitaria son pilares fundamentales de su modo de vida, reflejando una adaptación sostenible a su entorno natural.

#### 3.2. Ocupación del espacio en su entorno

La ocupación del territorio en las comunidades de Río Tambo está profundamente relacionada con su identidad étnica, sus prácticas ancestrales y su conexión espiritual con la tierra. Para estas comunidades, el territorio no es solo un espacio físico donde viven, sino un lugar sagrado que se organiza y utiliza según sus valores culturales y sociales. Esta ocupación se manifiesta en la creación de aldeas comunales y espacios compartidos que están íntimamente vinculados con sus actividades tradicionales: agricultura, caza, pesca y recolección. Cada una de estas actividades no solo responde a una necesidad económica, sino que también tiene un significado cultural y espiritual.

Por ejemplo, la agricultura no solo asegura el sustento diario, sino que está acompañada de rituales que reflejan su agradecimiento y respeto hacia la tierra. La caza y la pesca se realizan de forma sostenible, manteniendo el equilibrio de los recursos naturales según normas transmitidas por sus ancestros. La ocupación del territorio también se basa en un sistema de distribución y uso del

suelo en el que cada espacio tiene un propósito específico, ya sea para viviendas, áreas de cultivo o lugares dedicados a ceremonias y rituales. Este enfoque hacia la ocupación del territorio hace que estas comunidades valoren la conservación de ciertas áreas naturales, que consideran sagradas o esenciales para su subsistencia. Además, el concepto de ocupación no solo implica habitar y utilizar el espacio, sino también protegerlo activamente frente a influencias externas que puedan amenazar sus recursos y su estilo de vida. Así, la ocupación del territorio para las comunidades de Río Tambo es una forma de relación armónica y sostenible con la naturaleza, que asegura la continuidad de su cultura y de su identidad étnica a lo largo del tiempo.

En resumen, la relación de estas comunidades con su entorno es tan profunda que, según sus tradiciones y creencias, pueden llegar a proteger distintas áreas naturales, valorando la conservación del medio ambiente como parte integral de su cosmovisión. Además, desarrollan resistencias culturales y territoriales para salvaguardar la relación que tienen con su territorio frente a influencias externas. Este tipo de resistencia es fundamental para mantener su identidad y autonomía, ya que les permite preservar sus prácticas tradicionales y proteger sus recursos naturales. El término resistencia hace alusión a la persistencia cultural o protección activa que las comunidades ejercen para salvaguardar su vínculo con el territorio y mantener su identidad cultural frente a las influencias externas. Esta *persistencia cultural* o *protección activa* implica el esfuerzo de estas comunidades por conservar sus prácticas tradicionales, proteger sus recursos naturales y asegurar la continuidad de su modo de vida en armonía con el entorno. En resumen, la identidad étnica de las comunidades de Río Tambo no solo define su manera de vivir y organizarse, sino también cómo interactúan con el entorno y defienden su territorio, subrayando la importancia de sus creencias y tradiciones en la conservación de su modo de vida y del medio ambiente.

### 3.3. Análisis interno de las Comunidades campesinas

Los Asháninkas, traducido este término como gente, paisano o familiar, constituyen demográficamente el pueblo indígena amazónico más numeroso del Perú. Tienen como actividades tradicionales la agricultura, la caza y la pesca. La yuca es el producto central de su alimentación, al igual que el plátano, el maní, el frijol, el camote y diversas frutas. En las últimas décadas del siglo XX se empezaron a dedicar a la crianza de animales de corral, especialmente las gallinas. Actualmente, se está generalizando la producción de café y cacao en los diferentes valles que ocupan con fines comerciales. Las comunidades campesinas, desde su origen hasta la actualidad, han tenido un conjunto de transformaciones, muchas de ellas a largo plazo, que determinan la forma como se ven a sí mismas y cómo las vemos hoy. En cuanto a sus formas de

organización y relacionamiento, conviven la tradición y la modernidad. Por lo tanto, no debemos verlas como una realidad homogénea, sino como una unidad formada por una diversidad de acciones. En la actualidad, la mayoría de las comunidades campesinas tienen contacto permanente con personas o grupos externos a ellas que inciden de alguna manera en su forma de ser e interpretarse y, sobretodo, en la forma como otros las ven y las perciben.

### 3.3.1 Factores Morfológicos

El factor morfológico, definido por la naturaleza, configura el espacio étnico mediante elementos como la geomorfología, la cobertura de suelo, la vegetación y los sistemas hídricos. En las comunidades nativas, la geomorfología se manifiesta en la configuración espacial a través de la adaptación topográfica en un rango de altitud entre los 250 a los 300 m.s.n.m., con un rango de 50 m.s.n.m. de diferencia. Esta topografía, ya sea alta, plana o accidentada, se aprovecha para el cultivo de plantas para su consumo o para la comercialización y la construcción de viviendas de proporciones entre 25 de frente y 50 de largo, donde alberga familias conformadas por entre 6 a 12 hijos (Figura 3), lo que conlleva a la creación de nuevos factores administrativos y factores periódicos. Esta adaptación genera una reconfiguración del espacio para realizar sus actividades cotidianas como la pesca, la caza y la domesticación de animales. La cobertura del suelo, otro elemento natural relevante, se caracteriza según las indicaciones de los habitantes locales y los registros nacionales, por su capacidad para distintos usos: producción forestal, cultivos limpios, cultivos permanentes y estacionales, pastizales y áreas de protección forestales (Reserva Comunal Asháninka y Parque Nacional Otishi) (Figura 4). Por lo tanto, la geomorfología y la cobertura del suelo son factores que influyen en la configuración espacial de cada comunidad nativa, generando diferentes formas de adaptación al territorio y manteniendo el respeto por el entorno natural.

Por otra parte, la vegetación se compone por trece tipos de coberturas vegetales distribuidas de manera distinta en Río Tambo, caracterizándose por la variedad de árboles madereros (tornillo y caoba), frutales (plátanos, coco, mamey, chapaja, zapote, Jaimito, naranja, limón, aguaje, mango) y flores. Considerando las comunidades de estudio con áreas de mayor capacidad, se identifican los siguientes tipos de vegetación: bosque de colina alta, bosque de colina baja y bosque de terraza baja (Figura 5). De este modo, la vegetación se percibe como un generador de espacios trascendentales, donde la apreciación paisajística está definida por acantilados, bosques, ríos o quebradas, estableciendo una interacción visual continua entre estos elementos, lo que los convierte en aspectos étnicos relevantes. El sistema hídrico representa uno de los recursos más importantes a nivel espacial, nos referimos al río Tambo, ya que sirve como una vía de conexión primordial que facilita el principal medio de transporte, el acuático, a través del uso de botes colectivos, botes comunes y una embarcación denominada Peque Peque. Estos elementos

configuran los puntos de acceso de cada comunidad, determinados por dos puertos fluviales que varían según los cambios de caudal (verano e invierno). Asimismo, se constituye en el principal factor que abastece a todas las comunidades aledañas con el servicio básico de agua, además de promover el desarrollo económico para la comercialización de frutas, cereales y demás productos que se venden entre las comunidades y, en menor escala, en la ciudad (Figura 6). Por lo tanto, la hidrografía y la vegetación forman parte de la configuración espacial del territorio, desempeñando un papel clave como ejes de conexión y articulación entre los habitantes

### 3.3.2 Factores Trascendentales

6 Los sucesos ocurridos durante la época del terrorismo, sumados a los desastres naturales, llevaron a las poblaciones a adoptar comportamientos de protección que ejercieron una influencia trascendental en sus respuestas de adaptación al territorio. Esto facilitó su desplazamiento hacia zonas consideradas seguras, escapando de los peligros y de la escasez de alimentos. De este modo, los pobladores se asentaron estratégicamente en diferentes áreas del territorio. Las comunidades nativas se ubicaban temporalmente en lugares específicos, a veces en las orillas de los ríos para mejorar la pesca y asegurar la alimentación; y en otras oportunidades, en medio de los bosques que les permitían esconderse de los atentados terroristas. Estos lugares también les permitían desarrollar actividades agrícolas en sus chacras, creando sus propios campos de cultivo y desarrollando la caza de distintos animales del monte. Los datos recopilados en entrevistas con los ancianos de cada comunidad describen las primeras organizaciones de estas, estableciendo los accesos y espacios internos iniciales. Por ejemplo, Shimavenzo - Oviri inició con cuatro familias; Shevoja - Cheni con cinco familias; Mayapo con seis a ocho familias; Betania con diez familias adventistas y Poyeni con quince familias. De este modo, se dieron las primeras configuraciones territoriales con las primeras chozas distribuidas de forma dispersa, cercanas a los ríos y a los bosques, con caminos delgados, creando nuevos flujos y dinámicas dentro de un área estratégica conectada con sus actividades diarias (Figura 7).

43 Por otra parte, la llegada de los misioneros adventistas, evangelistas y franciscanos influyó de manera trascendental en la arquitectura y el urbanismo local. En las comunidades de Cheni y Oviri, la influencia franciscana y evangélica se manifestó en la introducción de nuevos materiales para la construcción, como el material noble, lo que transformó las viviendas, iglesias y locales comunales. Estos cambios introdujeron nuevas técnicas y diseños arquitectónicos, alterando tanto el interior como el exterior de las edificaciones. En Betania, la influencia de los misioneros adventistas se reflejó en la reorganización espacial urbana, con la apertura de principales calles y la división del área en cuatro sectores (blanco, azul, verde y amarillo). Esta organización fue creada en diferentes momentos para responder a amenazas externas que ponían en peligro la vida de los habitantes. Asimismo, el primer equipamiento referencial en estas comunidades suele ser

39

58

una iglesia, como en el caso de Mayapo, seguida de chozas dispuestas alrededor de una plaza central. Estos cambios demuestran cómo la llegada de los misioneros ha sido un factor crucial en la modificación de la configuración espacial del territorio étnico a lo largo del tiempo. Además, la influencia de estos eventos junto con amenazas como el terrorismo ha generado y consolidado nuevas formas de organización y urbanismo en las comunidades. En resumen, la llegada de los misioneros y otros factores externos han dejado una huella duradera en la estructura y el diseño de estas localidades, evidenciando la dinámica interacción entre la cultura local y las influencias externas.

### 3.3.3 Factores Periódicos

1 Las comunidades nativas se organizan en espacios donde se realizan actividades cotidianas como la agricultura, la pesca, la caza y, en menor escala, la domesticación de animales, las cuales son fundamentales en la vida comunitaria. La agricultura, como una actividad cotidiana, se identifica por medio de las chacras sectorizadas en espacios determinados según el crecimiento estacional variado, conocido por los comuneros. A su vez, en base a ello, se generan configuraciones espaciales cercanas a sus chozas, albergando una mayor productividad de árboles frutales, así como de hierbas medicinales; estos cultivos sirven de manera emergente para los pobladores de dichas comunidades. A mediana y lejana distancia de las chozas, la producción agrícola es de mayor capacidad de acuerdo con las plantaciones realizadas, cuyos espacios requieren de una mayor dimensión de área, las cuales son otorgadas por la comunidad y/o de manera aleatoria (de acuerdo con un poblador antiguo) para las plantaciones agroalimentarias de kaniri (yuca), parenti (plátano), cacao y el café. Cada uno de estos cultivos es destinado para uso familiar, comercialización entre comunidades o exportación (especialmente el café o cacao). De este modo, la actividad cotidiana - agricultura se considera un aspecto étnico significativo que influye en la configuración espacial (Figura 8).

La intervención geográfica hídrica en la cuenca de Río Tambo crea un espacio de actividad cotidiana centrado en la pesca. Esta actividad se desarrolla en las orillas, superficie y fondo del río, permitiendo la captura de una gran diversidad de peces, tales como la doncella, carachama, chupadora, zargano, palometa, mojami, sardinas, bagres, boquichico, lisa y tunche, entre otros. Durante el verano, la mayor afluencia de peces lleva a que las embarcaciones se adentren más en el río, expandiendo el área de pesca. Este incremento de la actividad pesquera no solo proporciona sustento, sino que también crea espacios recreativos menores donde los comuneros practican y enseñan técnicas ancestrales de pesca, logrando capturar peces grandes que se destinan a la venta o al consumo familiar. La pesca, por lo tanto, organiza la configuración espacial en tres sectores según las necesidades de los pobladores: uno para el sustento propio, otro para la comercialización y un tercero para fines recreativos. Esta distribución espacial permite a la comunidad maximizar

los recursos del río de manera eficiente, asegurando tanto la subsistencia diaria como la generación de ingresos económicos. Además, la práctica de la pesca ancestral fortalece los lazos comunitarios y la transmisión de conocimientos tradicionales de generación en generación, contribuyendo a la cohesión social y cultural de los habitantes de Río Tambo. Así, la pesca no solo es una actividad económica, sino también un elemento central en la vida comunitaria y cultural.

La actividad de la caza en la región se desarrolla espacialmente dentro del bosque, donde los cazadores recolectan una amplia variedad de fauna, incluyendo aves y mamíferos como venados, magaz, sachavacas, perdices, boquiris y monos, entre otros. Esta actividad se realiza siguiendo horarios y días previamente establecidos, lo que refleja un profundo conocimiento del entorno y sus ciclos naturales. Las expediciones de caza pueden durar entre cinco horas y dos días de caminata, según lo mencionado por un poblador antiguo, lo que implica la creación de nuevos flujos y la configuración de espacios de interacción entre el hombre y la naturaleza. Estos desplazamientos alejados de las chozas no solo tienen un propósito de subsistencia, sino que también establecen una conexión étnica entre la comunidad y su entorno natural. La caza, por tanto, no es solo una actividad económica, sino una práctica cultural que fortalece los lazos comunitarios y la identidad étnica. A través de estas expediciones, los cazadores trazan rutas y puntos de referencia en el bosque, creando una cartografía viva y dinámica que se transmite de generación en generación. Esta relación simbiótica con la naturaleza permite a la comunidad mantener un equilibrio ecológico, utilizando los recursos de manera sostenible y respetuosa. Así, la caza no solo provee alimento, sino que también desempeña un papel crucial en la preservación de las tradiciones y la cohesión social de la comunidad (Figura 8). Adicionalmente, cultivan el café y el cacao con fines comerciales, para intercambiarlo por ropa, herramientas y utensilios en general o por dinero, y con la crianza de la gallina como ave de corral.

De esta manera, la agricultura, la pesca y la caza, como actividades cotidianas de los pobladores, configuran espacialmente el territorio de las comunidades.

### 3.3.4 Factores Administrativos

Los factores administrativos que inciden en la configuración espacial de las comunidades Asháninkas se determinan mediante la asignación de espacios para viviendas y cultivos (chacras) brindados por los agentes municipales o comuneros. Esta práctica ha generado nuevas tipologías de viviendas diferentes dentro de cada comunidad, marcando el inicio del proceso de consolidación urbana. La distribución del espacio se realiza mediante el otorgamiento de lotes con áreas establecidas dentro de cada comunidad: Mayapo, por ejemplo, cuenta con un área total de 22.50 x 48 metros para cada miembro; Shimavenzo asigna un área de 25 x 30 metros de acuerdo a la cantidad de familia; Shevoja, Betania y Poyeni cuentan con la misma área establecida

de 25 x 50 metros para vivienda; Oviri dispone un área de 25 x 100 metros; y para finalizar, Cheni establece un área total de 50 x 50 metros. En estos terrenos, cada individuo mayor de edad, ya sea soltero o con familia, tiene la libertad de gestionar su lote, dividiéndolo en dos áreas (una para la construcción y otra para el uso libre), donde se establecen las viviendas y huertos con árboles frutales, plantas ornamentales y medicinales de acuerdo a su necesidad. Estos lotes se agrupan formando manzanas de viviendas: Cheni está constituida por 4 lotes; Shevoja cuenta con 4 a 8 lotes; mientras que Shimavenzo, Betania, Mayapo, Poyeni y Oviri cuentan con 8 lotes. Cada manzana se caracteriza por su vegetación central predominante, variando entre disposiciones más dispersas y otras más ordenadas, ya sea para utilización en su alimentación o a manera de cercar su espacio. Esto da lugar a diferentes configuraciones urbanas, algunas lineales y otras reticulares, con áreas libres en proceso de consolidación en un patrón que refleja la influencia de los lineamientos urbanos españoles (Figura 09).

### 3.4 Diferencias de las configuraciones espaciales

Las diferencias espaciales apreciadas en las siete comunidades se determinan por dos grupos: los que están en proceso de consolidación urbana y los que están en configuración de transición rural. Cheni, Mayapo y Oviri poseen una configuración espacial en transición rural debido a su densa vegetación y flora distintiva (Figura 10), identificada dentro de las manzanas y entorno geográfico, las cuales fueron clasificadas como parte de una compactación vegetal. Sumado a ello, se muestran los flujos creados de acuerdo a las necesidades particulares: Cheni es una comunidad que no cuenta con vías asfaltadas ni sectorizadas, pero sí presenta caminerías creadas por los mismos comuneros, algunas de ellas conocidas como atajos o corta caminos (líneas del deseo), que permiten que cada comunero pueda desplazarse a lugares donde desarrollen sus actividades cotidianas (entrevista a pobladora adolescente). Estas comunidades se distinguen por su contribución a una influencia étnica significativa en la configuración espacial. Betania, Poyeni, Shevoja y Shimabenza muestran un proceso de consolidación urbana en curso, lo que se refleja en la identificación de nuevos elementos urbanos. Estas comunidades presentan una menor densidad de árboles frutales y flora dentro de su territorio, lo que da prioridad a una mayor área para la construcción. A diferencia de las comunidades en transición rural, estas han dejado de lado la creación de accesos por parte de los pobladores y las vías predominantes han sido establecidas por entidades públicas, lo que facilita una movilidad más rutinaria y planificada. Esto genera una división que restringe la configuración espacial étnica basada en las necesidades y actividades cotidianas de los comuneros. Sin embargo, el entorno natural de las comunidades aún conserva el aspecto étnico que permite prevalecer la continuidad visual con la naturaleza (Figura 10)

## 4. DISCUSION DE RESULTADOS

### 4.1. Síntesis del Estudio

La configuración espacial étnica en las comunidades nativas de Río Tambo está influenciada por factores morfológicos y trascendentales, analizando cómo la morfología del territorio y los aspectos culturales impactan la organización espacial. Esta influencia se refleja en la ubicación de lugares sagrados que, a su vez, afectan la distribución y uso del espacio dentro de la comunidad. Los sitios sagrados no solo son puntos de referencia espiritual, sino que también dictan la disposición de las viviendas, espacios comunales y áreas de cultivo. Además, los aspectos periódicos y administrativos juegan un papel crucial en la configuración espacial, ya que las comunidades establecen decisiones a nivel comunitario que impactan su organización territorial. Estas decisiones abarcan desde la delimitación de territorios comunales hasta la planificación urbana y la gestión de recursos naturales. La planificación y administración del espacio son procesos colectivos que consideran tanto las necesidades actuales como las futuras, garantizando la sostenibilidad y el bienestar de la comunidad. La integración de factores morfológicos y culturales en la organización espacial de las comunidades de Río Tambo destaca la importancia de la identidad étnica y las prácticas tradicionales en la configuración de su entorno. Esto permite a las comunidades mantener un equilibrio entre el desarrollo y la preservación de sus valores culturales y naturales. En resumen, la influencia de la configuración espacial étnica en estas comunidades se manifiesta en la forma en que organizan y utilizan su territorio, integrando factores físicos y culturales para asegurar su cohesión y sostenibilidad.

En cuanto a las diferencias espaciales, se exploran variaciones en la configuración territorial entre diferentes comunidades, incluyendo la distribución de la tierra, prácticas agrícolas, uso de recursos naturales y su organización social y política. Las actividades económicas cotidianas, como la agricultura, la caza y la crianza de animales de corral, moldean el espacio a través de la geomorfología, la cobertura del suelo, la vegetación y el sistema hídrico. Estos factores definen el espacio según las actividades agroalimentarias, con áreas destinadas a la cosecha (chacras), la caza en zonas alejadas y diversos cuerpos de agua para la pesca tradicional. Estas prácticas configuran el territorio étnico donde la agricultura es la actividad principal, complementada por la caza y la pesca. La caza se realiza en espacios alejados como ríos y pozos, mientras que la pesca se practica en los ríos circundantes, ambas esenciales para la subsistencia y la economía local. Estos factores no solo proporcionan sustento económico, sino que también juegan un papel crucial en la configuración y mantenimiento de la identidad cultural y territorial de las

10 comunidades. La distribución de la tierra y el uso de recursos naturales reflejan la organización  
8 social y política, donde la gestión colectiva del territorio asegura la sostenibilidad y el bienestar  
62 de la comunidad. En resumen, las diferencias espaciales y las actividades económicas comunes  
impactan profundamente el territorio étnico, reforzando la identidad cultural y la cohesión social  
y garantizando la continuidad de las prácticas tradicionales y la adaptación al entorno natural.

#### 4.2. Comparación

42 La configuración espacial de las comunidades nativas en Río Tambo se caracteriza por su variado  
entorno paisajístico, donde relieves planos se entremezclan con quebradas y precipicios,  
definiendo la topografía de la región. Esta disposición contrasta con la de otros pueblos de la  
Amazonía Peruana, como Iquitos y Puerto Maldonado, los cuales se sitúan en zonas periféricas o  
intermedias con respecto a los territorios ancestrales ([Espinosa de Rivero, 2021, p. 87](#)). Con  
respecto al sistema hídrico, estas comunidades mantienen una relación estrecha con el agua, que  
actúa como un flujo conductor a lo largo de la cuenca del río. Este recurso no solo está presente  
en sus alrededores, sino que también participa en las actividades cotidianas, tanto dentro como  
fuera del río, como la pesca y otras actividades recreativas. En Colombia, por otro lado, el sistema  
hídrico funciona como un elemento conector con un gran impacto en el turismo, lo que influye  
en la economía y la vida social, especialmente en función de las fluctuaciones estacionales del  
nivel del agua ([Ochoa Zuluaga, 2019, p. 88](#)). La interacción con el entorno natural, especialmente  
64 con el agua, no solo moldea la vida diaria de estas comunidades, sino que también tiene  
implicaciones económicas y sociales significativas en la región.

15 Los espacios étnicos se distinguen por su papel integral en la configuración territorial, sirviendo  
como lugares preferidos por los miembros de la comunidad para llevar a cabo sus actividades  
diarias en armonía con la naturaleza. Además, Sorre conceptualiza el espacio de una comunidad  
como el área habitada estructurada por las diversas relaciones sociales humanas ([Sorre, 2002, p.  
89](#)). Dentro de estos espacios, tanto ancestrales como espirituales presentes en cada comunidad y  
en medio del bosque, actúan como conectores culturales del territorio étnico. A diferencia de lo  
observado en Colombia, donde las costumbres pueden variar, en estas comunidades las  
tradiciones dan origen a espacios sagrados, reconocidos como fundamentales para la preservación  
de la identidad ([Osorio Calvo, 2017, p. 90](#)). Estos lugares sagrados no solo son sitios de prácticas  
religiosas, sino que también son áreas donde se llevan a cabo rituales y ceremonias que refuerzan  
los lazos culturales y espirituales de la comunidad. La preservación y el respeto por estos espacios  
son esenciales para mantener la cohesión social y la identidad étnica a lo largo del tiempo,

3

61

destacando su importancia en la vida diaria y el arraigo cultural de las comunidades nativas de Río Tambo.

La administración de la configuración espacial en las comunidades nativas se rige por factores étnicos que influyen en las actividades cotidianas, determinando así la distribución espacial dentro de cada comunidad. En contraste, en las comunidades del estado de San Cristóbal se observan cambios y rupturas en la administración de los espacios como parte de su cultura debido a la migración y al aumento de pobladores no originarios del pueblo (Padawer & Diez, 2015, p. 92).

54

Estos cambios han generado tensiones y transformaciones en la organización social y territorial, ya que la llegada de nuevos habitantes puede alterar las dinámicas tradicionales y las estructuras de poder dentro de la comunidad. La coexistencia de diferentes grupos étnicos y culturales en un mismo espacio puede dar lugar a conflictos y desafíos en la gestión del territorio, así como en la

1

preservación de la identidad cultural y las prácticas ancestrales. En este contexto, la administración de la configuración espacial se convierte en un proceso complejo que requiere negociación, adaptación y respeto mutuo entre los diversos grupos presentes en la comunidad. La

1

comprensión de estos cambios y sus implicaciones es crucial para promover la coexistencia pacífica y la preservación de la diversidad cultural en las comunidades tanto nativas como migrantes. (Padawer & Diez, 2015, p. 92).

#### 4.3. Limitaciones

La selección de la muestra permitió identificar las comunidades étnicas ubicadas en la cuenca de Río Tambo. Las limitaciones del trabajo se centraron primeramente en el ingreso y vuelo de drones sobre estas comunidades, lo cual se dio por medio de una solicitud a la CART (Central Asháninka de Río Tambo), solicitud que no fue enviada a todas las comunidades visitadas en campo. Este fue un factor limitante para la recolección de datos, ya que los jefes de las comunidades mostraron desconfianza e incluso, en algunas comunidades, se alteró la visita programada a los pobladores cambiando el horario de recolección de datos. Este suceso se llegó a solucionar obteniendo el contacto del Regidor de la Comunidad de Poyeni, quien se comunicó con las comunidades objeto de estudio para informarles de nuestra llegada. Además, otra limitante fue el medio de transporte, ya que la disponibilidad del bote colectivo o Peque Peque no estuvo a nuestro alcance ni a la disponibilidad esperada; en algunas comunidades extendimos los días de visita por la espera de transporte. Asimismo, en otras comunidades, la población se mostraba reacia a brindar información de su comunidad por la desconfianza hacia las personas foráneas, identificándonos incluso como posibles grupos terroristas (recordemos que dichas comunidades han sido por muchos años blanco de Sendero Luminoso y el MRTA), lo que afectó la fluidez y accesibilidad en algunas entrevistas y talleres realizados. Finalmente, otra limitante fue la falta de

datos para la recolección de planos; no obstante, se logró obtener información mediante páginas en línea como Google Earth, SAS Planet, Global Mapper y las entrevistas realizadas a los pobladores más antiguos para determinar la evolución de la configuración espacial. Finalmente, con la información recaudada se pudo clasificar e identificar las diferencias y similitudes mediante la metodología propuesta.

#### 4.4. Recomendaciones

Basándonos en la investigación, se recomienda mejorar las propuestas urbanas por parte de las entidades públicas teniendo en cuenta las costumbres y actividades de los pobladores para el crecimiento poblacional de las comunidades nativas. Es crucial priorizar la actualización de cada comunidad para lograr una mejor administración y planificación en la configuración urbana futura, respetando y considerando las características étnicas que influyen en la relación entre el ser humano y la naturaleza y que determinan la identidad de la comunidad. Además, se sugiere al Estado cooperar en el establecimiento de centros nativos en las zonas urbanas destinados a brindar asistencia médica y psicológica a los comuneros. Estos centros también podrían ofrecer oficinas para ayudar en la búsqueda de empleo y oportunidades, contribuyendo así a un desarrollo más efectivo y a mejorar la calidad de vida de los habitantes. Es fundamental que estas iniciativas se implementen de manera participativa, involucrando a los miembros de la comunidad en el diseño y la implementación de políticas que respondan a sus necesidades específicas y promuevan su bienestar integral.

Se sugiere a los profesionales en arquitectura, urbanismo e ingeniería civil realizar un análisis exhaustivo de los aspectos culturales y étnicos del territorio. Esto implica llevar a cabo estudios ambientales para proponer viviendas, equipamientos y trazados urbanos que fomenten un crecimiento urbano compatible con los diversos métodos y técnicas que configuran el espacio en el territorio étnico. Es esencial que estas propuestas consideren no solo las necesidades prácticas y funcionales de la comunidad, sino también sus valores culturales, prácticas tradicionales y su relación con el entorno natural. Al integrar estos aspectos en el diseño y la planificación urbana, se puede promover un desarrollo sostenible y armonioso que respete la identidad y el modo de vida de las comunidades nativas. Además, la colaboración estrecha con los miembros de la comunidad durante todo el proceso garantizará que las soluciones propuestas sean adecuadas y aceptadas por quienes las utilizarán a diario. En resumen, se insta a los profesionales a adoptar un enfoque holístico y culturalmente sensible al abordar proyectos en territorios étnicos, reconociendo la importancia de la diversidad cultural y la preservación de las prácticas tradicionales en el desarrollo urbano.

## 5. CONCLUSIONES

La influencia étnica en la configuración espacial de las comunidades nativas se fundamenta en las actividades cotidianas fundamentales para los pobladores, lo que determina la disposición de los espacios en respuesta a factores identificados mediante la metodología del mapeo colectivo. Así, se establece que la configuración espacial influenciada por la etnia está estrechamente vinculada a aspectos ambientales y se puede identificar por la organización de grupos familiares o individuos. Además, se observa una configuración espacial determinada por factores morfológicos, trascendentales, periódicos, administrativos y diferencias en la disposición de los espacios. Esta configuración se divide en dos categorías: aquellos territorios que se encuentran en un proceso de consolidación urbana y aquellos en transición hacia un entorno rural. Esta clasificación se basa en las actividades cotidianas y culturales, lo que indica que cuatro de las comunidades analizadas en el distrito de Río Tambo están identificadas como urbanísticamente consolidadas, mientras que tres están en proceso de transición hacia un entorno rural. En términos generales, estas siete comunidades demuestran que están configuradas con espacios definidos en función de las actividades cotidianas de cada poblador y su relación con los factores de incidencia, lo que da forma espacialmente a su territorio.

Por otro lado, el estudio detallado de la configuración espacial en las comunidades nativas de Río Tambo revela la profunda interconexión entre los aspectos étnicos, culturales, ambientales y sociales en la organización del territorio. Desde la influencia de las actividades cotidianas hasta la consideración de factores morfológicos y trascendentales, cada elemento contribuye a la formación de un paisaje único y dinámico. La investigación resalta la importancia de reconocer y valorar las prácticas ancestrales, las creencias espirituales y las relaciones tradicionales con el entorno natural en la planificación urbana y el desarrollo comunitario. Además, la identificación de comunidades en diferentes etapas de consolidación urbana evidencia la diversidad de procesos que caracterizan la evolución del espacio habitado. Es esencial que las propuestas de intervención urbana sean sensibles a estas dinámicas locales, integrando el conocimiento y la participación activa de los pobladores en cada etapa del proceso. La promoción de un enfoque inclusivo y colaborativo garantizará que las soluciones adoptadas sean culturalmente apropiadas, sostenibles y beneficien verdaderamente a la comunidad en su conjunto. En última instancia, este estudio subraya la necesidad de adoptar perspectivas interdisciplinarias y holísticas al abordar los desafíos de planificación y desarrollo en contextos étnicos, reconociendo que la configuración espacial no solo refleja la geografía física, sino también las narrativas culturales y las aspiraciones colectivas de las comunidades.

## REFERENCIAS BIBLIOGRÁFICAS

- Alejandra Val , C. (2015). Diversidad cultural y audiovisual: buenas prácticas e indicadores. Retrieved from [http://www.scielo.org.mx/scielo.php?script=sci\\_abstract&pid=S0188-252X2017000100111&lng=es&nrm=iso](http://www.scielo.org.mx/scielo.php?script=sci_abstract&pid=S0188-252X2017000100111&lng=es&nrm=iso)
- Aranca Muñoz, C. (2012). *Guía Metodológica. Estudios de Paisaje*. Retrieved from <https://www.upv.es/contenidos/CAMUNISO/info/U0670136.pdf>
- Ares, P., & Risler, J. (2013). *Manual de Mapeo Colectivo*. Retrieved from [https://geoactivismo.org/wp-content/uploads/2015/11/Manual\\_de\\_mapeo\\_2013.pdf](https://geoactivismo.org/wp-content/uploads/2015/11/Manual_de_mapeo_2013.pdf)
- Calderon Gallo, D. A. (2014). *Los Pueblos Ashaninka, Kakinte, Nomatsinguenga y Yanasha*. Retrieved from <https://centroderecursos.cultura.pe/sites/default/files/rb/pdf/Lospueblosashaninka%2Ckakinte%2Cnomatsigengayyanasha.pdf>
- CAUPER, L. (2021). Nuestra Historia. Retrieved from <http://aidesep.org.pe/nuestra-historia>
- Costa Aponte, F., & Sánchez Aguilar, A. (2018). *III Censo de Comunidades Nativas 2017 - Resultados Definitivos* (Vol. Tomo I). Retrieved from [https://www.inei.gob.pe/media/MenuRecursivo/publicaciones\\_digitales/Est/Lib1598/](https://www.inei.gob.pe/media/MenuRecursivo/publicaciones_digitales/Est/Lib1598/)
- Dance Caballero, J. (2000). *Los Pueblos Indígenas en la Anazonia Peruana: Poblacion y Entorno Ambiental*. Retrieved from <https://www.usmp.edu.pe/contabilidadyeconomia/images/pdf/investigacion/Pueblos.pdf>
- Durand Guevara, N. (2015). *Cuando los Rios se cruzan Etnicidad, Memoria y Mitos en el Conflicto Armado Interno Peruano-Una mirada Ashaninka*. Facultad Latinoamericana de Ciencias Sociales sede Ecuador, 2015. Retrieved from <https://www.flacsoandes.edu.ec/>
- Espinosa de Rivero, O. (1995). *Rondas campesinas y nativas en la Amazonía peruana*. Lima: Centro Amazónico de Antropología y Aplicación Práctica (CAAAP).
- Espinosa de Rivero, O. (2009). ¿Salvajes opuestos al progreso?: aproximaciones históricas y antropológicas a las movilizaciones indígenas en la Amazonía peruana. *Anthropologica*, 27, 123-168. Retrieved from [http://www.scielo.org.pe/scielo.php?script=sci\\_arttext&pid=S0254-92122009000100007&nrm=iso](http://www.scielo.org.pe/scielo.php?script=sci_arttext&pid=S0254-92122009000100007&nrm=iso)
- Espinosa de Rivero, O. (2021). Ciudad e identidad cultural. ¿Cómo se relacionan con lo urbano los indígenas amazónicos peruanos en el siglo XXI? , 47-59. doi:<https://doi.org/10.4000/bifea.2799>
- Fernand, B. (2009). *El Mediterráneo El Espacio y La Historia* (E. 01 Ed. Fondo de Cultura Economica ed.). 2009: 2009.
- Fernandez Cacho, S. (2021). *Criterios para la Elaboracion de guias de Paisaje Cultural*. Retrieved from [file:///C:/Users/User/Downloads/PaisajesCulturales\\_Fern%C3%A1ndez\\_Cacho\\_.2021.pdf](file:///C:/Users/User/Downloads/PaisajesCulturales_Fern%C3%A1ndez_Cacho_.2021.pdf)
- Fernandez, E., & Brown, M. (2001). *Guerra de Sombras - La lucha por la Utopia en la Amazonia Peruana*. Retrieved from [https://www.academia.edu/34104130/Guerra\\_de\\_Sombras.\\_La\\_lucha\\_por\\_la\\_uto%C3%ADa\\_en\\_la\\_Amazonia\\_Peruana](https://www.academia.edu/34104130/Guerra_de_Sombras._La_lucha_por_la_uto%C3%ADa_en_la_Amazonia_Peruana)
- Gamboa Balbín , A. M. (2013). *Pueblos Indígenas y Conflictos Socioambientales - Los casos de Camisea, Amarakaeri y Curaray*. Retrieved from [https://dar.org.pe/archivos/publicacion/PP\\_conflictos.pdf](https://dar.org.pe/archivos/publicacion/PP_conflictos.pdf)
- García Reyes , L. (2005). Historia y grupos indígenas. Retrieved from [http://www.scielo.org.mx/scielo.php?script=sci\\_arttext&pid=S1607-050X2005000100011](http://www.scielo.org.mx/scielo.php?script=sci_arttext&pid=S1607-050X2005000100011)

- Geographics, B. M. (2020). Global Mapper [Computer software]. Hallowell, ME, USA: Blue Marble Geographics.
- INEI. (2007). *Reseña Histórica de las Etnias Censadas*(pp. p.18). Retrieved from <http://proyectos.inei.gob.pe/web/biblioineipub/bancopub/est/lib0862/resena.pdf>
- Instituto Geologico, M. y. M. I. (2023). JUNIN, SATIPO. Retrieved from [https://geocatmin.ingemmet.gob.pe/geocatmin\\_v3/](https://geocatmin.ingemmet.gob.pe/geocatmin_v3/)
- López Flórez , C., & Cuglievan, G. (2012). *Investigacion Aplicada a la Educacion Intercultural Bilingue Ashaninka- Territorio, Historia y cosmovision*. Retrieved from <https://centroderecursos.cultura.pe/sites/default/files/rb/pdf/Ashaninka-territorio-historia-cosmovision-Investigacion%20Aplicada%20a%20la%20Educacion-intercultural-bilingue.pdf>
- López Meza, M. I., Bisbal, I., & Pérez, L. (2016). Interpretación de vistas fotográficas como método de análisis del paisaje cultural: Transformaciones en el territorio minero de Lota, Chile. *Revista de geografía Norte Grande*, 163-186. Retrieved from [http://www.scielo.cl/scielo.php?script=sci\\_arttext&pid=S0718-34022016000100010&nrm=iso](http://www.scielo.cl/scielo.php?script=sci_arttext&pid=S0718-34022016000100010&nrm=iso)
- Lopez, P. L. (2004). Poblacion Muestra y Muestreo. Retrieved from [http://www.scielo.org.bo/scielo.php?script=sci\\_arttext&pid=S1815-02762004000100012&lng=es&nrm=iso](http://www.scielo.org.bo/scielo.php?script=sci_arttext&pid=S1815-02762004000100012&lng=es&nrm=iso)
- Martin Caceres, E. (2019 - 2022). Historia de Rio Tambo. Retrieved from <https://www.muniritambo.gob.pe/website/distrito/historia.php>
- Montañez Gómez, G., & Delgado Mahecha, O. (1998). Espacio, Territorio y Región:Conceptos Basicos para una Proyeccional. *Cuadernos de Geografía: Revista Colombiana de Geografía*. Retrieved from <https://revistas.unal.edu.co/index.php/rcg/article/view/70838>
- Ochoa Zuluaga, G. I. (2019). Influencias del turismo global sobre el territorio amazónico. *Bitácora Urbano Territorial*, 29(2), 127-134. doi:10.15446/bitacora.v29n2.66308
- Osorio Calvo, C. A. (2017). Religiosidad e identidad: La lucha indígena como resistencia territorial desde la Espiritualidad. Retrieved from <https://dialnet.unirioja.es/servlet/articulo?codigo=6110067>
- Padawer, A., & Diez, M. L. (2015). Desplazamientos y procesos de identificación en las experiencias interculturales de vida de niños indígenas y migrantes en Argentina. *Anthropologica*, 33, 65-92. Retrieved from [http://www.scielo.org.pe/scielo.php?script=sci\\_arttext&pid=S0254-92122015000200004&nrm=iso](http://www.scielo.org.pe/scielo.php?script=sci_arttext&pid=S0254-92122015000200004&nrm=iso)
- Regan, J. (2010). *Hacia la tierra sin mal: la religión del pueblo en la Amazonía*. Retrieved from [https://www.academia.edu/33223270/Hacia\\_la\\_tierra\\_sin\\_mal\\_la\\_religi%C3%B3n\\_del\\_pueblo\\_en\\_la\\_Amazon%C3%ADa](https://www.academia.edu/33223270/Hacia_la_tierra_sin_mal_la_religi%C3%B3n_del_pueblo_en_la_Amazon%C3%ADa)
- SAS.Planet. (2020). SAS.Planet [Computer software]: SAS.Planet.
- SERNANP. (2015). Reserva Comunal Ashaninka. Retrieved from <https://old.sernanp.gob.pe/sernanp/zonaturismo.jsp?ID=60>
- Sorre, M. (2002). Les fondements biologiques de la geographie humaine. *Écologie & politique*, 26(3), 189-199. doi:10.3917/ecopo.026.0189
- Surrallés, A., & García Hierro, P. (2004). *Tierra Adentro - Territorio Indígena y Percepción del Entorno* (pp. Pg.188). Retrieved from <https://leiaufsc.files.wordpress.com/2016/08/santos-granero.pdf>
- Vigil, N. (2018). Poblamiento y ocupación de la Selva Central del Perú. La conquista del territorio asháninka. pág 158,159. doi:<http://dx.doi.org/10.22201/iaa.24486221e.2018.2.64951>
- Viveiros de Castro, E., & (2004). *Perspectivismo y multinaturalismo en la America indigena. In: Tierra Adentro: Territorio Indígena y percepcion del entorno (Alexandre Surrallés y Pedro Garcia Hierro, eds.: 2004.*

**FIGURAS**

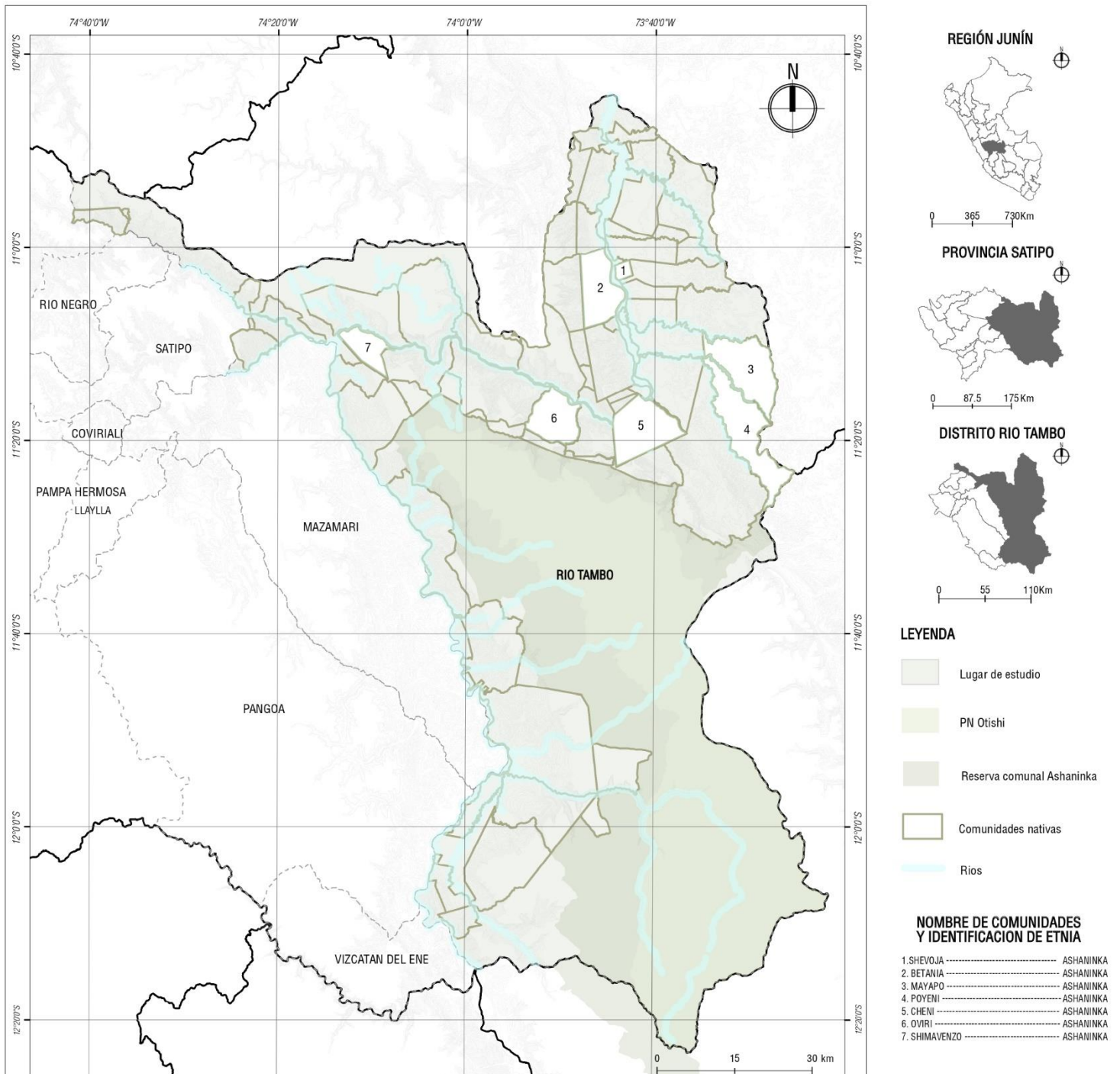


Figura 1. Distrito de Rio Tambo – Comunidades Nativas. Fuente: Elaboración propia con datos procesados ([Instituto Geologico, 2023](#))

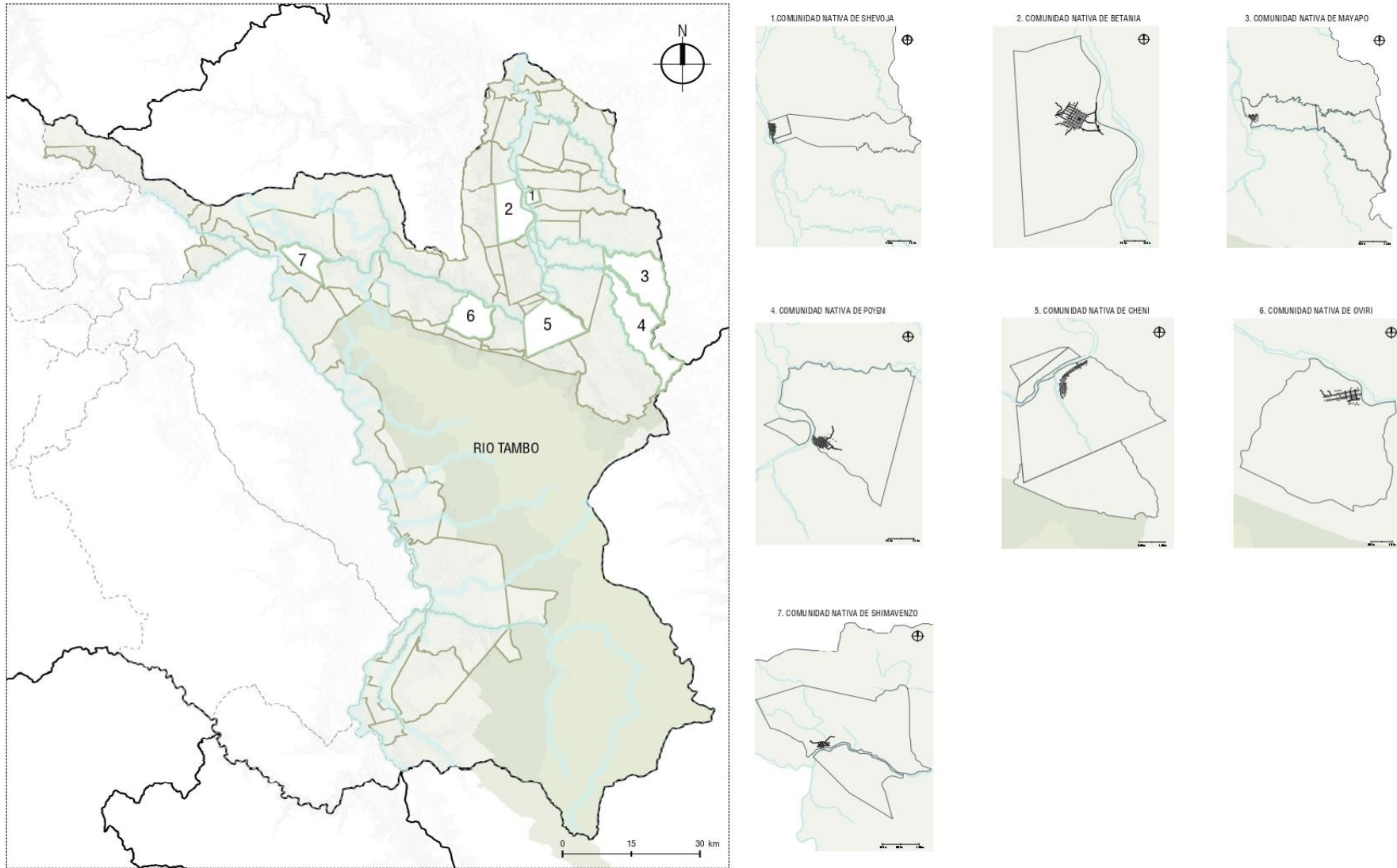
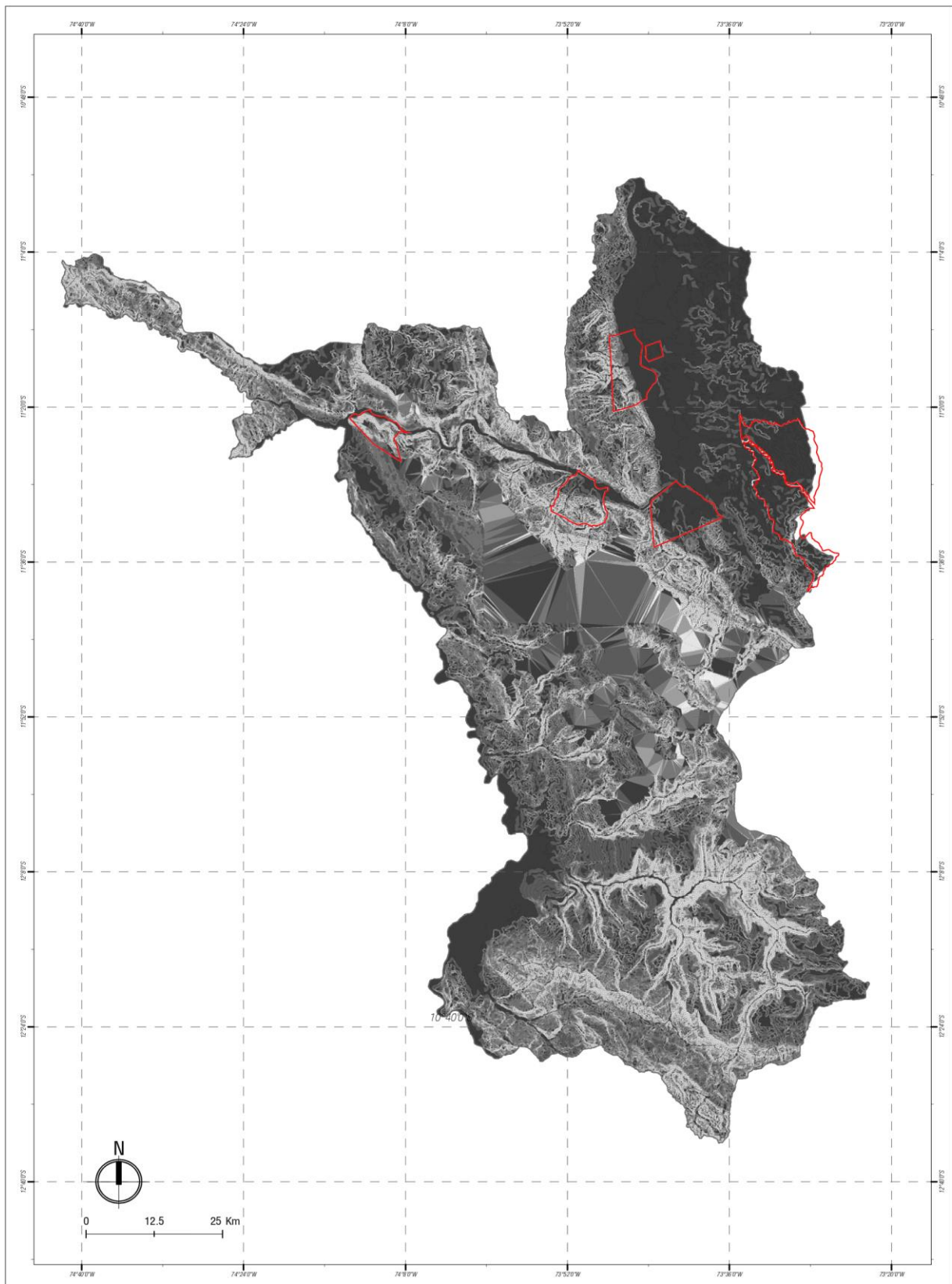


Figura 2. Distrito de Rio Tambo – Ubicación de comunidades. Fuente: Elaboración propia con datos procesados ([Instituto Geologico, 2023](#))

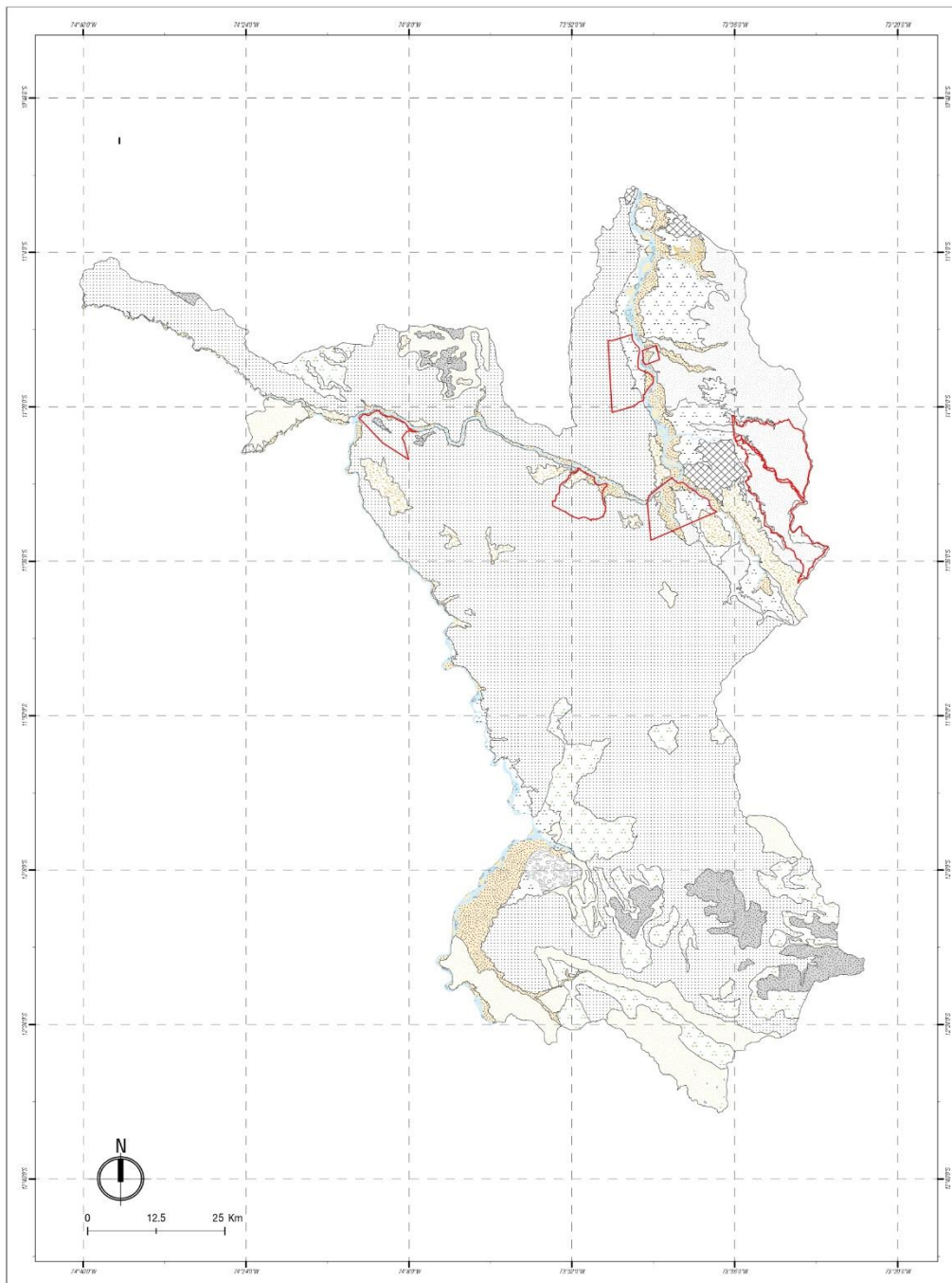


TOPOGRAFIA Y PENDIENTE

LEYENDA



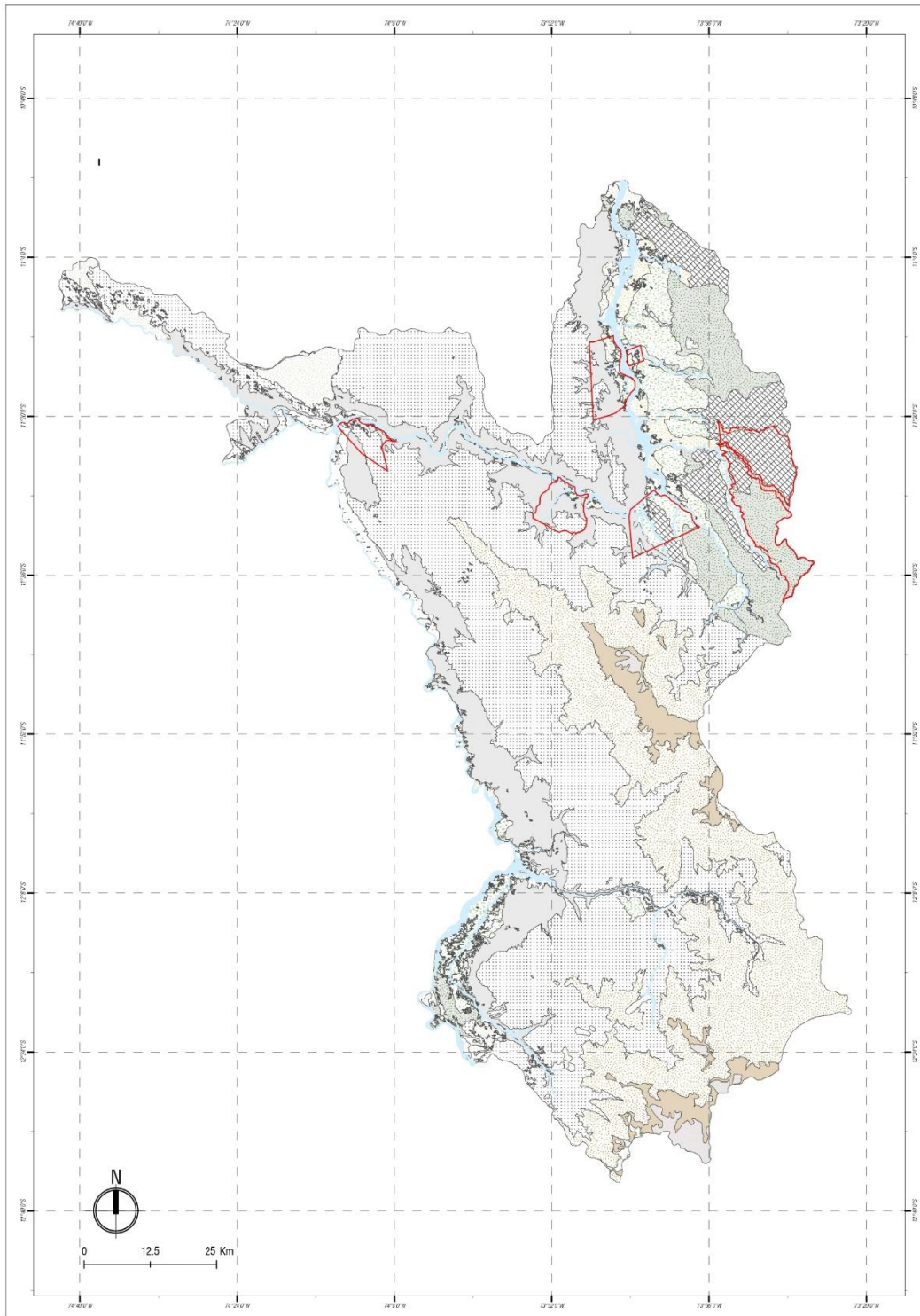
Figura 3. Distrito de Rio Tambo – Topografía y Pendiente. Fuente:Elaboración propia con datos procesados ([Instituto Geologico, 2023](#))



**CAPACIDAD DE USO MAYOR DE SUELO**  
**LEYENDA**

- Delimitación de Comunidades
- Lagunas
- Ríos
- Tierras aptas para cultivos en limpio con calidad agroológica baja, limitada por suelo
- Tierras aptas para cultivos en limpio con calidad agroológica baja, limitada por suelo e inundación
- Tierras aptas para cultivos permanentes con calidad agroológica baja, limitada por suelo
- Tierras aptas para cultivos permanentes con calidad agroológica baja, limitada por suelo y erosión
- Tierras aptas para producción forestal con calidad agroológica alta, limitada por suelo y erosión
- Tierras aptas para producción forestal con calidad agroológica alta, limitada por suelo y erosión - Tierras de protección, limitada en suelo y erosión
- Tierras aptas para producción forestal con calidad agroológica media, limitada por suelo - Tierras de protección, limitada en suelo
- Tierras aptas para producción forestal con calidad agroológica media, limitada por suelo y erosión
- Tierras aptas para producción forestal con calidad agroológica media, limitada por suelo y erosión - Tierras de protección, limitada en suelo y erosión
- Tierras de protección, limitada en suelo e inundación
- Tierras de protección, limitada en suelo y erosión
- Tierras de protección, limitada en suelo y erosión - Tierras aptas para producción forestal con calidad agroológica alta, limitada por suelo y erosión
- Tierras de protección, limitada en suelo y erosión - Tierras aptas para producción forestal con calidad agroológica media, limitada por suelo y erosión

Figura 4. Distrito de Rio Tambo – Capacidad de Uso Mayor de Suelo. Fuente:Elaboración propia con datos procesados (Instituto Geologico, 2023)



**LEYENDA**

Delimitación de Comunidades	Bosque de montaña montano	Vegetación de isla
Areas de no bosque amazónico	Bosque de terraza alta	Bosque semidecídulo de montaña
Bosque de colina alta	Bosque de terraza baja	Matorral abustivo
Bosque de colina baja	Bosque de montaña altimontano	Pajonal andino
Bosque de montaña	Bosque de montaña basimontano	Río

Figura 5. Distrito de Rio Tambo – Cobertura Vegetal. Fuente: Elaboración propia con datos procesados (Instituto Geologico, 2023)

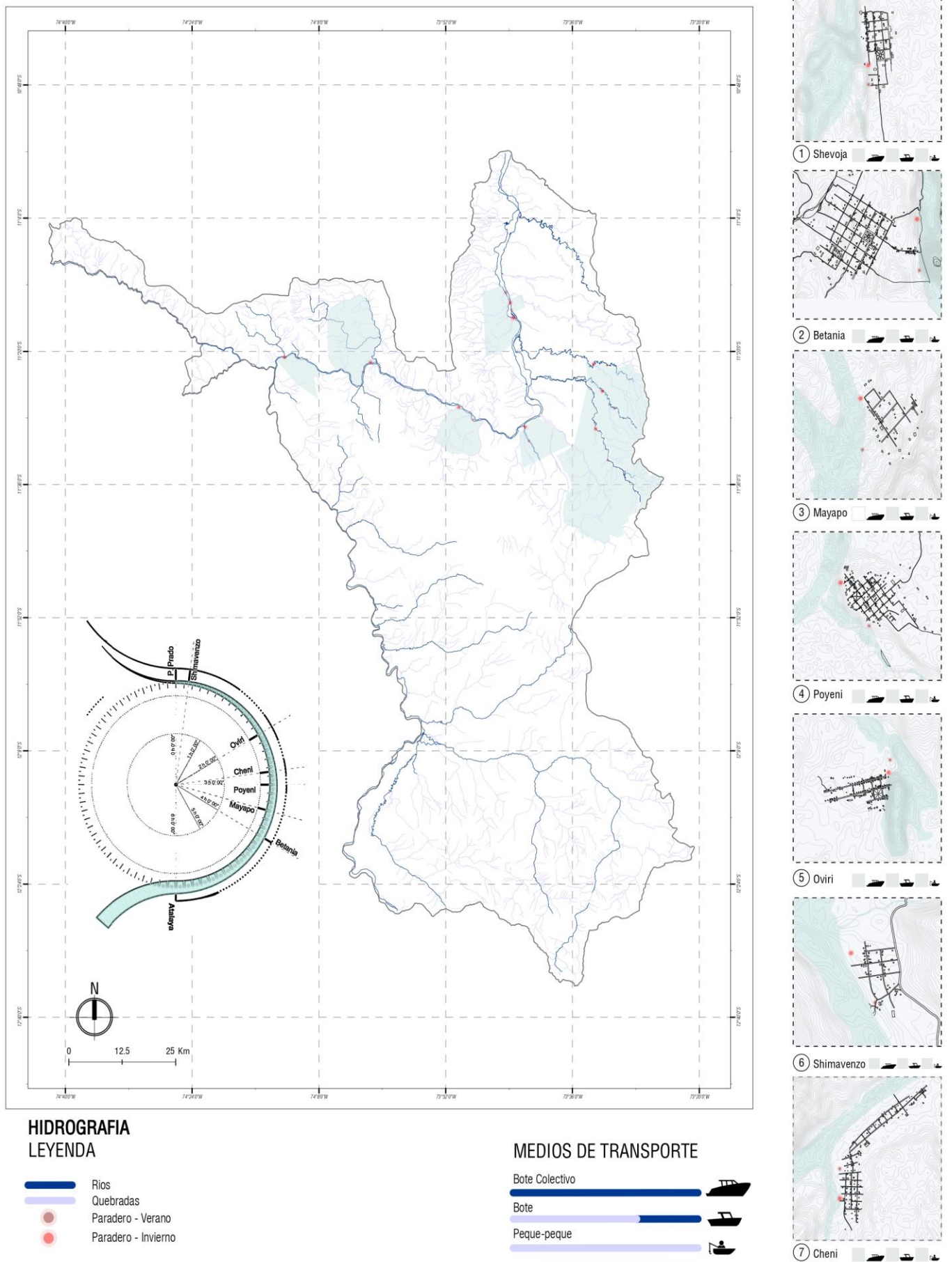


Figura 6. Distrito de Rio Tambo – Hidrografía. Fuente: Elaboración propia con datos procesados (Instituto Geológico, 2023)

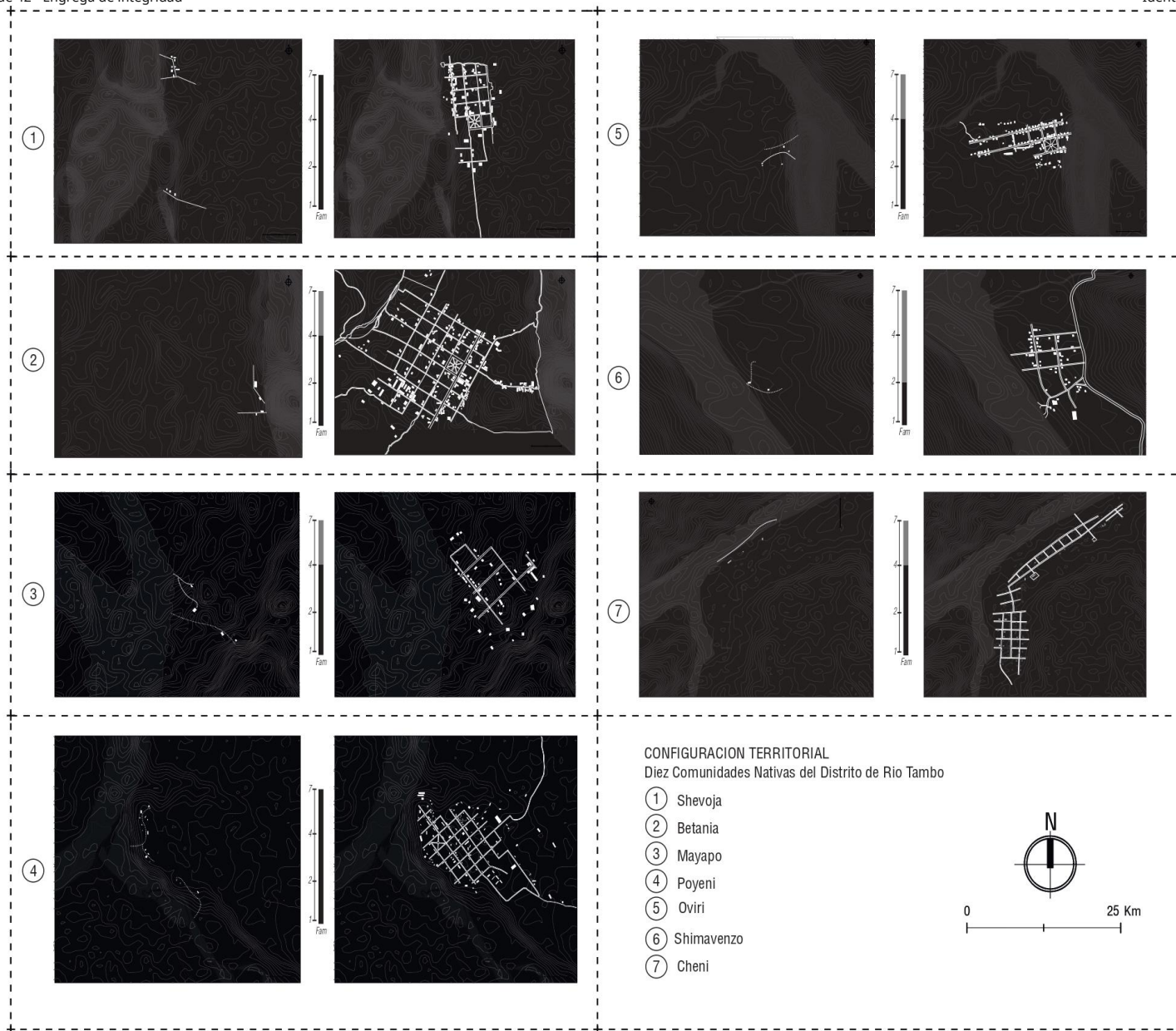
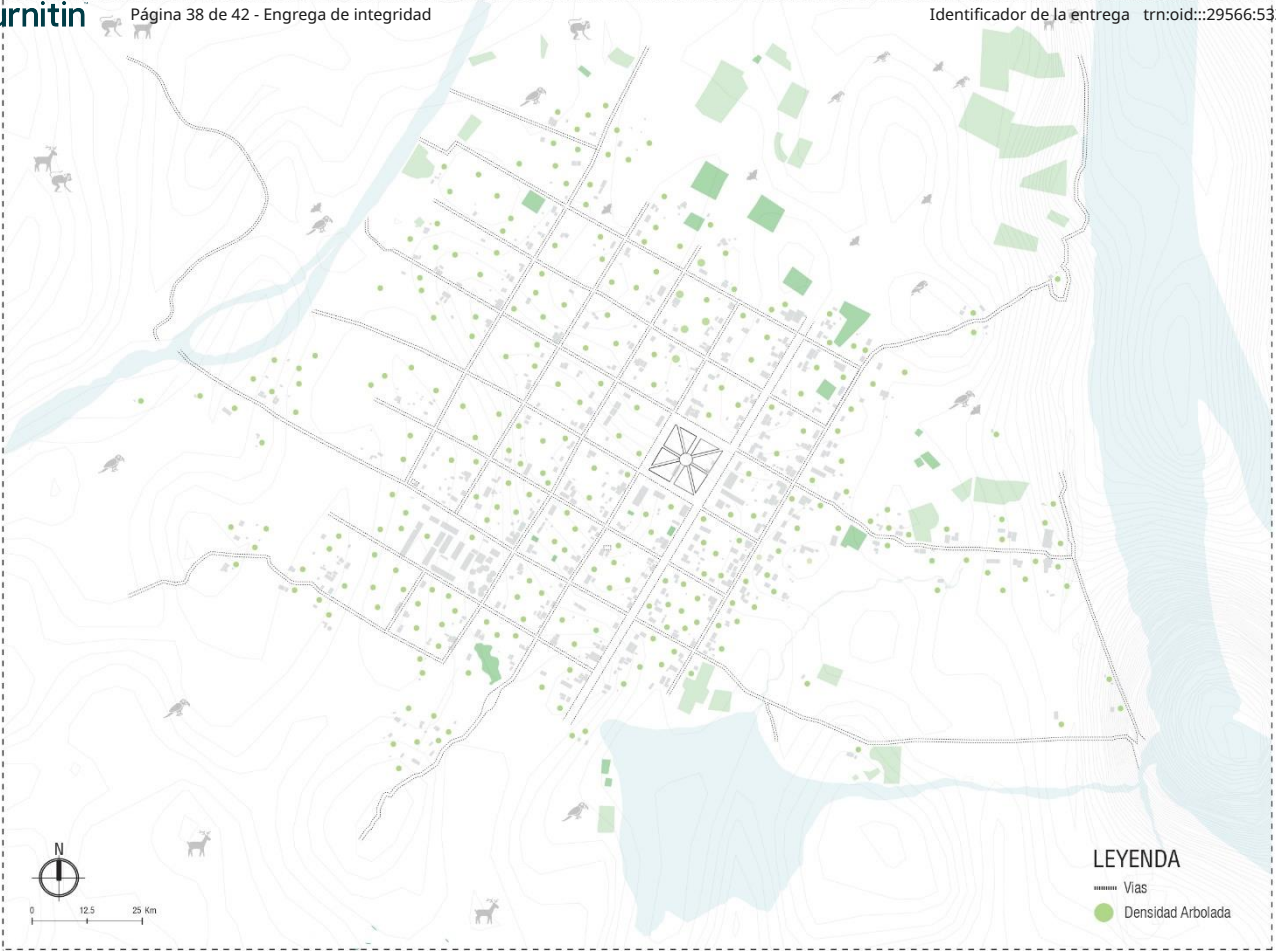
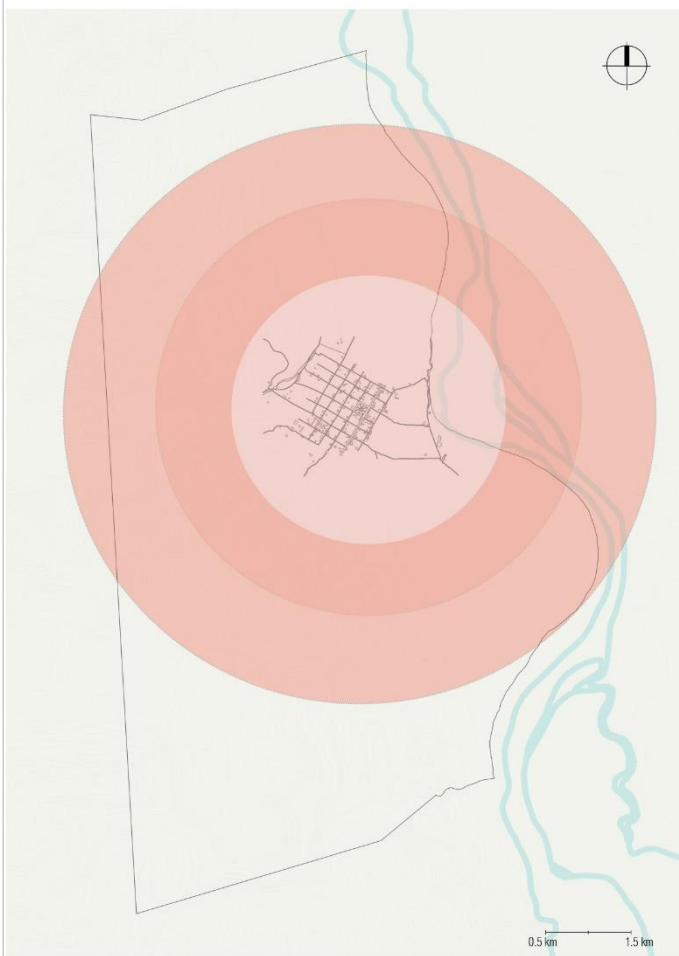


Figura 7. Comunidades de Rio Tambo – Configuración Territorial. Fuente: Elaboración propia con datos ([SAS.Planet, 2020](#)), ([Geographics, 2020](#)) y testimonios de las Comunidades.



**FACTORES PERIODICOS - BETANIA**



**AGRICULTURA - Chacras**

**Cercanos**



- Coco
- Naranja

**Mediados**



- Canirí
- Parenti

**Lejanos**



- Café
- Cacao

**HIDRICO - Pesca**

**Orilla**



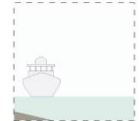
- Chupadora
- Carachama

**Superficie**



- Palometa
- Boquichico

**Fondo**



- Doncella
- Paco

**BOSQUE - Caza**

**Cinco Horas**



- Murcielago
- Loro Aurora

**Veinticuatro Horas**



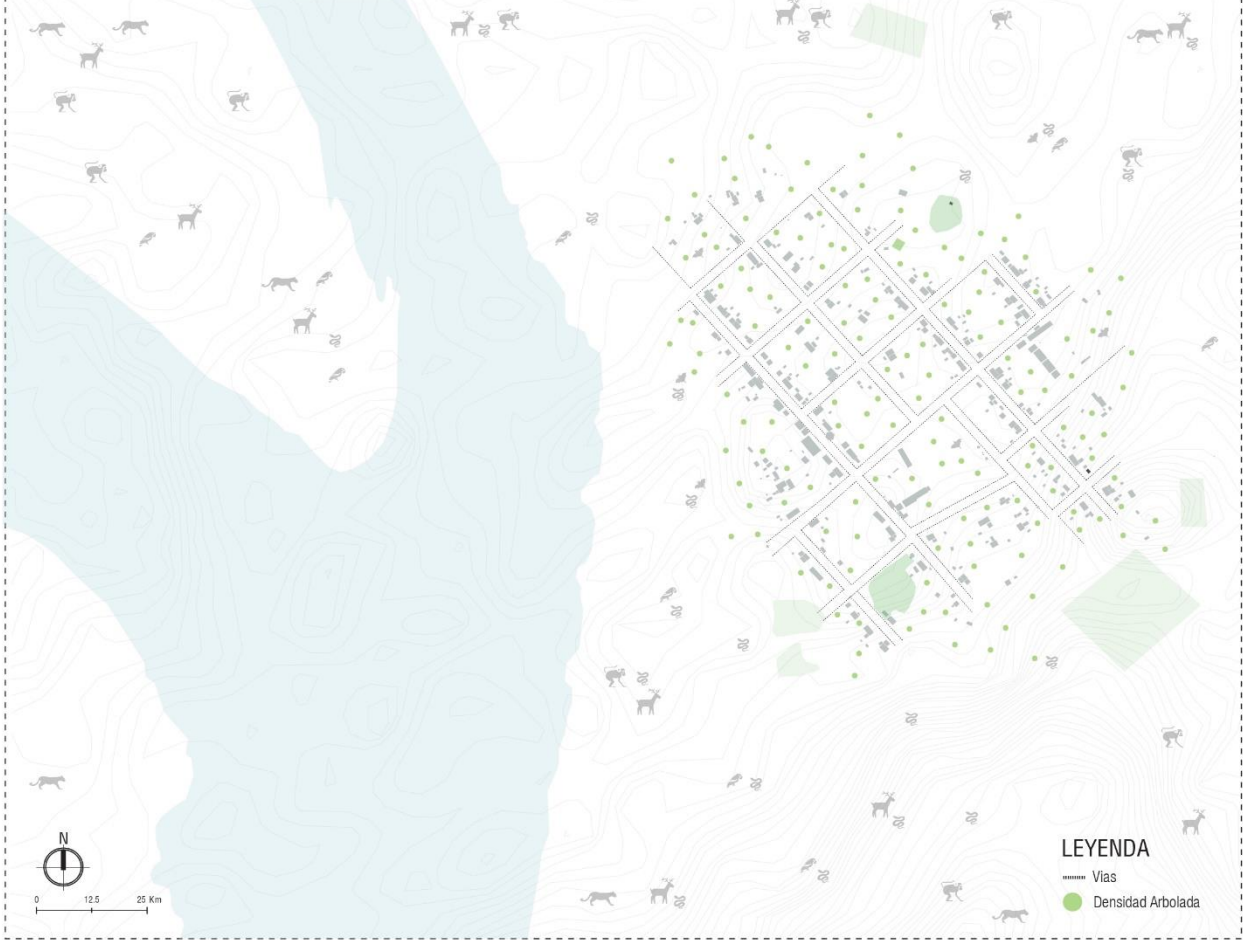
- Venado
- Sagino

**Cuarenta y Ocho Horas**



- Mono Wapo
- Leopardo

Figura 8. Factores Periódicos-Betania. Fuente: Elaboración propia datos, testimonios de las Comunidades.



**FACTORES PERIODICOS - MAYAPO**

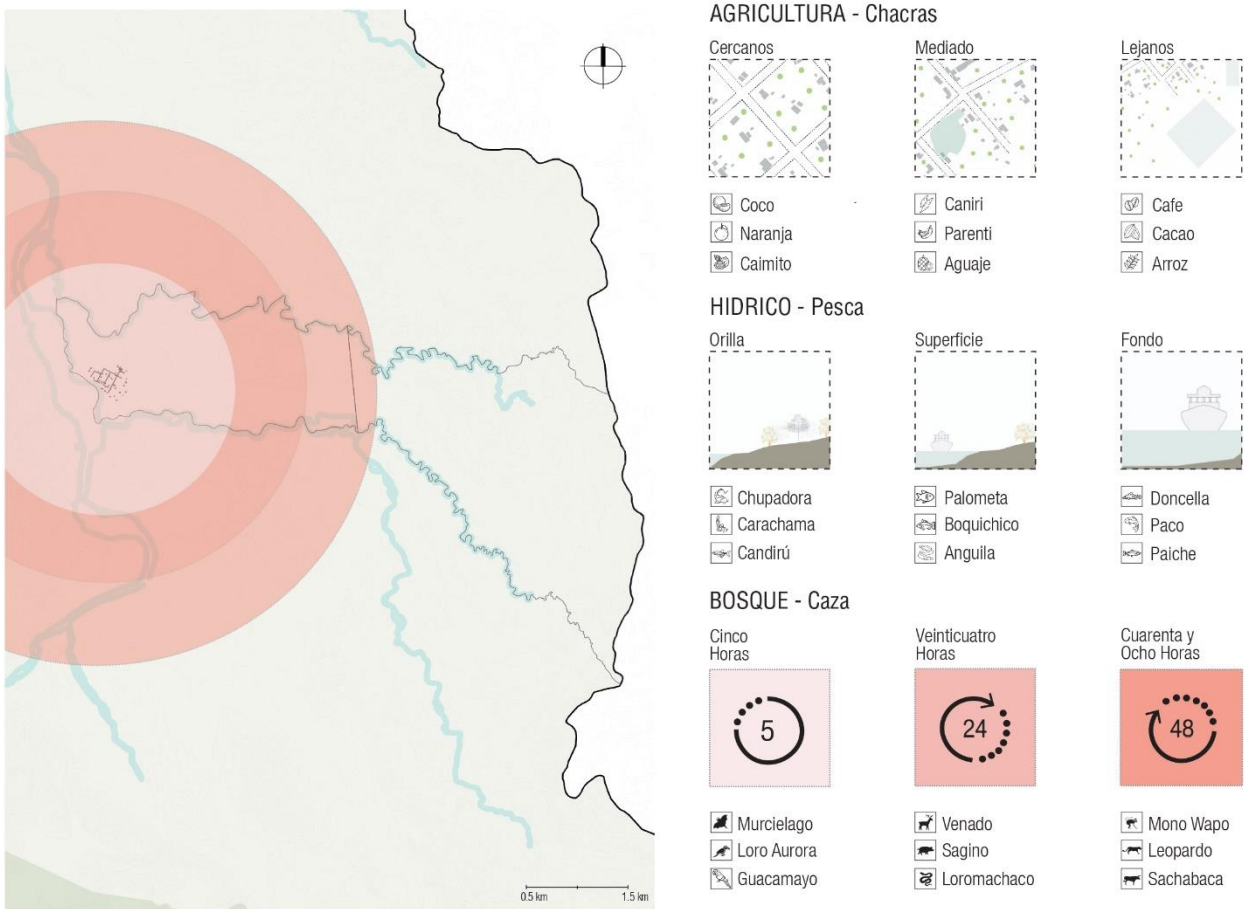
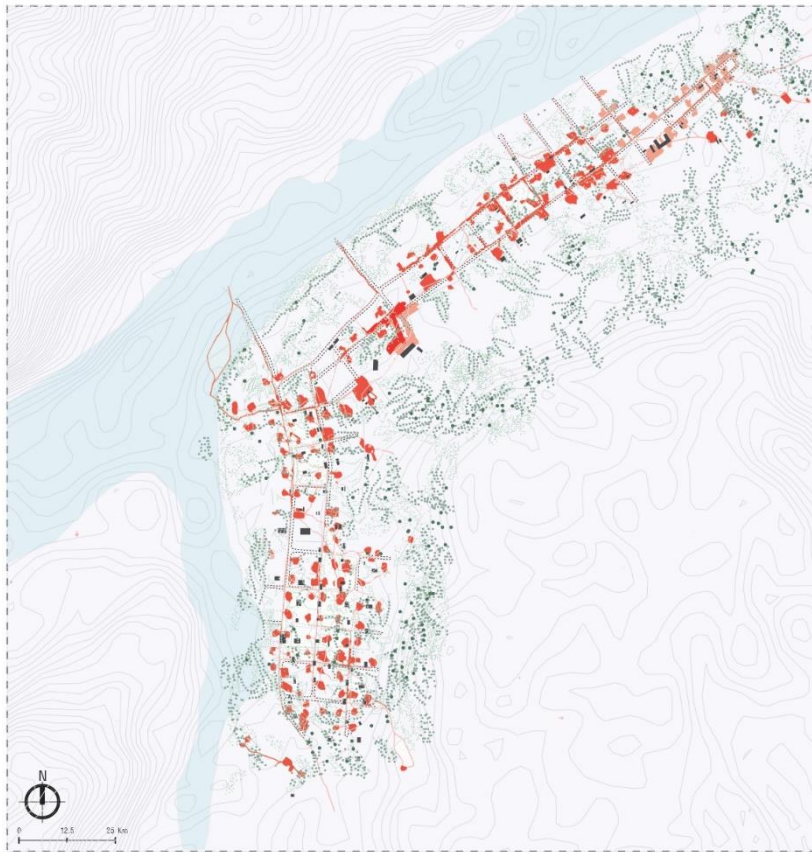


Figura 8. Factores Periódicos-Mayapo. Fuente: Elaboración propia datos, testimonios de las Comunidades.

# TRAZADO TERRITORIAL



Figura 9. Factores Administrativos. Fuente: Elaboración propia datos de entrevistas a pobladores.



**DIFERENCIAS DE LAS CONFIGURACIONES ESPACIALES**

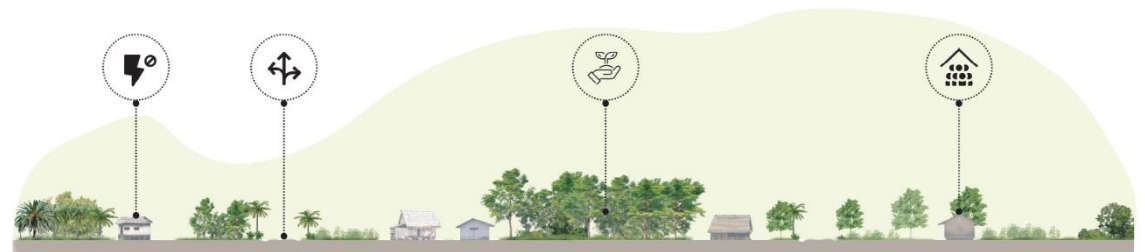
**TRANSICION RURAL**

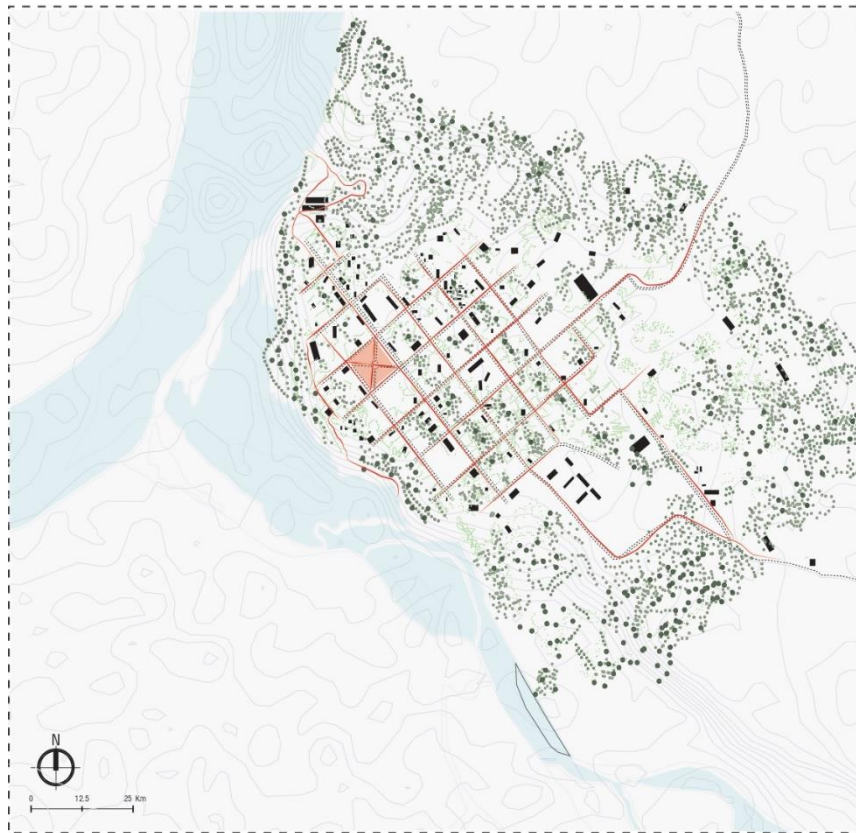
**LEYENDA**

- Vias
- Caminos
- Configuracion de Espacio

**Densidad Arbolada**

- Árboles Pequeños (3 - 7m)
- Árboles Medianos (7-12m)
- Árboles Altos (12m a más)





**DIFERENCIAS DE LAS CONFIGURACIONES ESPACIALES  
CONSOLIDACION URBANA-POYENI**

**LEYENDA**

- Vías
- Transición Peatonal
- Densidad Arbolada
  - Árboles Pequeños (3 - 7m)
  - Árboles Medianos (7-12m)
  - Árboles Altos (12m a más)

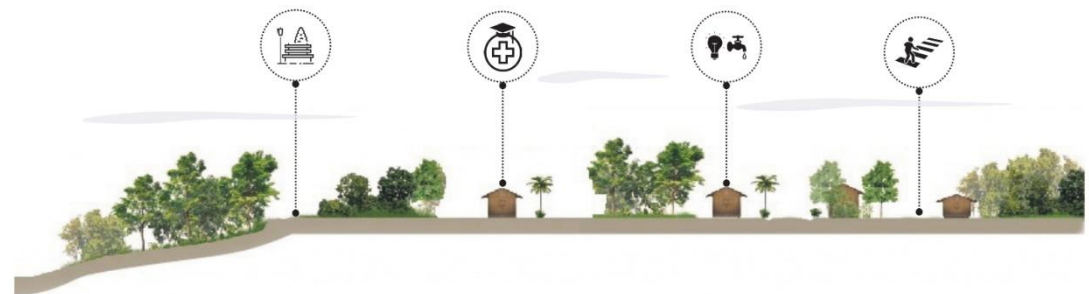


Figura 10. Diferencias de las Configuraciones Espaciales – Transición Rural – Poyeni. Fuente: Elaboración propia datos de entrevistas a pobladores.