

UNIVERSIDAD PERUANA UNIÓN

ESCUELA DE POSGRADO

Unidad de Posgrado de Psicología



**Consecuencias del maltrato infantil en la vida adulta: Una revisión
bibliográfica de los últimos 10 años**

Trabajo Académico para obtener el Título de Segunda Especialidad Profesional
en Psicología Clínica y de la Salud

Autora:

Nery Dolores Condori Flores

Asesora:

Dra. Dámaris Susana Quinteros Zúñiga

Lima, setiembre del 2025

DECLARACIÓN JURADA DE ORIGINALIDAD DEL TRABAJO ACADÉMICO

Yo Dámaris Susana Quinteros Zúñiga, docente de la Unidad de Posgrado de Psicología, Escuela de Posgrado de la Universidad Peruana Unión.

DECLARO:

Que la presente investigación titulada: **“Consecuencias del maltrato infantil en la vida adulta: Una revisión bibliográfica de los últimos 10 años”** de Nery Dolores Condori Flores, tiene un índice de similitud de 14% verificable en el informe del programa Turnitin, y fue realizada en la Universidad Peruana Unión bajo mi dirección.

En tal sentido asumo la responsabilidad que corresponde ante cualquier falsedad u omisión de los documentos como de la información aportada, firmo la presente declaración en la ciudad de Lima, a los 05 días del mes de setiembre del año 2025.



Dra. Dámaris Susana Quinteros Zúñiga

Asesora

**Consecuencias del maltrato infantil en la vida adulta: Una
revisión bibliográfica de los últimos 10 años**

TRABAJO DE ACADÉMICO

Presentado para optar el Título de Segunda Especialidad
Profesional en Psicología Clínica y de la Salud



Mg. Ruth Evelyn Quiroz Soto
Dictaminadora

Lima, 05 de setiembre del 2025

Resumen

El presente estudio tuvo como objetivo general revisar y analizar los estudios más recientes, publicados en los últimos 10 años, sobre las consecuencias del maltrato infantil en adultos. Este estudio se llevó a cabo mediante una revisión narrativa. La búsqueda de literatura se realizó en bases de datos reconocidas como Scopus, PubMed y Web of Science, incluyendo artículos en español e inglés, de acceso abierto y publicados en los últimos 10 años. En el diagrama de flujo del proceso de selección de artículos según el modelo PRISMA. Se identificaron 262 estudios, de los cuales se excluyeron la mayoría por falta de relación con el tema o por no tener acceso abierto. Tras el cribado y revisión completa, se seleccionaron 6 artículos pertinentes para la revisión. Los hallazgos indicaron que el maltrato infantil, en sus distintas formas, genera efectos negativos duraderos en la salud mental y emocional en la adultez. Se observan consecuencias como trastornos psicológicos, síntomas físicos, revictimización y dificultades en las relaciones. Además, factores como el tipo, la intensidad y el contexto del abuso influyen en la magnitud del impacto.

Palabras Clave: Maltrato infantil, adultez, violencia

Abstract

This study aimed to review and analyze recent research from the last 10 years on the consequences of child maltreatment in adulthood, using a narrative review methodology. The literature search was conducted in databases such as Scopus, PubMed and Web of Science, including open-access articles in Spanish and English. Following the PRISMA model, 262 studies were initially identified, with most excluded for lack of relevance or limited access. After screening and full review, 6 articles were selected. Findings reveal that child maltreatment, in its various forms, has long-term negative effects on adult mental and emotional health, including psychological disorders, somatic symptoms, revictimization, and relational difficulties. The impact varies according to the type, intensity, and context of abuse.

Keywords: Child maltreatment, adulthood, violence.

Introducción

En el marco internacional, según el Fondo de las Naciones Unidas para la Infancia (UNICEF, 2024a) señala que el maltrato infantil continúa siendo un problema global alarmante, ya que millones de niños menores de cinco años son víctimas de disciplina violenta en sus hogares, predominando los castigos físicos. Aunque varios países tales como Suecia, Tailandia, Tayikistán, Corea del Sur, Japón, así como varias naciones de América Latina como Argentina, Brasil, Colombia, Perú y Uruguay han avanzado en la prohibición legal de estas prácticas en los últimos años, una gran parte de la niñez aún carece de protección jurídica adecuada. Además, persisten creencias sociales que justifican el uso de la violencia como método educativo, lo que refuerza su permanencia.

Asimismo, el UNICEF (2024b) estima que entre el 10% y el 13% de los niños varones y hombres sufrieron episodios de violencia sexual en la infancia, incluidos entre el 6% y el 8% que fueron violados o agredidos sexualmente, además, se calcula que el 20% de las niñas y mujeres vivas en la actualidad fueron víctimas de violencia sexual en su infancia, de las cuales más del 12% sufrieron violaciones o agresiones sexuales, lo que demuestra la prevalencia de secuelas psicológicas en la vida adulta, como depresión, ansiedad y trastornos relacionados con el estrés postraumático, que afectan de manera significativa su calidad de vida.

Por otra parte, en el Perú, el Instituto Nacional de Salud del Niño de San Borja (INSNSB, 2024) refiere que el maltrato infantil representa una problemática alarmante que afecta a miles de niños y adolescentes, ya que en el último año se registraron 166 nuevos casos de maltrato infantil atendidos en el Módulo de Atención al Maltrato Infantil y del Adolescente en Salud, de los cuales entre el 35% y el 40% correspondieron a abuso sexual perpetrado dentro del entorno

familiar, lo que evidencia la gravedad del problema y la vulnerabilidad de los menores en sus propios hogares.

Es así que, el maltrato infantil como cualquier forma de abuso o negligencia hacia menores de 18 años que cause daño real o potencial en su salud o desarrollo, dentro de relaciones de confianza o poder. Esta problemática, compleja y persistente, requiere atención urgente desde la investigación, las políticas públicas y la acción multisectorial para proteger el bienestar de la infancia (Organización Mundial de la Salud [OMS], 2022).

Con respecto a los estudios previos, Real *et al.* (2023) Se realizó una revisión bibliográfica mediante bases de datos y revistas especializadas, abarcando el periodo comprendido entre enero de 2010 y septiembre de 2021. En una primera etapa, se identificaron 114 artículos, de los cuales se seleccionaron 21 tras aplicar criterios relacionados con la muestra y la rigurosidad metodológica. Los resultados muestran que el abuso sexual infantil (ASI) se vincula de forma significativa con la aparición de síntomas en la adultez, tales como ansiedad, trastornos del estado de ánimo, molestias somáticas, consumo problemático de sustancias e ideación suicida. Las consecuencias psicológicas tienden a ser más severas cuando el abuso ocurre en el ámbito intrafamiliar, debido al quiebre en la relación de confianza y apego. Sin embargo, no se ha identificado un patrón psicopatológico único que permita definir un síndrome específico posterior al abuso.

Por otro lado, esta investigación se justifica dado que el maltrato infantil es una problemática que genera consecuencias significativas en la vida adulta, afectando la salud emocional, la construcción de la identidad, las relaciones afectivas y la capacidad de afrontar el trauma. Si bien existen numerosos estudios cuantitativos sobre este tema, aún se requiere una

mirada más profunda que permita comprender cómo las personas interpretan y resignifican esas experiencias desde lo subjetivo. Por ello, esta investigación propone una revisión cualitativa centrada en las consecuencias del maltrato infantil en adultos, con el fin de identificar las consecuencias emocionales, identitarias y relacionales del maltrato infantil en adultos, aportando así una perspectiva más humana que contribuya al desarrollo de intervenciones psicosociales y políticas públicas sensibles a la experiencia vivida.

El objetivo general de este estudio fue revisar y analizar los estudios más recientes, publicados en los últimos 10 años, sobre las consecuencias del maltrato infantil en adultos, con el fin de identificar los principales vacíos en la literatura científica y ofrecer una base teórica para futuras investigaciones.

Metodología

Este estudio se realizó mediante una revisión narrativa, una metodología que permite a expertos resumir de forma detallada la información disponible sobre un tema específico (Aguilera, 2014). La revisión de la literatura científica se realizó en bases de datos reconocidas, como Scopus, PubMed y Web of Science considerando la búsqueda en títulos, resúmenes y palabras clave. Se integraron artículos en idioma español e inglés que tengan acceso abierto, publicados en los últimos 10 años. Además, se utilizaron operadores booleanos para mejorar la precisión de la búsqueda

Tabla 1. Lista de descriptores

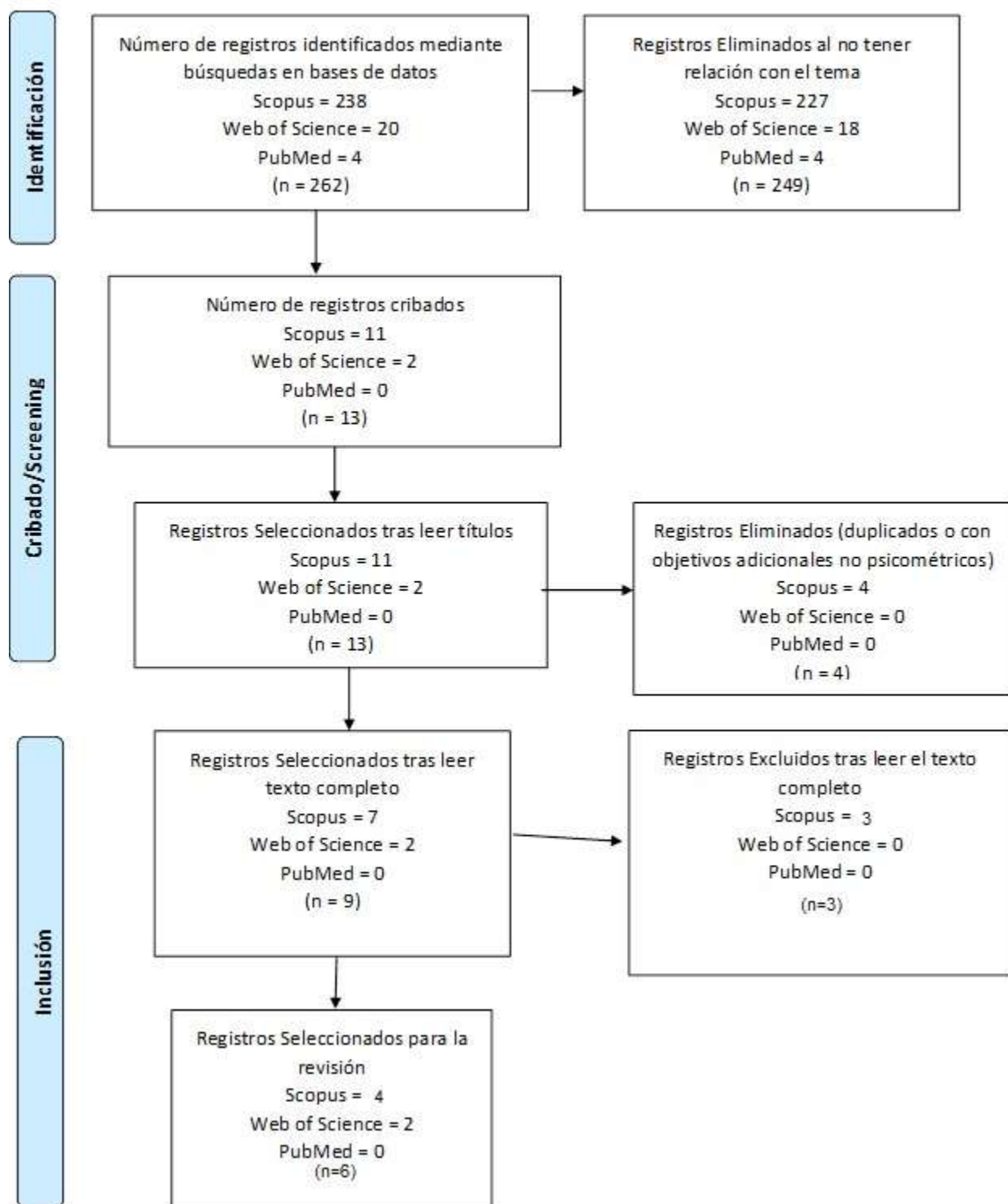
Componente	Descriptores en español	Descriptores en inglés
Población	Adultos, personas adultas, adultos jóvenes, sobrevivientes de maltrato infantil.	Adults, adult individuals, young adults, survivors of child maltreatment.
Exposición (Intervención)	Maltrato infantil, abuso infantil, negligencia infantil, violencia contra menores	Child abuse, child maltreatment, child neglect, child violence
Resultado	Consecuencias, efectos, secuelas, trastornos psicológicos, trastornos físicos, salud mental, comportamiento, desarrollo emocional, revictimización	Consequences, outcomes, effects, psychological disorders, physical health, mental health, behavior, emotional development, revictimization
Contexto (<i>opcional</i>)	Familia, entorno social, entorno escolar, servicios sociales, salud pública	Family, social environment, school setting, social services, public health

La Figura 1 expone el diagrama de flujo que detalla el proceso de selección de artículos científicos, siguiendo los lineamientos del modelo PRISMA. En la etapa de identificación, se registraron 262 estudios provenientes de las bases de datos Scopus (238), Web of Science (20) y PubMed (4). De estos, se descartaron 249 por no estar relacionados con el tema de investigación

y por no encontrarse disponibles en acceso abierto. Posteriormente, en la fase de cribado, se evaluaron 13 artículos, de los cuales se eliminaron 4 por ser duplicados o presentar objetivos distintos al enfoque psicométrico. Tras la lectura completa de los 9 estudios restantes, se excluyeron 3 por no cumplir con los criterios de inclusión. Finalmente, se seleccionaron 6 artículos para la revisión: 4 procedentes de Scopus y 2 de Web of Science, sin registros incluidos de PubMed.

Figura 1

Diagrama de flujos del proceso de selección de artículos científicos



Resultados

La búsqueda bibliográfica se realizó en tres bases de datos científicas, Scopus, Web of Science y PubMed, arrojando un total de 237 resultados en Scopus, 20 en Web of Science y solo 4 en PubMed, en el primer filtro realizado no se conservaron artículos de PubMed relacionados directamente con el tema de investigación, mientras que en Web of Science se mantuvieron dos investigaciones y en Scopus once artículos, tras un segundo filtro basado en la lectura completa de los artículos, se conservaron finalmente siete artículos provenientes de Scopus y dos de Web of Science.

Por lo tanto, Eilers et al. (2023) encontraron que el trauma infantil, específicamente el abuso emocional y sexual, predice significativamente la presencia de síntomas somáticos en adultos, resaltando además que el contexto social puede moderar estos síntomas en personas que han sufrido negligencia física, indicando así que el maltrato infantil no solo tiene implicaciones inmediatas en la infancia, sino que también puede repercutir en problemas físicos crónicos en etapas adultas.

Por otra parte, Ma *et al.* (2022) investigaron cómo las experiencias adversas en la infancia pueden impactar en el contenido de los sueños en la etapa adulta, indicando una correlación significativa con la aparición frecuente de sujetos y vínculos amistosos en dichos sueños, evidenciando posiblemente mecanismos psicológicos de compensación o esfuerzos inconscientes de crear el impacto emocional del trauma infantil.

También, Tyler y Schmitz (2018) informaron que el abuso físico infantil está significativamente vinculado con una mayor victimización física en entornos callejeros entre adultos jóvenes que no tienen hogar, mientras que el abuso sexual infantil se relaciona con una

victimización sexual aumentada, revelando cómo la violencia temprana provoca vulnerabilidades particulares que impactan gravemente la seguridad y el bienestar de este grupo vulnerable.

De igual manera, Adams *et al.* (2018) señalaron que el inicio del abuso físico y sexual en la infancia media es un factor determinante de múltiples manifestaciones psicopatológicas en la etapa adulta, resaltando cómo el momento exacto del abuso puede moldear patrones específicos de salud mental durante el desarrollo posterior, incrementando la susceptibilidad a trastornos emocionales y de estrés postraumático.

Referente a Lund *et al.* (2016) estudiaron a adultos que padecieron abuso sexual infantil nacidos con peso extremadamente bajo, identificando un aumento en la probabilidad de trastornos internalizantes y externalizantes en este grupo, lo que resalta cómo condiciones biológicas adversas al nacer se combinan con experiencias postraumáticas intensificando los impactos negativos a cerca de la salud mental a largo plazo.

Por otro lado, Cohen *et al.* (2014) manifestaron relaciones particulares entre distintos tipos de maltrato infantil y trastornos de personalidad en la adultez, señalando que el abuso físico se vincula con rasgos antisociales, el abuso emocional se vincula con trastornos del clúster C y la negligencia materna se vincula con trastornos del clúster A, demostrando cómo diferentes tipos de abuso configuran patrones específicos y permanentes en la formación de la personalidad patológica.

Tabla 2. Resultados de los estudios incluidos

Autor (año)	Tipo y diseño	Población	Instrumentos	Objetivo general	Resultados	Base de datos
Eilers et al. (2023)	Estudio transversal y longitudinal correlacional con análisis de regresión y evaluación ecológica momentánea (EMA)	406 adultos en estudio transversal y 290 en estudio longitudinal	Cuestionario de Trauma Infantil-Forma Corta (CTQ-SF), Cuestionario de Salud del Paciente (PHQ), EMA	Examinar cómo el abuso y la negligencia infantil predicen síntomas somáticos en la adultez	El trauma infantil, especialmente abuso emocional y sexual, predice síntomas somáticos en adultos ($d = .30$ y $d = .31$). El contexto social modera los síntomas ($d = .04$).	Scopus
Ma et al. (2022)	Estudio transversal correlacional con análisis de regresión lineal múltiple	120 adultos jóvenes sanos (18-35 años)	Cuestionario de Trauma Infantil (CTQ), sistema de codificación de Hall y Van de Castle para sueños	Explorar la relación entre experiencias adversas en la infancia y contenido de sueños en adultos	Las experiencias adversas infantiles correlacionan con personajes e interacciones amistosas en sueños adultos ($p < .05$).	Scopus
Tyler y Schmitz (2018)	Estudio transversal correlacional con análisis de trayectorias	150 adultos jóvenes sin hogar en el Medio Oeste de EE.UU.	Cuestionarios sobre abuso infantil, salud mental, arreglo para dormir	Examinar factores de riesgo proximales y distales relacionados con victimización física y sexual en jóvenes sin hogar	Abuso físico infantil asociado con victimización física en calle ($p < .05$); abuso sexual infantil con victimización sexual en calle ($p < 0.05$).	Scopus

Adams et al. (2018)	Estudio transversal correlacional con análisis de regresión múltiple	1270 adultos jóvenes (adolescentes tardíos)	Cuestionarios de abuso físico y sexual, síntomas psicopatológicos (depresión, ansiedad, TEPT)	Explorar cómo características específicas del abuso infantil predicen psicopatología	El inicio de abuso físico y sexual en niñez media predice síntomas psicopatológicos ($p < 0.05$); duración y severidad no fueron significativas tras ajuste. Abuso sexual infantil	Scopus
Lund et al. (2016)	Estudio longitudinal correlacional con regresión logística	179 adultos nacidos con peso extremadamente bajo (ELBW) y 145 controles	Cuestionarios sobre abuso sexual infantil y salud mental en adultez	Examinar salud mental en adultos sobrevivientes de abuso sexual infantil nacidos con ELBW	relacionado con trastornos internalizantes ($OR=7.32$) y externalizantes ($OR=4.65$) en adultos con ELBW ($p < .05$). Abuso físico asociado con rasgos antisociales ($p < .05$); abuso emocional con trastornos clúster C ($p < .05$); negligencia materna con clúster A ($p < .05$).	Web of Science
Cohen et al. (2014)	Estudio transversal correlacional con regresión lineal múltiple	231 pacientes psiquiátricos adultos	Cuestionario de Trauma Infantil, Cuestionario Diagnóstico de Personalidad	Explorar relación específica entre tipos de maltrato infantil y trastornos de personalidad en adultos	antisociales ($p < .05$); abuso emocional con trastornos clúster C ($p < .05$); negligencia materna con clúster A ($p < .05$).	Web of Science

Discusión

El objetivo general de este estudio fue revisar y analizar los estudios más recientes, publicados en los últimos 10 años, sobre las consecuencias del maltrato infantil, proporcionando una visión integrada y profunda sobre cómo diversas experiencias adversas en la infancia pueden repercutir significativamente en el desarrollo psicológico, físico y social en la vida adulta, sustentado en teorías relevantes que explican estos procesos.

Los resultados obtenidos por Eilers *et al.* (2023) destacan que el abuso emocional y sexual en la infancia está asociado con síntomas somáticos significativos en adultos, tales como dolor crónico y molestias físicas inexplicables médicamente, revelando cómo las experiencias tempranas de estrés prolongado pueden deteriorar la salud física a largo plazo, esta consecuencia es coherente con la teoría del estrés propuesta por Selye (1956), quien señala que la exposición constante a factores estresantes puede generar respuestas fisiológicas adversas crónicas, dañando progresivamente el bienestar físico general.

El estudio realizado por Ma *et al.* (2022) muestra una correlación entre experiencias adversas en la infancia, como el abuso emocional y la negligencia, y la aparición recurrente de interacciones amistosas en sueños durante la adultez, esto sugiere un posible mecanismo psicológico compensatorio inconsciente para resolver conflictos emocionales no elaborados originados en experiencias traumáticas tempranas, apoyado por la teoría psicoanalítica de Freud (1900), la cual plantea que los sueños representan expresiones inconscientes para procesar conflictos internos y emociones reprimidas relacionadas con traumas infantiles.

Tyler y Schmitz (2018) evidencian que el abuso físico y sexual infantil incrementa considerablemente el riesgo de revictimización física y sexual en contextos sociales vulnerables,

indicando cómo las experiencias tempranas de violencia pueden generar patrones disfuncionales en relaciones interpersonales, creando ciclos repetitivos de victimización, situación explicada por la teoría del ciclo de la violencia de Walker (1979), que establece que las experiencias de abuso en la infancia crean expectativas y patrones comportamentales negativos que aumentan la vulnerabilidad futura.

Adams *et al.* (2018) resaltan que el inicio del abuso físico y sexual durante la infancia media predice diversas psicopatologías en la adultez, incluyendo depresión, ansiedad y trastorno por estrés postraumático, indicando que la exposición a traumas en períodos críticos de desarrollo psicológico afecta significativamente la formación de una identidad emocionalmente saludable, este fenómeno está fundamentado en la teoría del desarrollo psicosocial de Erikson (1950), quien sostiene que las experiencias negativas en etapas clave pueden dejar secuelas profundas y duraderas en la estructura de la personalidad.

Lund *et al.* (2016) evidencian cómo la combinación de condiciones adversas al nacimiento y el abuso sexual infantil incrementa significativamente los trastornos internalizantes y externalizantes en adultos con peso extremadamente bajo al nacer, lo que puede entenderse desde la perspectiva de la teoría del apego propuesta por Bowlby (1969), que subraya cómo las experiencias tempranas negativas pueden deteriorar el desarrollo emocional y relacional, aumentando así la vulnerabilidad frente a trastornos psicológicos graves en la vida adulta.

Cohen *et al.* (2014) demuestran la relación específica entre distintos tipos de maltrato infantil y trastornos de personalidad en adultos, revelando asociaciones claras entre el abuso físico y rasgos antisociales, el abuso emocional con trastornos ansiosos y dependientes, y la negligencia materna con trastornos paranoides y esquizoides, estos hallazgos son sustentados por

la teoría de los rasgos de personalidad de Eysenck (1967), quien afirma que las experiencias negativas tempranas moldean patrones disfuncionales de personalidad duraderos, incrementando la probabilidad de patologías emocionales y sociales.

Limitaciones y recomendaciones

Una de las principales limitaciones de este estudio fue la ausencia total de antecedentes investigativos previos directamente relacionados con las consecuencias del maltrato infantil en la etapa adulta, lo que imposibilitó establecer comparaciones, contrastes o análisis críticos con otras revisiones sistemáticas o estudios similares. Esta carencia de literatura no solo restringió el alcance interpretativo de los hallazgos, sino que también evidencia un vacío significativo en la producción científica reciente sobre este tema, especialmente en contextos específicos donde el maltrato infantil es una problemática social latente pero poco documentada académicamente. En este sentido, se recomienda que futuras investigaciones prioricen el desarrollo de estudios empíricos y revisiones exhaustivas que aborden de forma integral las múltiples dimensiones del maltrato infantil, así como sus efectos a corto, mediano y largo plazo.

Conclusiones

Los hallazgos revisados permiten concluir que el maltrato infantil, ya sea físico, emocional, sexual o por negligencia, tiene consecuencias complejas y duraderas en la vida adulta, que se manifiestan en múltiples dimensiones del bienestar psicológico y físico. Se han identificado secuelas como síntomas somáticos persistentes, trastornos depresivos, ansiedad, ideación suicida, rasgos de personalidad disfuncionales y patrones de revictimización, los cuales afectan significativamente la salud mental, la vida relacional y la estabilidad emocional de quienes han vivido estas experiencias. Asimismo, investigaciones recientes sugieren que

variables como la etapa del desarrollo en que ocurre el abuso, el tipo de maltrato, su frecuencia e intensidad, así como factores contextuales como la presencia de vínculos protectores o el acceso a recursos psicosociales, influyen en la gravedad del impacto.

REFERENCIAS

- Aguilera Eguía, R. (2014). ¿Revisión sistemática, revisión narrativa o metaanálisis?. *Revista de la sociedad española del dolor*, 21(6), 359-360.
https://scielo.isciii.es/scielo.php?pid=S1134-80462014000600010&script=sci_arttext&tlng=pt
- Adams, J., Mrug, S., & Knight, D. C. (2018). Characteristics of child physical and sexual abuse as predictors of psychopathology. *Child abuse & neglect*, 86(1), 167-177.
<https://www.sciencedirect.com/science/article/pii/S0145213418303879>
- Beck, A. (1967). *Depression: Clinical, Experimental, and Theoretical Aspects*. Harper & Row.
https://www.researchgate.net/profile/Rachael-Rosner/publication/313966311_Beck_Depression_Inventory_BDI/links/61a52d218c253c45f69758ad/Beck-Depression-Inventory-BDI.pdf
- Bowlby, J. (1969). *Attachment and loss: Vol. 1. Attachment*. Basic Books.
https://mindsplain.com/wp-content/uploads/2020/08/ATTACHMENT_AND_LOSS_VOLUME_I_ATTACHMENT.pdf
- Cohen, L. J., Tanis, T., Bhattacharjee, R., Nesci, C., Halmi, W., & Galynker, I. (2014). Are there differential relationships between different types of childhood maltreatment and different types of adult personality pathology?. *Psychiatry research*, 215(1), 192-201.
<https://www.sciencedirect.com/science/article/pii/S0165178113006872>

Erikson, E. (1950). *Childhood and society*. W. W. Norton & Company.
<https://wwnorton.com/books/9780393310689>

Eilers, H., aan het Rot, M., & Jeronimus, B. F. (2023). Childhood trauma and adult somatic symptoms. *Psychosomatic Medicine*, 85(6), 408-416.
https://journals.lww.com/psychosomaticmedicine/_layouts/15/oaks.journals/downloadpdf.aspx?an=00006842-202306000-00005

Eysenck, H. (1967). *The biological basis of personality*. Charles C. Thomas.
<https://www.scirp.org/reference/referencespapers?referenceid=380149>

Freud, S. (1900). *The interpretation of dreams*. Macmillan.
<https://psychclassics.yorku.ca/Freud/Dreams/dreams.pdf>

Fondo de las Naciones Unidas para la Infancia (2024a, 11 de junio). Cerca de 400 millones de niños y niñas pequeños de todo el mundo sufren habitualmente algún tipo de disciplina violenta en sus hogares, según UNICEF <https://www.unicef.org/peru/comunicados-prensa/cerca-de-400-millones-de-ninos-y-ninas-mundo-sufren-disciplina-violenta-hogares>

Fondo de las Naciones Unidas para la Infancia (2024b, 06 de noviembre). Datos urgentes: La violencia contra la infancia está muy extendida y afecta a millones de niños <https://www.unicef.org/es/comunicados-prensa/violencia-contra-infancia-extendida-afecta-millones-ninos>

Instituto Nacional de Salud del Niño de San Borja. (2024, 26 de abril). INSNSB se suma a la lucha contra el maltrato infantil con la creación de una unidad de apego. Plataforma del Estado Peruano. <https://www.gob.pe/institucion/insnsb/noticias/947281-insnsb-se-suma-a-la-lucha-contra-el-maltrato-infantil-con-la-creacion-de-una-unidad-de-apego>

Lund, J. I., Day, K. L., Schmidt, L. A., Saigal, S., & Van Lieshout, R. J. (2016). Adult mental health outcomes of child sexual abuse survivors born at extremely low birth weight. *Child Abuse & Neglect, 59*(1), 36-44. <https://www.sciencedirect.com/science/article/pii/S0145213416301417>

Ma, Y., Feng, X., Wang, D., Zhao, X., Yan, Z., Bao, Y., & Sun, H. (2022). Adverse Childhood Experiences Are Associated With Adult Dream Content: A Cross-Sectional Survey. *Frontiers in Psychology, 13*(1), 1-8. <https://www.frontiersin.org/articles/10.3389/fpsyg.2022.837347/full>

Organización Mundial de la Salud. (2022, 29 de noviembre). Violence against children. <https://www.who.int/news-room/fact-sheets/detail/violence-against-children>

Real-López, M., Peraire, M., Ramos-Vidal, C., Llorca, G., Julián, M., & Pereda, N. (2023). Abuso sexual infantil y consecuencias psicopatológicas en la vida adulta. *Revista de Psiquiatría Infanto-Juvenil, 40*(1), 13-30. <https://www.aepnya.eu/index.php/revistaaepnya/article/view/857>

Selye, H. (1956). *The Stress of Life*. McGraw-Hill. <https://psycnet.apa.org/record/1957-08247-000>

Tyler, K. A., & Schmitz, R. M. (2018). Child abuse, mental health and sleeping arrangements among homeless youth: Links to physical and sexual street victimization. *Children and youth services review*, 95(1), 327-333.

<https://www.sciencedirect.com/science/article/pii/S0190740918303189>

Walker, L. E. (1979). *The Battered Woman*. Harper and Row.

<https://www.scirp.org/reference/referencespapers?referenceid=1978080>

Anexos

Base de datos	Estrategia de búsqueda	Resultados
Scopus	definition AND of AND the AND personality AND after AND sexual AND abuse AND in AND adolescence AND PUBYEAR > 2013 AND PUBYEAR < 2025 AND (LIMIT-TO (SUBJAREA , "PSYC")) AND (LIMIT-TO (DOCTYPE , "ar")) AND (LIMIT-TO (LANGUAGE , "English") OR LIMIT-TO (LANGUAGE , "Spanish")) AND (LIMIT-TO (OA , "all"))	237
PubMed	<p>Search: Definition personality after sexual abuse adolescence Filters: Free full text, English, Spanish, from 2014 - 2024</p> <p>((("definite"[All Fields] OR "definitely"[All Fields] OR "definition"[All Fields] OR "definitional"[All Fields] OR "definitions"[All Fields] OR "definitive"[All Fields] OR "definitively"[All Fields]) AND ("person s"[All Fields] OR "personable"[All Fields] OR "personableness"[All Fields] OR "personal"[All Fields] OR "personalisation"[All Fields] OR "personalise"[All Fields] OR "personalised"[All Fields] OR "personalising"[All Fields] OR "personality"[MeSH Terms] OR "personality"[All Fields] OR "personalities"[All Fields] OR "personality s"[All Fields] OR "personalization"[All Fields] OR "personalize"[All Fields] OR "personalized"[All Fields] OR "personalizes"[All Fields] OR "personalizing"[All Fields] OR "personally"[All Fields] OR "personals"[All Fields] OR "persons"[MeSH Terms] OR "persons"[All Fields] OR "person"[All Fields]) AND "after"[All Fields] AND ("sex offenses"[MeSH Terms] OR ("sex"[All Fields] AND "offenses"[All Fields]) OR "sex offenses"[All Fields] OR ("sexual"[All Fields] AND "abuse"[All Fields]) OR "sexual abuse"[All Fields]) AND ("adolescences"[All Fields] OR "adolescence"[All Fields] OR "adolescent"[MeSH Terms] OR "adolescent"[All Fields] OR "adolescence"[All Fields] OR "adolescents"[All Fields] OR "adolescent s"[All Fields])) AND ((ffrft[Filter]) AND (english[Filter] OR spanish[Filter]) AND</p>	4

	(2014:2024[mdat]))	
Web of Science	(ALL=(personality after sexual abuse in adolescence)) AND (DT=("REVIEW") AND OA=("OPEN ACCESS") AND PY=("2024" OR "2023" OR "2022" OR "2021" OR "2020" OR "2014" OR "2015" OR "2016" OR "2017"))	20