

NOMBRE DEL TRABAJO

Artículo especialidad Mercedes Zepita.doc

AUTOR

Mercedes Zepita

RECUENTO DE PALABRAS

5700 Words

RECUENTO DE CARACTERES

34718 Characters

RECUENTO DE PÁGINAS

21 Pages

TAMAÑO DEL ARCHIVO

204.5KB

FECHA DE ENTREGA

Jul 10, 2024 1:17 PM GMT-5

FECHA DEL INFORME

Jul 10, 2024 1:18 PM GMT-5**● 15% de similitud general**

El total combinado de todas las coincidencias, incluidas las fuentes superpuestas, para cada base de datos.

- 13% Base de datos de Internet
- Base de datos de Crossref
- 11% Base de datos de trabajos entregados
- 5% Base de datos de publicaciones
- Base de datos de contenido publicado de Crossref

● Excluir del Reporte de Similitud

- Material bibliográfico
- Coincidencia baja (menos de 12 palabras)
- Material citado
- Bloques de texto excluidos manualmente

UNIVERSIDAD PERUANA UNIÓN

ESCUELA DE POSGRADO

Unidad de Posgrado de Psicología



**Producción científica sobre Trastornos mentales y deterioro
cognitivo en adultos**

Trabajo Académico para obtener el Título de Segunda Especialidad
Profesional en Psicología Clínica y de la Salud

Autor:

Maria Mercedes Zepita Chura

Asesora:

Rosa Giulliana Briceño Sánchez

Lima, julio 2024

Producción científica sobre Trastornos mentales y Deterioro cognitivo en Adultos

Scientific production on the Mental disorders and cognitive impairment in young adults

Autores

María Mercedes Zepita Chura
maria.zepita@upeu.edu.pe

Filiación

¹ Universidad Peruana Unión, Escuela Post grado de Psicología, Lima, Perú.

ORCID

María Mercedes Zepita Chura
<https://orcid.org/0009-0002-5013-7024>

Corresponsal.

María Mercedes Zepita Chura
maria.zepita@upeu.edu.pe

Resumen

Objetivo. Identificar publicaciones científicas sobre manifestación del deterioro cognitivo debido a la presencia de trastornos mentales en adultos. Analizar las características del entorno situacional que afectan la salud mental del Adulto menoscabando su nivel cognitivo. Identificar, en función a criterios sociodemográficos las manifestaciones de trastornos mentales con preponderancia entre la población adulta.

Metodología. Tiene un diseño de tipo narrativo descriptivo con enfoque retrospectivo, de corte transversal. El muestreo es tipo censal, porque se recolecta la información científica importante para la investigación, es decir, se emplean a todas las unidades seleccionadas para la investigación. Donde se va incluir las publicaciones científicas de universidades, revistas, organizaciones de salud en español e inglés, adscritas a las plataformas de bases de datos.

Resultados: Se revisaron artículos de las Bases de Datos Scopus-Elviser, Science Direct y PubMed encontrando 38; y, al establecerse los criterios de inclusión-exclusión se aceptaron 12: 5 de Scopus, 3 de Science Direct y 4 de PubMed. Además, se, encontraron siete estudios: Kulshreshtha, et al, (2023). Espinoza y Martella (2022). González et al (2022). García et al (2022). González-Martínez et al (2021), Katz, et al (2016); y Sánchez (1999), donde establecen información sobre características del entorno situacional que afectan la salud mental del Adulto menoscabando su nivel cognitivo. Por último, se encontro cinco estudios: Banjongrewadee et al (2020), Rangel y Ramírez (2019), Gowey et al (2019), Herrera-Covarrubias, et al (2017), y el estudio de Sundermann, et al (2017) quienes abordan criterios sociodemográficos sobre manifestaciones de trastornos mentales y el deterioro cognitivo con preponderancia entre la población adulta.

Conclusiones: Los trastornos mentales muestran un efecto marcado en la función cognitiva del adulto, siendo una causa no neurofisiológica del deterioro cognitivo y por ende se hace extensivo al adulto mayores, por lo cual se hace necesario su estudio y determinar el impacto de su efecto.

Palabras Clave: Producción científica, Trastorno mental, Déficit cognitivo, Deterioro cognitivo.

Objective: Identify scientific publications on the manifestation of cognitive impairment due to the presence of mental disorders in adults. Analyze the characteristics of the situational environment that affect the mental health of the Adult, impairing their cognitive level. Identify, based on sociodemographic criteria, the manifestations of mental disorders with preponderance among the adult population.

Methodology: It has a descriptive narrative type design with a retrospective, cross-sectional approach. The sampling is census type, because the important scientific information for the research is collected, that is, all the units selected for the research are used. Which will include scientific publications from universities, magazines, health organizations in Spanish and English, assigned to the database platforms.

Results: Articles from the Scopus-Elsevier, Science Direct, and PubMed databases were reviewed, resulting in 38 articles identified. After establishing inclusion and exclusion criteria, 12 articles were accepted: 5 from Scopus, 3 from Science Direct, and 4 from PubMed. Additionally, seven studies were found: Kulshreshtha et al. (2023), Espinoza and Martella (2022), González et al. (2022), García et al. (2022), González-Martínez et al. (2021), Katz et al. (2016), and Sánchez (1999), which provide information on characteristics of the situational environment that affect the mental health of adults, compromising their cognitive level. Finally, five studies were identified: Banjongrewadee et al. (2020), Rangel and Ramírez (2019), Gowey et al. (2019), Herrera-Covarrubias et al. (2017), and the study by Sundermann et al. (2017), which address sociodemographic criteria regarding manifestations of mental disorders and cognitive impairment with prevalence among the adult population.

Conclusions: Mental disorders show a marked effect on the cognitive function of adults, being a non-neurophysiological cause of cognitive deterioration and therefore it extends to older adults, which is why it is necessary to study it and determine the impact of its effect.

Keywords: Scientific production, Mental disorder, Cognitive deficit, Cognitive impairment.

Introducción

Espinoza y Martella (2022), señalan que en este tiempo la actividad que realiza el adulto joven y adulto mayor, se ejecuta en días con jornadas laborales estresantes en un mundo cada vez más competitivo, la incertidumbre de un mundo en constante cambio, las limitaciones presupuestarias de aquellos que "no pueden hacer frente a la economía doméstica mensual", el ajetreo y el bullicio de la multitarea en un mundo globalizado altamente competitivo, se convierten en algunas de las muchas razones que no se pueden evitar y llevan a enfrentar situaciones de estrés, estímulos depresores, ansiedad e incluso a déficit alimenticio pues enfrenta un sistema socioeconómico que se desarrolla con velocidad y cuya adaptación le afecta en su estabilidad emocional y mental, que repercutirá en su interacción social, laboral e incluso personal.

Según la Clasificación Internacional de Enfermedades, Undécima Revisión (CIE-11); los trastornos mentales se van a caracterizar por alteraciones clínicamente significativas en la cognición, la regulación de las emociones y la conducta cotidiana de un individuo. A menudo se encuentra asociado con dolor o disfunción en otras áreas importantes. Hay diferentes tipos de trastornos mentales, que también se van a denominar problemas de salud mental, aunque este último término es más amplio e incluye trastornos mentales, trastornos psicosociales y (otras) afecciones mentales asociadas con un riesgo significativo de angustia, deterioro o comportamiento de autolesión.

Según Iribarne, et al (2020), mencionaron que, en el 2019, unos 970 millones de personas padecía un trastorno mental; esto equivale a un caso entre 8 personas en el mundo. Siendo los más conocidos la ansiedad y los trastornos depresivos, refiriendo que en el 2020 esta proporción se incrementó considerablemente como efecto de la pandemia global del COVID-19, estimándose entre un 26% y 28% de la ansiedad y los trastornos depresivos graves en ese año solamente. Aunque existen sistemas de prevención y tratamiento eficaces, la mayoría de quienes son afectados por los trastornos mentales no cuentan con un sistema de atención efectiva, sufriendo, además, estigma, discriminación y violación de sus derechos humanos.

Espinoza y Martella (2022), refieren estudios de Cansino y Rehbien (2016), Alonso-Lana (2020), Borge-Machado, et al. (2020); y Vanini, et al (2021), que han demostrado que el estrés y la ansiedad se comportan de manera similar. Sin embargo, el nivel bajo y alto se asocian con una disminución en el rendimiento. Por otro lado, el aumento de la ansiedad se asoció con un rendimiento deficitario de la memoria en todos los paradigmas y contenidos de

las tareas. La ansiedad elevada se relacionó negativamente con el desempeño en la memoria verbal y las tareas de ejecución continua.

Por otra parte, Espinoza y Martella (2022), en el año 2019, 301 millones de personas vivían con un trastorno de ansiedad, incluidos 58 millones de niños y jóvenes.³ Los trastornos de ansiedad se caracterizan por miedo y preocupación excesivos y alteraciones del comportamiento asociadas. Estos síntomas son lo suficientemente graves como para causar angustia o deterioro grave. Hay varios tipos diferentes: trastorno de ansiedad generalizada (caracterizado por preocupación excesiva), trastorno de pánico (caracterizado por ataques de pánico), trastorno de ansiedad social (miedo y preocupación excesivos en situaciones sociales), ansiedad por separación (miedo excesivo a las cosas o ansiedad) es decir separado de una persona con quienes esa persona tiene una conexión emocional profunda). Todos los tipos tienen un efecto en la memoria y el deterioro cognitivo, asociado al aumento de la sensibilidad sensorial y el control limitado sobre los pensamientos preocupantes y las distracciones y esto puede conducir a una mayor concentración en los estímulos negativos, creando un ciclo en el que el deterioro cognitivo conduce a un aumento de la ansiedad, lo que conduce a mayores exacerbaciones, y así sucesivamente.

Además, Iribarne, et al (2020) señalan que la depresión se considera hoy en día un problema de salud mundial debido a su alta prevalencia y los problemas que causa.¹⁴ La Organización Mundial de la Salud la considera la principal causa de discapacidad en el mundo. En el año 2019, los datos recopilados por la OMS fueron de 280 millones de personas que se vieron afectadas por la depresión, incluidos 23 millones de niños y jóvenes. Erazo (2020) señala que concurren varios otros síntomas, como dificultad de concentración, sentimiento de culpa excesiva o de autoestima baja, falta de esperanza en el futuro, pensamientos de muerte o de suicidio, alteraciones del sueño, cambios en el apetito o en el peso y sensación de cansancio acusado o de falta de energía.⁵ Las personas que sufren depresión presentan un mayor riesgo de suicidio. Sin embargo, existe una eficacia demostrada en el tratamiento psicológico, donde,²⁰ según la edad y la gravedad, también se puede considerar la medicación.

Asimismo, Herrera-Covarrubias, et al (2017), señalan que, con base en los datos proporcionados por la Organización Mundial de la Salud (OMS), El estrés es una enfermedad que aumenta cada año, y que tanto los hombres como las mujeres la perciben de manera diferente, indicando que las mujeres tienen más probabilidades de experimentar estrés que los hombres. En América Latina la prevalencia del trastorno de estrés y estrés postraumático, junto a Otros trastornos mentales tienen tasas elevadas en entornos afectados por conflictos.⁵

El trastorno puede ocurrir después de un evento o una serie de eventos extremadamente amenazantes o aterradores. Se caracteriza por todo lo siguiente: 1) Volver a experimentar el evento traumático actual (recuerdos intrusivos, flashbacks o pesadillas; 2) Evitar pensamientos y recuerdos del evento o evitar acciones, situaciones o personas que te lo recuerden); personas del evento y 3) Percepción constante de mayores amenazas actuales. Estos síntomas duran semanas y causan un deterioro funcional grave.

En cuanto al deterioro cognitivo Barlow y Durand (2011) señalan que un deterioro cognitivo es cualquier condición médica que puede afectar las formas como el cerebro va a procesar y almacenar la información, pudiendo causar deterioros en la memoria, la atención, la percepción y el pensamiento. Los trastornos cognitivos incluyen demencia, amnesia y delirio. En estos trastornos, los pacientes ya no están completamente orientados al tiempo y al espacio. Dependiendo de la causa, el diagnóstico de un trastorno cognitivo puede ser temporal o progresivo. Por ejemplo, el delirio es temporal, mientras que la demencia (p. ej., la enfermedad de Alzheimer) es generalmente progresiva e implacable. Todos los trastornos cognitivos pueden ser causados por una enfermedad. El tratamiento de cada trastorno cognitivo depende del diagnóstico concreto, pero en todos los casos los tratamientos no son curativos. Operacionalmente se puede definir al deterioro cognitivo como una puntuación inferior a 5 puntos del Six-Item Screener (SIS), según estudios de validez en muestras clínicas y comunitarias que demuestran una asociación de la puntuación del SIS con diagnósticos clínicos de deterioro cognitivo leve

Respecto a su relevancia, el estudio tiene relevancia social, metodológica y científica. Social pues en el Hospital Hipólito Unanue de Tacna, muchos adultos jóvenes y adultos mayores que vienen a consulta señalando cuadros o estados de ansiedad, estrés pos traumático, trastornos alimenticios, presentan un déficit en sus funciones cognitivas, detectadas durante la entrevista o aplicación de test y escalas para el diagnóstico, situación que motiva la presente propuesta de indagación. Tiene connotación metodológica pues haciendo uso de las bases de datos Scopus, Web of Science (WOS) y PubMed; y los descriptores podremos acceder a los artículos científicos publicados, relacionados con este estudio, considerando criterios para la selección de artículos publicados en inglés y español con acceso libre. Y tiene relevancia científica porque nos permitirá elaborar una base de datos para la investigación sobre el deterioro cognitivo debido a la presencia de trastornos mentales en el grupo etario de los adultos.

Objetivos de investigación

Identificar publicaciones científicas sobre manifestación del deterioro cognitivo debido a la presencia de trastornos mentales en adultos. Analizar las características del entorno situacional que afectan la salud mental del Adulto menoscabando su nivel cognitivo. Identificar, en función a criterios sociodemográficos las manifestaciones de trastornos mentales con preponderancia entre la población adulta.

Metodología

Diseño de estudio

El estudio tiene un diseño de tipo narrativo descriptivo con enfoque retrospectivo de corte transversal. Narrativo porque se orienta al análisis comprensivo y reflexivo de fuentes escritas o documentales. Es descriptivo porque ¹⁷ centra el interés en los datos y los métodos; a su vez es descriptiva, porque muestra la información y datos obtenidos y muestra el impacto del estudio en la población. Es transversal porque la revisión documentaria se realiza considerando que la revisión de información se da en un solo periodo de tiempo.

La muestra empleada en el estudio es una forma de censo porque recopila toda información científica importante para el desarrollo y comprensión de las variables que comprenden esta Investigación, considerándose como muestras elegibles a todas las unidades de investigación o estudio.

Fuentes de información

De acuerdo a los objetivos propuestos para el presente estudio, se realizó ¹⁰ una revisión sistemática de las características de los artículos científicos publicados en revistas nacionales y extranjeras. ¹⁰ La búsqueda se realizó en las bases de datos Science (WOS), Scopus, PubMed, utilizando combinación de palabras clave relacionadas al constructo, o descriptores siendo TITLE-ABS-KEY(Stress OR “Cognitive Impairment (CI)” ⁸ TITLE-ABS-KEY(Post-Traumatic Stress (PTS) OR Cognitive Impairment (CI)” TITLE-ABS-KEY(Cognitive Components OR Stress)” TITLE-ABS-KEY(Cognitive Structure OR Stress, Stress OR Cognitive Deficit” TITLE-ABS-KEY(Post-Traumatic Stress (PTS) OR Cognitive Deficit”) TITLE-ABS-KEY(Anxiety OR cognitive deficit)”, TITLE-ABS-KEY(Mental disorders OR cognitive deficit)”, TITLE-ABS-KEY(eating disorder OR cognitive deficit)”) para Scopus, Mental disorders, Anxiety, Post-traumatic stress, Eating disorder, Cognitive components, Cognitive structure, Cognitive deficit, Stress and Cognitive impairment. Post-traumatic stress and Cognitive impairment, Anxiety and Cognitive deficit, Mental disorders and cognitive

deficit, Eating disorder and Cognitive deficit para PubMed y WOS, encontrando publicaciones similares a las de SCOPUS-Elsevier; habiéndose seleccionado 38 artículos en función de la relevancia de su contenido y se recuperaron referencias de bibliografías en español e inglés desde 1999 hasta 2023, siendo las fuentes: Science-WOS (10), Scopus (16); y de PubMed (12).

Criterios de elegibilidad

Dentro de los criterios de inclusión, para la selección de trabajos fueron considerados estudios teóricos y empíricos, artículo de investigación, revisión y meta análisis, publicados en español o inglés y figuren con acceso abierto en la red. No se excluyeron artículos por el tipo de diseño o metodología del estudio. Los criterios de inclusión de tiempo tampoco fueron establecidos. Se incluyen estudios sobre estrés y deterioro cognitivo, estrés postraumático y deterioro cognitivo, ansiedad, trastornos mentales y déficit cognitivo, trastorno alimentario y déficit cognitivo.

Criterios de exclusión

Se decidió no considerar aquellas publicaciones que solicitaban un pago de visualización o registro como usuario de la fuente de información.

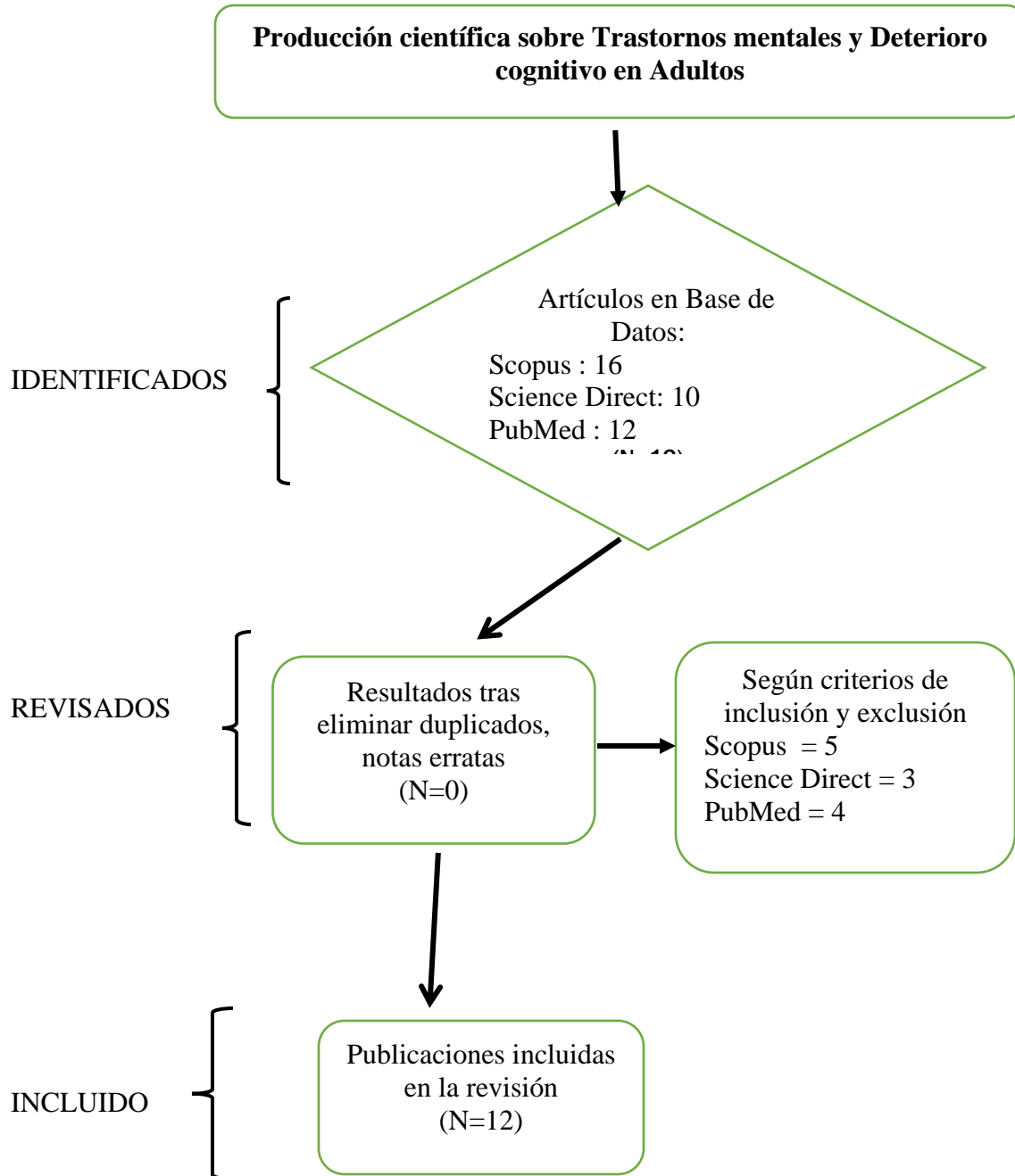
Estrategia de búsqueda

Tabla 1.

Bases de datos y estrategias de búsqueda de Producción científica sobre Trastornos mentales y Deterioro cognitivo en Adultos

Base de datos	Estrategia de búsqueda
PubMed	TITLE-ABS-KEY Stress and Cognitive impairment. Post-traumatic stress and Cognitive impairment, Anxiety and Cognitive deficit, Mental disorders and cognitive deficit, Eating disorder and Cognitive deficit.
SCOPUS	TITLE-ABS-KEY (Stress OR “Cognitive Impairment (CI)” TITLE-ABS-KEY (Post-Traumatic Stress (PTS) OR Cognitive Impairment (CI)” TITLE-ABS-KEY (Cognitive Components OR Stress)” TITLE-ABS-KEY (Cognitive Structure OR Stress, Stress OR Cognitive Deficit” TITLE-ABS-KEY(Post-Traumatic Stress (PTS) OR Cognitive Deficit”) TITLE-ABS-KEY (Anxiety OR cognitive deficit)”, TITLE-ABS-KEY (Mental disorders OR cognitive deficit)”, TITLE-ABS-KEY (eating disorder OR cognitive deficit)”
SCIENCE DIRECT (WOS)	TITLE-ABS-KEY (Stress and Cognitive impairment. Post-traumatic stress and Cognitive impairment, Anxiety and Cognitive deficit, Mental disorders and cognitive deficit, Eating disorder and Cognitive deficit).

DIAGRAMA DE FLUJO



Resultados

Para identificar publicaciones científicas sobre manifestación del deterioro cognitivo debido a la presencia de trastornos mentales en adultos, se revisaron artículos de las Bases de Datos Scopus, Science Direct y PubMed Scopus, encontrando 38 artículos que se relacionaban con la propuesta de estudio. De los 38 estudios encontrados; y, luego de establecer los criterios de inclusión-exclusión quedaron aceptados 12 artículos, 5 provenientes de la Plataforma Scopus, 3 de SCIENCE DIRECT y 4 de PubMed, revisándose los títulos, metodologías, resultados y conclusiones, como se señalan en la Tabla 2.

Respecto al objetivo de analizar las características del entorno situacional que afectan la salud mental del adulto menoscabando su nivel cognitivo, encontramos siete estudios como el de Kulshreshtha, et al. (2023), quienes señalan que los niveles elevados de estrés percibido (dicotomizados como estrés bajo versus estrés elevado), se asociaron con probabilidades 1,37 veces mayores de mala cognición después del ajuste por variables sociodemográficas, factores de riesgo cardiovascular y depresión. Espinoza y Martella (2022), encontraron evidencias que el envejecimiento patológico producen distintos grados de deterioro de la función cognitiva como una lenta velocidad en el procesamiento de información, cambios en la atención, reducción de la función ejecutiva, dificultad con algunos componentes del lenguaje y disminución de algunos componentes de la memoria, con una frecuencia mayor al 20% de este grupo etario. Asimismo, González, et al. (2022), en una selección de 30 artículos encontró que existe una asociación entre la depresión y la enfermedad de Alzheimer, encontrando que el grado de asociación es mayor cuando presentan sintomatología depresiva y simultáneamente reportan quejas de memoria subjetiva o la presencia de Deterioro Cognitivo Leve. Por su parte, García, et al. (2022) encontró asociaciones por pares entre el significado en los dominios de la vida y las variables psicosociales. Además, determinó que la edad, el estado civil, el propósito de la vida, la resiliencia, el dolor crónico, la reserva cognitiva del sueño se asociaron significativamente con un mayor riesgo de Deterioro Cognitivo. A esto se agrega el estudio de González-Martínez, et al. (2021), quien revisando artículos sobre beneficios y limitaciones de criterios diagnósticos del Deterioro Cognitivo y la demencia, encontraron que 17 de ellos mencionaban que iniciales criterios diagnósticos arrojaron puntuaciones bajas en una tarea neuropsicológica, sesgando el deterioro cognitivo leve hacia el tipo amnésico.

Posteriormente se **ampliaron** los criterios en cuanto al número de pruebas y permitieron **clasificar el deterioro cognitivo leve en dos tipos amnésicos y no amnésicos**, así como en **dominio único y multidominios**. Anteriormente Katz, et al. (2016) encontraron, en un estudio longitudinal, que los altos niveles de estrés percibido se asocian con un riesgo 30 % mayor de incidente de Deterioro Cognitivo Leve Amnésico en los adultos mayores. Y, Sánchez (1999), logra establecer la existencia de una controversia, que la depresión precede en el tiempo como factor de riesgo de deterioro cognitivo, aunque también se encuentra que la depresión puede ser consecuencia de la percepción de pérdida cognitiva en el adulto mayor.

Respecto a identificar, en función a criterios sociodemográficos las manifestaciones de trastornos mentales con preponderancia entre la población adulta, se mencionan cinco estudios, como el de Banjongrewadee et al. (2020), quienes encontraron en 429 ancianos sometidos a cirugía no cardíaca, que el estrés percibido como la función cognitiva mediaron parcialmente el efecto del neuroticismo en la depresión, y el estrés percibido mostró un efecto mayor. Por su parte, Rangel y Ramírez (2019), encontraron que el deterioro cognitivo no fue significativo entre los médicos residentes de los diferentes posgrados, Pero si existía una mala calidad de sueño ligado a distintos grados de depresión. Gowey et al. (2019), encontraron presencia de síntomas depresivos elevados y/o estrés percibido se asoció generalmente con parámetros metabólicos presentes en los adultos mayores por aumento de la circunferencia de la cintura, asociado a parámetros sociodemográficos y de estilos de vida. Herrera-Covarrubias, et al. (2017), determinaron que el estrés de tipo crónico está relacionado con enfermedades cardiovasculares, obesidad, depresión y cáncer, que pueden afectar las funciones cognitivas conforme la edad del adulto se incrementa. El estudio de Sundermann, et al. (2017), en adultos mayores de 70 años, indicó que los síntomas depresivos leves en los hombres y los síntomas moderados/ graves en las mujeres se asociaron para representar un marcador de deterioro cognitivo futuro

Tabla 2.

Resultados de la indagación en Bases de Datos Científicas

AUTOR. AÑO	DISEÑO DE ESTUDIO	OBJETIVO	INSTRUMENTOS	RESULTADOS
Kulshreshha A, Alonso A, MoClure LA, Hajar I, Manly JJ y Judd S. 2023	Artículo abierto red JAMA, 6(3): 1:11 Scopus	Investigar la asociación entre el estrés percibido y el deterioro cognitivo en un gran estudio de cohorte de participantes blancos y negros de 45 años o más	Cuestionarios Autoadministrados y un examen domiciliario	Los niveles elevados de estrés percibido (dicotomizados como estrés bajo versus estrés elevado) se asociaron con probabilidades 1,37 veces mayores de mala cognición después del ajuste por variables sociodemográficas, factores de riesgo cardiovascular y depresión---
Espinoza Claudia y Martella Diana. 2022	Artículo revista médica de Chile. Scopus 10 (6)	Señalan que el envejecimiento acelerado de la población global hace propicia investigar temas asociados al envejecimiento normal y patológico. Revisión sistemática cualitativa	Escalas de depresión y estrés	El distanciamiento social ejerce efectos secundarios que afectan las funciones cognitivas acelerando el deterioro funcional cognitivo e inmunológico en el adulto mayor.
Gonzalez, Alfreidis, Rodriguez, Ana y Bonilla, Jasmin. 2022	Artículo Revista Española de Geriatria y Gerontología. WOS 57 (2). 118-128	11 Determinar si la depresión antecede al deterioro cognitivo leve como factor de riesgo o como predictor en la enfermedad de Alzheimer	Revisión sistemática de Artículos desde enero de 2010 hasta abril de 2020	Fueron seleccionados 30 artículos que demuestran asociación entre variables depresión y la EA.
Cristina Garcia, Mónica Alacreu, Francisco J Muñoz, Luis Martínez. 2022	Artículo PubMed. 19 (19): 12911:12921	Determinar si la disminución de la cognición fisiológica y la demencia, está mediado por una variedad de factores de riesgo y protectores, siendo la edad el más influyente de ellos	Folleto de recopilación de datos (De Co-B) para evaluar la IC y la HA desde una perspectiva holística	Asociaciones por pares entre el significado en los dominios de la vida y las variables psicosociales. Además, la edad, el estado civil, el propósito de la vida, la resiliencia, el dolor crónico, la reserva cognitiva del sueño se asociaron significativamente con un mayor riesgo de IC.
González Martínez Patricia, Oltracucarella Javier, Sitges-Macia Ester, Bonete-López Beatriz. 2021	Artículo Revista de Neurología.72 (8):288-295. WOS	6 Revisar y actualizar los criterios de deterioro cognitivo objetivo y su implicación en el deterioro cognitivo leve y la demenci.	Criterios diagnósticos de deterioro cognitivo objetivo	6 Los criterios diagnósticos señalan que el aumento de la incidencia y de la prevalencia de la demencia ha aumentado el foco de la investigación hacia la identificación temprana, sesgando el DCL hacia el tipo amnésico.
Banjongrewadee Mukda, Wongpakaran Nahathai, Wongpakaran Tinakon, Pipanmekapom Tanyong, Punjasawadwong Yodying y Mueankwan Sirirat 2020	Artículo Journail bmcPsychiatry.20(25) PubMed	determinar el papel de los efectos mediadores del estrés percibido, así como de la función cognitiva, sobre el neuroticismo y la depresión en pacientes de edad avanzada	Escala de Estrés Percibido, el inventario de Neuroticismo, la Evaluación Cognitiva de Montreal y la escala de depresión geriátrica	Tanto el estrés percibido como la función cognitiva mediaron parcialmente el efecto del neuroticismo en la depresión, y el estrés percibido mostró un efecto mayor
Rangel Ramírez Luis Enrique, y Ramirez Clara Isabel. 2019	Artículo Elsevier.es. Scopus 11(4) 183-191	1 Determinar la frecuencia de deterioro cognitivo, la calidad de sueño y presencia de síntomas de depresión en los médicos residentes de los posgrados clínicos y quirúrgicos del Instituto Autónomo Hospital Universitario de Los Andes, entre mayo y julio de 2018	1 El test de medición cognitiva de Montreal (MoCA) para deterioro cognitivo, el cuestionario de calidad de sueño de Pittsburgh y el inventario de depresión de Beck II	El deterioro cognitivo no fue significativo entre los residentes de los diferentes posgrados

Gowey MA, Khodneva Y, Tison SE, et al. 2019	Artículo International Journal Obesity (Londres) 43(3); 615-632. PudMed	Determinar si los síntomas depresivos altos y el nivel de estrés percibido se asocian con un riesgo de desregulación metabólica en adultos con diferente nivel de índice de masa corporal, sin diabetes.	Cuestionario de depresión de Centro de Estudios Epidemiológico (ítem CES-D-4) y la Escala de Estrés Percibido de Chen (PSS)	Los síntomas depresivos altos y/o niveles de estrés percibido se asocian con un riesgo en el aumento circunferencial de la cintura, una PCR más alta y una HL más baja.
13 Ferrera-Covarrubias D., Coria-Avila G., Muñoz-Zavaleta D., RAILLET-MORA O., Aranda-Abreu G., Rojas-Duran F., Hernandez M.; e Nafiessa, I. 2017	Artículo Neurobiología. 8 (1), 12,32. Universidad Veracruzana, México. Scopus	21 Conocer si el estrés crónico está vinculado a enfermedades cardiovasculares, obesidad, depresión y cáncer.	Revisión narrativa 22 archivos seleccionados	Los altos niveles de estrés crónico se asocian a enfermedades cardiovasculares, la depresión y el cáncer.
Sunderman Erin E, Mindy J Kata, Richard B, y Lipton M. 2017	Artículo. Revista Estadounidense de Psiquiatría Geriátrica. 25 (1): 13-22. WOS Science direct.	Determinar la relación entre los síntomas depresivos y el deterioro cognitivo posterior en adultos mayores es controvertida	Escala de depresión geriátrica de 15 ítems	Los síntomas depresivos leves en los hombres y los síntomas moderados/ graves en las mujeres pueden representar un marcador de deterioro cognitivo futuro
Katz M., Derby C., Wang C., Sliwinski M., Ezzati A., Zimmerman M., Zwerling J. y Lipton R., 2016	Artículo. PubMed 30(2), 93: 98	Identificar la Influencia del estrés percibido en el deterioro cognitivo leve amnésico incidente: resultados del estudio de envejecimiento de Einstein	Estudio comunitario longitudinal	Los altos niveles de estrés percibido se asocian con un riesgo 30 % mayor de incidente de Deterioro Cognitivo Leve Amnésico
Sánchez Ayala, I. 1999	Artículo. Elsevier. 34 (3). 123-124. Elsevier. Scopus	Conocer la información existente sobre la Depresión, deterioro cognitivo y demencia: unas relaciones polémicas.	Revisión sistemática de 48 artículos	15 Se ha establecido la demencia como factor de riesgo de depresión. La controversia permanece en el sentido inverso

Discusión

El propósito de este artículo fue buscar y revisar la literatura existente sobre los desórdenes mentales y si afectan la función cognitiva del adulto. Y, encontramos referencias sobre asociación entre los desórdenes mentales como la ansiedad, estrés postraumáticos, y trastornos alimenticios, en la presencia de los déficits en las funciones cognitivas, especialmente en las etapas críticas que enfrenta el ser humano durante etapas de su desarrollo psicosocial y laboral ya que al incrementarse existe riesgo de desarrollar enfermedades mentales y problemas de aprendizaje, que pueden desempeñar un papel en la edad adulta causas para la manifestación de ansiedad y depresión y, por lo tanto, contribuyen a la aparición de otras conductas de riesgo. Conocer cómo se producen estos desórdenes, y cómo afectan la función cognitiva del adulto por trastornos tales como la

ansiedad, estrés pos traumático, y trastornos alimenticios detectados en los adultos jóvenes y que encuentra justificación en diversas investigaciones encontradas en las redes, que señalan la probabilidad de causar deterioro de las funciones cognitivas que afectan la memoria, la concentración y la capacidad de aprender cosas nuevas en los integrantes de estos grupos etarios.

Una indagación sobre la casuística del deterioro cognitivo indica que la población con mayor riesgo, son los adultos mayores, y de estos aquellos que han tenido antecedentes de enfermedad mental en parientes consanguíneos; que por algún motivo atraviesan situaciones estresantes de la vida y enfermedades crónicas o padecen lesiones neurofisiológicas que afectan sus capacidades de memoria y aprendizaje (que incluye el daño cerebral)

Existen diversos espacios de investigación sobre los trastornos mentales y el deterioro cognitivo como variables o entre sus componentes.

De acuerdo a la revisión en páginas de la web y los repositorios universitarios, los estudios que más se encuentran son análisis sistemáticos, expositivos y pocos que reflejen aspectos empíricos para atender estos problemas. Las correlacionales abordan más el deterioro cognitivo con el estrés.

Conclusiones

Los desórdenes mentales afectan la función cognitiva del adulto joven, y adulto mayor; siendo una causa no neurofisiológica del deterioro cognitivo y por ende se hace extensivo al adulto mayores, por lo cual se hace necesario su continua exploración con el objetivo de determinar el impacto de su efecto e incrementar la calidad de vida de las personas y el desarrollo humano en sus diversas etapas.

Limitaciones y Recomendaciones

Los resultados muestran que en psicología el número de trabajos estudiando los trastornos mentales y el deterioro cognitivo ²² es reducido, si bien se observa un crecimiento en los últimos años, estos estudios están más relacionados con la depresión o la ansiedad y el deterioro cognitivo.

Existen pocos estudios de carácter psicológico, siendo mayor número de estudios de índole neurofisiológico relacionados con factores sociodemográficos.

El estudio del deterioro cognitivo es más desarrollado en adultos mayores y se relaciona con su productividad que va reduciéndose a consecuencia de factores neurofisiológicos y del

desarrollo, por lo que no se difunden estudios con adultos jóvenes generando un vacío de información para su empleo preventivo, por lo que se hace necesario implementar en las políticas de salud la necesidad de realizar exámenes periódicos e intervenciones específicas para el estrés entre los adultos mayores.

Como primera recomendación, se propone realizar estudios sobre deterioro cognitivo de los adultos jóvenes, porque no se han encontrado investigaciones sobre el efecto del estrés en el aspecto cognitivo en este grupo etario.

Se recomienda hacer investigaciones sobre deterioro cognitivo y manifestaciones de trastornos mentales en función a criterios sociodemográficos en las distintas Regiones del país, sobre todo en la Región Tacna donde encontramos casos de deterioro cognitivo en adultos jóvenes.

Conclusiones

1. El Deterioro Cognitivo, independientemente de su causa añade muchos problemas de tipo psiquiátrico personales y colectivos, originando diversas alteraciones en el funcionamiento cotidiano de la población mundial, siendo las personas mayores quienes habrían sufrido un mayor impacto físico y mental. Se ha documentado que las poblaciones de personas mayores son las que más sufren durante las pandemias. Las medidas de bloqueo y distanciamiento social para frenar la propagación de la infección han ejercido efectos secundarios no deseados, que podrían empeorar las funciones cognitivas de las personas mayores; y que el confinamiento prolongado y el distanciamiento social podrían haber acelerado el deterioro funcional, cognitivo e inmunológico en la población mayor.
2. Otros estudios encontraron una asociación entre la depresión y la enfermedad de Alzheimer (EA) Sin embargo, este antecedente clínico se consideraría como un factor de riesgo más, pero no como un predictor o marcador clínico del desarrollo de la EA. El grado de asociación es mayor cuando presentan sintomatología depresiva y simultáneamente reportan quejas de memoria subjetiva o la presencia de deterioro cognitivo leve.
3. El deterioro cognitivo no es frecuente entre los profesionales que realizan actividades

académicas tipo posgrados. Sin embargo, en estos grupos, la frecuencia de la mala calidad de sueño es alta y se relaciona con la presencia de síntomas de depresión. Y, los síntomas depresivos elevados junto con altos niveles de estrés percibido se asociaron más fuertemente con varios parámetros de salud metabólica que solo uno de los constructos psicológicos en una cohorte grande y diversa de adultos. Los hallazgos sugieren que los factores de un estilo de vida saludable pueden atenuar la asociación entre la angustia psicológica y el deterioro de la salud metabólica

4. Los resultados indican que los síntomas depresivos leves en los hombres y los síntomas moderados/graves en las mujeres pueden representar un marcador de deterioro cognitivo futuro.

Referencias

- Arija-Val, V., Sant-Cano, M., Novalbosque-Ruíz, J., Canals, J.; y Rodríguez-Martín, A. (2022). Caracterización, epidemiología y tendencias de los trastornos de la conducta alimentaria. *Nutrición Hospitalaria. Scielo* 39(2) 8:16. https://scielo.isciii.es/scielo.php?script=sci_arttext&pid=S0212-16112022000500003
- Banjongrewadee, M., Wongpakaran, N., Wongpakaran, T., Pipanmekaporn, T., Punjasawadwong, Y. y Mueankwan, S. (2020). El papel del estrés percibido y la función cognitiva en la relación entre el neuroticismo y la depresión entre los ancianos: un enfoque de modelo de ecuaciones estructurales. *Journal bmcPsychiatry PubMed.* 20 (25). <https://bmcp psychiatry.biomedcentral.com/articles/10.1186/s12888-020-2440-9>
- Espinoza, C., y Martella, D. (2022). Funciones cognitivas y salud mental en personas mayores durante la pandemia por COVID-19, factores de riesgo y factores protectores: una revisión sistemática cualitativa. (Review on the possible effects of COVID-19 pandemic on the cognitive function of older people). *Revista médica de Chile. Scopus.* 150 (6). <http://dx.doi.org/10.4067/S0034-98872022000600802>
- Erazo, R. (2020). Depresión e inflamación: ¿Una relación más allá del azar?. *Rev.Med. Clínica Las Condes* 31(2) 188-196. <https://www.journals.elsevier.com/revista-medica-clinica-las-condes>
- García, C., Moreno, L., Alacreu, M., Muñoz, F., y Martínez, L. (2022). Abordar los factores psicosociales en la detección del deterioro cognitivo desde una perspectiva holística: diseño de la metodología DeCo-Booklet y estudio piloto. *PubMed.* 19 (19): 12911-12921. <https://pubmed.ncbi.nlm.nih.gov/36232215/>
- González, A., Rodríguez, A.; y Bonilla, J. (2022). La depresión y su relación con el deterioro cognitivo leve y la enfermedad de Alzheimer. Un estudio de revisión sistemática. *Revista Española de Geriatria y Gerontología. WOS.* 57 (2). 118-128. <https://www.sciencedirect.com/science/article/abs/pii/S0211139X21001736>
- González-Martínez, P., Oltra-Cucarella J., Sitges-Maciá E., Bonete-López, B. (2021). Revisión y actualización de los criterios de deterioro cognitivo objetivo y su implicación en el deterioro cognitivo leve y la demencia. *Revista de Neurología. WOS.* 72 (8): 288-295. <https://www.svnps.org/wp-content/uploads/2021/06/bz080288.pdf>
- Gowey, M., Khodneva, Y, Tison, S., et al. (2019). Síntomas depresivos, estrés percibido y

- salud metabólica: el estudio REGARDS. International. *Journal Obesity (Londres)*. *PubMed*. 43(3): 615-632. <https://www.nature.com/articles/s41366-018-0270-3>
- Herrera-Covarrubias D., Coria-Avila, G., Muñoz-Zavaleta, D., Graillet-Mora, O., Aranda-Abreu, G., Rojas-Durán, F., Hernández, M.; e Ismail N. (2017) Impacto del estrés psicosocial en la salud. *Revista de neurobiología. Universidad Veracruzana, México*. *Scopus*. 8 (1), 12-32. <https://www.uv.mx/eneurobiologia/vols/2017/17/Herrera/HTML.html>
- Iribarne, C., Renner, V., Pérez, C., y Ladrón de Guevara, D. (2020). Trastornos del ánimo y demencia. Aspectos clínicos y estudios complementarios en el diagnóstico diferencial. *Rev.Med. Clinica Las Condes* 31(2) 150-162. <https://www.journals.elsevier.com/revista-medica-clinica-las-condes>
- Katz, M., Derby, C., Wang, C., Sliwinski, M., Ezzati, A., Zimmerman, M., Zwerling, J. y Lipton, R. (2016), Influencia del estrés percibido en el deterioro cognitivo leve amnésico incidente: resultados del estudio de envejecimiento de Einstein. *PubMed* 30(2), 93- 98. <https://pubmed.ncbi.nlm.nih.gov/26655068/>
- Kulshreshtha A, Alonso A, McClure L., Hajjar I, Manly JJ y Judd S. (2023). Asociación del estrés con la función cognitiva entre adultos mayores blancos y negros de Estados Unidos. *Abierto de red JAMA*. 6(3): 1-11. *Scopus*. <https://jamanetwork.com/journals/jamanetworkopen/fullarticle/2802090>
- Rangel, L. y Ramírez, C. (2019). Deterioro cognitivo, síntomas de depresión y calidad de sueño en médicos residentes de posgrados clínicos y quirúrgicos (Cognitive impairment, depression symptom and sleep quality in medical resident of clinical and surgical postgraduates programs). *Elsevier.es. Scopus* 11(4): 183-191. <https://www.elsevier.es/es-revista-neurologia-argentina-301-articulo-deterioro-cognitivo-sintomas-depresion-calidad-S1853002819300631>
- Sánchez, I. (1999). Depresión, deterioro cognitivo y demencia: unas relaciones polémicas. *Depression, cognitive deterioration and dementia: some polemical relationships*. Elsevier. 34 (3). 123-124. Elsevier. *Scopus* <https://www.elsevier.es/es-revista-revista-espanola-geriatria-gerontologia-124-articulo-depresion-deterioro-cognitivo-demencia-unas-13006075>
- Sundermann, E., Katz, M.; y Lipton, M. (2017). Diferencias de sexo en la relación entre los síntomas depresivos y el riesgo de deterioro cognitivo leve amnésico. *La Revista Estadounidense de Psiquiatría Geriátrica*. 25 (1): 13-22. WOS Science direct. <https://www.sciencedirect.com/science/article/abs/pii/S1064748116302408>

● 15% de similitud general

Principales fuentes encontradas en las siguientes bases de datos:

- 13% Base de datos de Internet
- Base de datos de Crossref
- 11% Base de datos de trabajos entregados
- 5% Base de datos de publicaciones
- Base de datos de contenido publicado de Crossref

FUENTES PRINCIPALES

Las fuentes con el mayor número de coincidencias dentro de la entrega. Las fuentes superpuestas no se mostrarán.

1	researchgate.net Internet	2%
2	scielo.cl Internet	2%
3	Universidad de Huanuco on 2022-11-14 Submitted works	1%
4	repositorio.ucsm.edu.pe Internet	1%
5	es.scribd.com Internet	1%
6	pubmed.ncbi.nlm.nih.gov Internet	<1%
7	Universidad Nacional del Chimborazo on 2024-05-22 Submitted works	<1%
8	University of Texas Health Science Center on 2020-03-27 Submitted works	<1%

9	asgoped.wordpress.com Internet	<1%
10	coursehero.com Internet	<1%
11	Universidad Peruana Cayetano Heredia on 2024-06-26 Submitted works	<1%
12	Universidad de Málaga - Tii on 2024-05-14 Submitted works	<1%
13	repositorio.ucv.edu.pe Internet	<1%
14	kipdf.com Internet	<1%
15	elsevier.es Internet	<1%
16	Alfredis González Hernández, Ana María Rodríguez Quintero, Jasmín B... Crossref	<1%
17	pricila.senacyt.gob.pa Internet	<1%
18	Jessica Iveth Rocha Vazquez, Flor Rocío Ramírez Martínez. "Impact of ... Crossref	<1%
19	Universidad Anahuac México Sur on 2023-09-15 Submitted works	<1%
20	Universidad Catolica De Cuenca on 2022-12-14 Submitted works	<1%

21

eneurobiologia.uv.mx

Internet

<1%

22

hdl.handle.net

Internet

<1%

● **Excluir del Reporte de Similitud**

- Material bibliográfico
- Material citado
- Coincidencia baja (menos de 12 palabras)
- Bloques de texto excluidos manualmente

BLOQUES DE TEXTO EXCLUIDOS

UNIVERSIDAD PERUANA UNIÓN ESCUELA DE POSGRADO Unidad de Posgrado de P...

repositorio.upeu.edu.pe:8080

Trabajo Académico para obtener el Título de Segunda Especialidad Profesional en ...

repositorio.upeu.edu.pe:8080

TITLE-ABS-KEY (Post-Traumatic Stress

University of Texas Health Science Center on 2020-03-27

Los resultados muestran que en psicología el número de trabajos estudiando

hdl.handle.net

la frecuencia de la malacalidad de sueño es alta y se relaciona con la presencia de...

www.researchgate.net