

UNIVERSIDAD PERUANA UNIÓN
ESCUELA DE POSGRADO
Unidad de Posgrado de Psicología



**Eventos traumáticos y resiliencia en jóvenes: una revisión
narrativa**

Trabajo Académico para obtener el Título de Segunda Especialidad Profesional
en Psicología Clínica y de la Salud

Autoras:

Rossi Marleni Albornoz Ureta
Roxana Elizabeth Montenegro Cotrina

Asesora:

Mg. Rosa Giulliana Briceño Sánchez

Lima, agosto 2025

DECLARACIÓN JURADA DE ORIGINALIDAD DEL TRABAJO ACADÉMICO

Yo Rosa Giulliana Briceño Sánchez, docente de la Unidad de Posgrado de Psicología, Escuela de Posgrado de la Universidad Peruana Unión.

DECLARO:

Que la presente investigación titulada: **“EVENTOS TRAUMÁTICOS Y RESILIENCIA EN JÓVENES: UNA REVISIÓN NARRATIVA”** de Rossi Marleni Albornoz Ureta y Roxana Elizabeth Montenegro Cotrina, tiene un índice de similitud de 11% verificable en el informe del programa Turnitin, y fue realizada en la Universidad Peruana Unión bajo mi dirección.

En tal sentido asumo la responsabilidad que corresponde ante cualquier falsedad u omisión de los documentos como de la información aportada, firmo la presente declaración en la ciudad de Lima, a los 05 días del mes de agosto del año 2025.



Mg. Rosa Giulliana Briceño Sánchez
Asesora

**Eventos traumáticos y resiliencia en jóvenes: una
revisión narrativa**

TRABAJO DE ACADÉMICO

Presentado para optar el Título de Segunda Especialidad
Profesional en Psicología Clínica y de la Salud



Mg. Flor Victoria Leiva Colos
Dictaminadora

Lima, 05 de agosto del 2025

Resumen

El presente estudio tuvo como objetivo describir a través de la revisión bibliográfica la relación entre eventos traumáticos y resiliencia en jóvenes. Metodología: Se ha seguido un método de revisión narrativa utilizando como base de datos Scopus, PubMed y Scielo. Se ha considerado artículos en inglés, español y portugués, cuya búsqueda se hizo con algunos términos y descriptors: resiliencia, flexibilidad, capacidad de aceptación, resistencia, elasticidad, fortaleza, solidez, eventos traumáticos, impresión traumática y conmoción traumática. Resultados: se identificaron 33 artículos, 24 en Scopus, 7 en PubMed y 2 en Scielo. De acuerdo a los criterios de inclusión y exclusión, se eliminaron los artículos que no se encontraron pertinentes con la investigación, así como los duplicados. Finalmente, las publicaciones incluidas en la revisión son 11, de las cuales según la metodología de estudio 5 fueron narrativas y 6 experimentales. Conclusión: los eventos traumáticos se relacionan de forma significativa con la resiliencia en jóvenes.

Palabras claves: eventos traumáticos, resiliencia, jóvenes

Abstract

The present study aimed to describe, through a bibliographic review, the relationship between traumatic events and resilience in young people. Methodology: A narrative review method was followed, using Scopus, PubMed, and Scielo as databases. Articles in English, Spanish, and Portuguese were considered, and the search was conducted using specific terms and descriptors: resilience, flexibility, acceptance capacity, resistance, elasticity, strength, solidity, traumatic events, traumatic impression, and traumatic shock. Results: A total of 33 articles were identified 24 from Scopus, 7 from PubMed, and 2 from Scielo. Based on inclusion and exclusion criteria, articles that were not relevant to the research, as well as duplicates, were removed. Ultimately, 11 publications were included in the review, of which 5 were narrative studies and 6 were experimental studies. Conclusion: Traumatic events are significantly related to resilience in young people.

Keywords: traumatic events, resilience, young people.

Introducción

Las personas se enfrentan a diferentes situaciones. Los eventos traumáticos y el daño psicológico son comunes; por esa razón, las investigaciones a nivel mundial muestran que la mayoría de las personas, a lo largo de su vida, experimentan al menos un evento potencialmente traumático (EPT) (Bryant, 2019), como la muerte repentina de seres queridos, accidentes graves o condiciones médicas o violentas potencialmente mortales. Identificar diferentes tipos de eventos traumáticos contribuye al desarrollo de la psicopatología y puede ser muy útil en los planificadores macroeducativos y de tratamiento (Amiri, *et al.*, 2020). La exposición a traumas es muy frecuente tanto entre adultos como adolescentes, y ambos grupos muestran síntomas relacionados con la exposición, incluidos: abstinencia, dificultades para dormir y trastorno de estrés postraumático (TEPT) (Aune *et al.*, 2021).

Según la quinta edición del Manual Diagnóstico y Estadístico de los Trastornos Mentales (DSM-5), la exposición a la amenaza de muerte, violencia sexual o lesiones graves se denomina evento traumático, que puede ser directo o indirecto (Amiri *et al.*, 2020). Un evento traumático es un evento durante el cual un individuo experimenta una amenaza percibida y desamparo, terror u horror [Asociación Estadounidense de Psiquiatría (APA), 2000].

La exposición a un trauma se asocia con el desarrollo de depresión y ansiedad; sin embargo, algunas personas son resilientes a estos efectos asociados al trauma; diferenciar los mecanismos que subyacen al desarrollo del efecto negativo y la resiliencia después del trauma es fundamental para desarrollar intervenciones efectivas (Eckstrand *et al.*, 2019).

Thomsen *et al.* (2023) afirman que los síntomas de trastorno de estrés postraumático (TEPT) y la resiliencia son dos respuestas comúnmente observadas tras la exposición a eventos traumáticos. No obstante, diversos estudios han demostrado que las redes de apoyo basadas en la confianza desempeñan un papel fundamental en la recuperación de los jóvenes frente a la adversidad (Bath & Brendtro, 2018; Luthar *et al.*, 2006). En este sentido, Luthar *et al.* (2006) concluyen que la resiliencia representa un fenómeno de adaptación positiva que se manifiesta especialmente en jóvenes considerados vulnerables al desarrollo de psicopatologías posteriores.

A pesar de que el concepto de resiliencia ha recibido múltiples definiciones superpuestas, se ha descrito como “el proceso de adaptarse bien ante la adversidad, el trauma, la tragedia, las amenazas o incluso fuentes significativas de estrés” (American Psychological Association, citado en Southwick & Charney, 2012); como “la capacidad de las personas para absorber los desafíos de la vida y seguir adelante, perseverando ante la adversidad” (Aburn *et al.*, 2016); y también como “el proceso de negociar, adaptarse o gestionar eficazmente fuentes significativas de estrés o trauma” (Thomsen *et al.*, 2023). En la literatura, la conceptualización de la resiliencia ha sido ampliamente debatida y sigue siendo un tema de discusión (Bolton *et al.*, 2015; Denckla *et al.*, 2020).

Según Fillenbaum *et al.* (2019), “los hallazgos de resiliencia no se traducen en un plan claro de prevención y tratamiento, pero sí proporcionan numerosas pistas que se centran en la visión dinámica de lo que puede implicar la superación de experiencias adversas graves”. Por lo tanto, poco después de un evento traumático, las intervenciones deben enfocarse en fortalecer la sensación de control sobre las experiencias vividas (Raz *et al.*, 2023). Asimismo, en contextos de estrés asociados a

la violencia, la resiliencia personal puede influir en la aparición de síntomas de ansiedad o depresión, y en la decisión de buscar atención en servicios de salud mental (Fillenbaum *et al.*, 2019).

Por tal motivo, el propósito de la presente revisión es identificar la relación entre los eventos traumáticos y la capacidad de resiliencia en jóvenes.

Metodología

En el presente estudio se empleó un diseño no experimental, ya que no se manipularon variables ni se trabajó con una muestra humana. En su lugar, se utilizaron artículos científicos relacionados con el tema de investigación: los eventos traumáticos y la capacidad de resiliencia en jóvenes. Se trató de una revisión narrativa de la literatura.

La búsqueda de información se llevó a cabo entre los meses de julio y octubre de 2024, el desarrollo de la investigación se trabajó en tres bases de datos científicas: PubMed, Scielo y Scopus. Posteriormente, en enero de 2025, se actualizó la búsqueda en dichas plataformas, obteniéndose los siguientes resultados: 24 artículos en Scopus, 7 en PubMed y 2 en Scielo. La búsqueda se realizó en los campos de título, resumen y palabras clave.

Para delimitar la información relevante, se emplearon descriptores correspondientes a las variables “eventos traumáticos” y “resiliencia en jóvenes”, conforme a lo detallado en la Tabla 1. Asimismo, se utilizaron operadores booleanos (OR, AND y NOT) para estructurar la estrategia de búsqueda bibliográfica (ver Anexo 1).

Posteriormente, se establecieron los criterios de inclusión para seleccionar los estudios que evidenciaran problemáticas asociadas a eventos traumáticos y la capacidad de resiliencia en jóvenes. Los artículos debían cumplir con los siguientes requisitos: haber sido realizados en población joven, estar publicados entre los años 2019 y 2024, y estar redactados en inglés o español.

Asimismo, se aplicaron criterios de exclusión, descartando aquellos estudios con una antigüedad no mayor a cinco años y aquellos que no abordaran las variables centrales del presente estudio. Tras aplicar estos criterios, los artículos seleccionados fueron comparados y evaluados hasta alcanzar un consenso entre los investigadores.

El análisis de los estudios se realizó mediante la técnica del semáforo. En esta metodología, los artículos marcados con color amarillo fueron aquellos que cumplieron parcialmente con los criterios (las variables encontradas son similares a las del estudio); los de color verde, aquellos que podrían ser incluidos (una de las variables coincide); y los de color rojo, los que fueron descartados por no cumplir con los criterios o por ser duplicados.

Una vez verificado el listado definitivo de artículos incluidos, se procedió a la recopilación y análisis de datos. Finalmente, se elaboró una tabla de revisión narrativa utilizando Microsoft Excel, en la que se registró la siguiente información: primer autor, año de publicación, título del artículo, diseño del estudio, objetivo, muestra, instrumentos y resultados. Este proceso se encuentra ilustrado en la Figura 1.

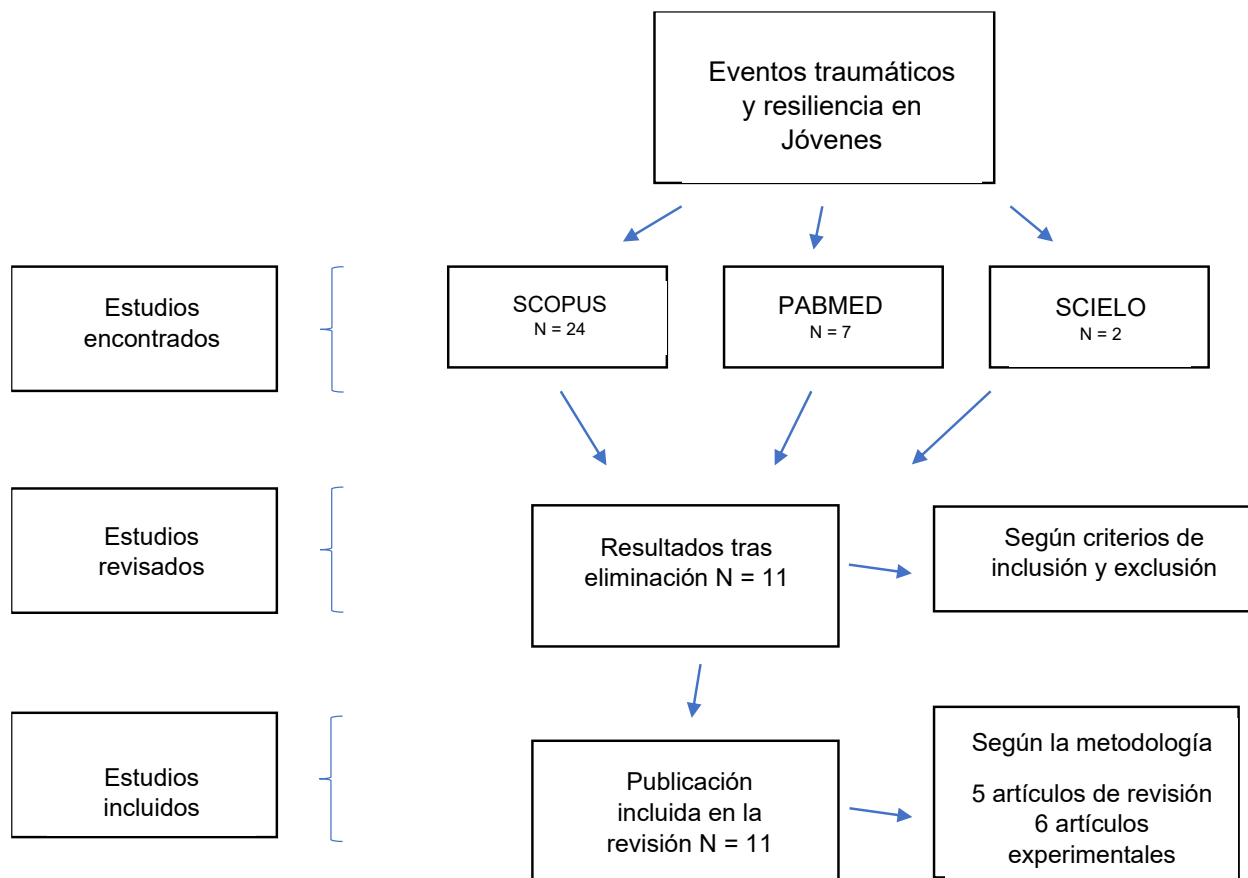


Figura 1. Diagrama de flujo del proceso de selección de estudios.

Resultados

Hasta enero de 2025, se identificaron un total de 33 artículos científicos: 24 en la base de datos Scopus, 7 en PubMed y 2 en Scielo. Tras la aplicación de los criterios de inclusión y exclusión, se seleccionaron 11 artículos para su análisis en esta revisión. De ellos, cinco correspondían a estudios de revisión y seis a estudios experimentales, los cuales fueron organizados en la Tabla 2.

Los resultados de estos estudios indican que en varios de ellos se encontró una asociación significativa entre la exposición a eventos traumáticos y la resiliencia (Rattel *et al.*, 2021; Bauer *et al.*, 2020; Jean-Thorn *et al.*, 2023; Eckstrand *et al.*, 2018; Cole *et al.*, 2020).

En su estudio Bauer *et al.*, (2020) encontraron que la exposición a traumas graves predice un mayor riesgo de conductas como consumo de sustancias o encarcelamiento. Aunque la resiliencia moderaba esta relación, no hubo diferencias significativas según su nivel; tampoco se encontró relación entre la cantidad o tipo de trauma y la resiliencia, por lo que algunos participantes enfrentaban el trauma sin apoyo, lo que cuestiona la visión tradicional de la resiliencia como un factor protector suficiente.

Por su parte Rattel *et al.* (2021) identificaron que las personas que experimentan pensamientos negativos intensos y emociones fuertes después de situaciones difíciles tienen más probabilidades de sufrir intrusiones, es decir, recuerdos no deseados o repetitivos de esos eventos.

De manera complementaria Jean-Thorn *et al.* (2023) destacaron que la mala adaptación posterior a experiencias traumáticas, como el maltrato infantil, no es inevitable. Algunos factores, tanto individuales como ambientales, parecen atenuar las secuelas negativas y fomentar el bienestar. En esta revisión se destaca que la resiliencia es el resultado de una interacción dinámica entre factores personales y contextuales, siendo estos últimos fundamentales para potenciar las capacidades individuales que favorecen la recuperación.

Asimismo, Eckstrand *et al.* (2018) encontraron que los participantes habían vivido distintos tipos de traumas —delincuencia, catástrofes o violencia— y que estos se relacionaban con patrones específicos de conectividad cerebral. Las personas con historial traumático mostraban una tendencia a patrones repetitivos y a estados emocionales negativos, lo cual se asociaba con mayores niveles de depresión y ansiedad. El estudio sugiere investigar más sobre los mecanismos cerebrales de la resiliencia y posibles intervenciones para promover una mejor adaptación.

Finalmente, Cole *et al.* (2020) destacaron que las respuestas de adultos jóvenes que viven en viviendas públicas deben considerar tanto la violencia comunitaria como otras formas de trauma, como el abuso infantil o traumas de tipo único. Vivir en contextos con un peligro constante, insidioso y persistente genera altos niveles de angustia emocional. Esto puede afectar la toma de decisiones y la transición hacia la independencia, provocando síntomas de estrés traumático que muchas veces pasan desapercibidos, sin que estos jóvenes reciban los recursos o el apoyo que necesitan.

Tabla 2. Resultado de los estudios incluidos

Autor	Tipo /Diseño	Población	Instrumentos	Objetivo	Resultados
Rattel et al.2021	Explicativo	Adultas jóvenes	Cuestionario de procesamiento cognitivo que evalúa la información basada en datos. (DDP) y procesamiento conceptual (CCP) de material traumático	Investigar la relación entre el pensamiento, emoción y comportamiento durante o después de un trauma, que van surgiendo a lo largo de la vida.	<p>Cuanto más pensamientos negativos y emociones intensas tengan las personas luego de haber vivido experiencias difíciles, más probabilidades tienen de experimentar intrusiones, es decir, recuerdos no deseados o repetitivos sobre esos eventos.</p>
Bauer et al. 2020 Modelo	Modelo explicativo	Jóvenes	Cuestionario en resiliencia, exposición al trauma, comportamientos de riesgo, recepción de atención de salud mental	Examinar la resiliencia, los comportamientos de riesgo relacionados con el trauma y la recepción de los servicios de salud. Explorar como experimentaban la resiliencia los jóvenes después del trauma	<p>La exposición al trauma (siendo los más frecuentes las amenazas con armas o la pérdida de un ser querido por accidente, suicidio u homicidio). fue un predictor de riesgo significativo. La resiliencia moderaba entre en trauma y los factores de riesgo. La relación entre la exposición al trauma y los factores de riesgo no vario según los niveles de resiliencia. La exposición al trauma se relacionó de forma significativamente positiva con la participación de los factores de riesgo (consumo de sustancias, represalias, encarcelamiento). No hubo relaciones significativas entre el número de experiencias traumáticas o el tipo de trauma y la resiliencia. Los participantes hablaron de la necesidad de “enfrentarse a las cosas” de forma independiente. mantener la resiliencia sin ayuda de los demás. Sin embargo, la resiliencia, no medero la relación entre el trauma y los factores de riesgo en este estudio, sugiere que el concepto tradicional de resiliencia puede no ser un factor de protección suficiente contra la participación en comportamientos que aumentan el riesgo de volver a lesionarse.</p>

Cole et al 2020	Explicativos	Jóvenes	Cuestionario de procesamiento cognitivo que evalúa la información basada en datos. (DDP) y procesamiento conceptual (CCP) de material traumático	Relacionar los diferentes tipos de violencia comunitaria exposición y otros traumas pasados (es decir, abuso físico o emocional infantil) asociados con síntomas de EPT	<p>Las respuestas de los adultos jóvenes que residen en entornos de vivienda pública deben tener en cuenta la violencia comunitaria, junto con el abuso infantil y el trauma más comúnmente examinado de un solo incidente. Las experiencias de vivir en una comunidad en la que exista un potencial de peligro constante, insidioso y continuo a menudo llevan a los jóvenes en transición a la independencia con un nivel de angustia general que persiste a medida que toman decisiones y buscan ser cada vez más independientes en el trabajo y en la vida. Es probablemente que muchos adultos jóvenes que viven en comunidades como entornos urbanos de vivienda pública se conviertan en adultos jóvenes y experimenten síntomas generales de estrés traumático y, sin embargo, no se les identifique para que reciban apoyos y recursos que necesitan</p> <p>Todos los tipos de maltrato se asocian negativamente con la capacidad de resiliencia, incluso después de ajustar por otra exposición traumática a lo largo de la vida. Solo el abuso emocional se mantuvo significativamente asociado con la capacidad de resiliencia después de tener en cuenta la angustia psicológica actual. Los participantes más jóvenes y de más edad declararon niveles más altos de capacidad de resiliencia, mientras que los de mediana edad declararon niveles más bajos. Por último, el momento evolutivo del maltrato no reveló ninguna influencia diferencial en la capacidad de resiliencia. Los resultados sugieren que el abuso emocional en la infancia y la co-ocurrencia de tipos de maltrato pueden ser especialmente perjudiciales para la capacidad de recuperación de los adultos.</p>
Nishimi et al. (2020).	Diseño transversal	Los participantes fueron adultos afroamericanos reclutados de un hospital público urbano de Atlanta	Inventario de eventos traumáticos. Escala de resiliencia Connor-Davidson de 10 ítems (CD-RISC 10; Campbell- Sills & Stein, 2007)	Determinar las asociaciones entre la capacidad de resiliencia de los adultos y los tipos de características específicas del maltrato infantil	

<p>Jean-Thorn, A., Tremblay-Perreault, A., Dubé, V., & Hébert, M. (2023).</p>	<p>niños o adolescentes menores de 24 años</p>	<p>Esta revisión sistemática se realizó utilizando las pautas de Elementos de informe preferidos para revisiones sistemáticas y metaanálisis (PRISMA) (Page et al., 2021). basarse en una muestra de niños o adolescentes maltratados menores de 24 años</p>	<p>Los objetivos de esta revisión fueron (1) cuantificar las tasas de resiliencia de los niños y adolescentes maltratados en los estudios incluidos; (2) identificar los factores de protección comunitarios de la resiliencia en los jóvenes maltratados y sintetizar los resultados; (3) evaluar la calidad de los estudios siguiendo un procedimiento de codificación estandarizado y describir sus limitaciones metodológicas.</p>	<p>Esta revisión refuerza el hecho de que la mala adaptación después de eventos tan traumáticos como el maltrato en la infancia no es inevitable. Algunos factores parecen amortiguar las secuelas negativas e incluso fomentar el bienestar y la adaptación positiva en general. a resiliencia resulta de una interacción entre factores individuales y ambientales, siendo estos últimos necesarios para potenciar las cualidades individuales que favorecen la recuperación del trauma.</p>	
<p>Eckstrand KL. Et al (2018)</p>	<p>Diseño transversal</p>	<p>Ciento treinta y dos individuos entre 18 a 25 años</p>	<p>Cuestionario de antecedentes Traumáticos (THQ) (Hoper et al,2011). Cuestionario de síntomas de estado de ánimo y ansiedad – Depresión Anhedonica (MASQ-AD) y la Escala de Calificación de la Depresión de Hamilton (HRSD) administrada por el clínico (Hamilton) evaluaron la gravedad de los síntomas depresivos; la Escala</p>	<p>Determinar el impacto de la exposición al trauma en las redes de aprendizaje de recompensa, y si la alteración asociada al trauma en estas redes se asocia con síntomas afectivos.</p>	<p>Los participantes informaron de experiencias traumáticas a lo largo de su vida en tres categorías: sucesos relacionados con la delincuencia (por ejemplo, robos), catástrofes y traumas generales (por ejemplo, accidentes de tráfico graves) y traumatismos relacionados con la violencia. Los resultados indican que los patrones disociables de la conectividad de la red de aprendizaje de recompensa pueden estar asociados con la vulnerabilidad al desarrollo de síntomas afectivos negativos y de ansiedad tras la exposición al trauma, frente a la resiliencia, frente a los mismos. Los individuos expuestos a traumas pueden ser más propensos a permanecer en estados rumiativos y emocionalmente distractivos asociados a la</p>

de Placer de Snaith –
Hamilton (SHAPS)-,
Escala de Calificación
de la Ansiedad de
Hamilton (HAMA)

depresión y la ansiedad. Las investigaciones
futuras deberían centrarse en los factores
neuronales subyacentes a la resiliencia y en
si las estrategias de intervención favorecen la
adaptación positiva de estas redes
neuronales.

Discusión

El presente estudio ofrece una visión integral sobre la relación entre eventos traumáticos y la resiliencia en jóvenes, a partir de una revisión de investigaciones recientes. Los hallazgos analizados permiten sostener que, si bien la resiliencia puede actuar como un factor protector ante la exposición a experiencias adversas, su presencia y eficacia no son uniformes ni garantizadas, ya que están influenciadas por múltiples variables individuales, contextuales y neurobiológicas.

Por un lado, estudios como los de Rattel *et al.* (2021) y Eckstrand *et al.* (2018) destacan la dimensión cognitiva y emocional del trauma, señalando que pensamientos negativos, emociones intensas e intrusiones son manifestaciones comunes posteriores a eventos traumáticos. Estas respuestas pueden obstaculizar los mecanismos de afrontamiento adaptativo, incrementando la vulnerabilidad a trastornos emocionales. La evidencia neurobiológica sugiere que ciertos patrones de conectividad cerebral pueden predisponer o proteger frente a estas secuelas, abriendo la puerta a intervenciones terapéuticas más específicas y personalizadas.

En este sentido, la investigación de Niitsu *et al.* (2024) aporta una perspectiva valiosa al resaltar que las estrategias de regulación emocional desempeñan un papel central en el desarrollo de resiliencia. La reevaluación emocional, en contraste con la supresión, parece fomentar resultados más positivos en términos de salud mental, lo que sugiere que enseñar y fortalecer estas habilidades desde etapas tempranas podría ser una estrategia preventiva eficaz.

Por otra parte, estudios como los de Nishimi *et al.* (2020) y Kachadourian *et al.* (2021) señalan que el tipo y la acumulación de traumas tienen un efecto profundo en la capacidad de resiliencia. En particular, el abuso emocional y la exposición simultánea a múltiples formas de maltrato durante la infancia resultan especialmente perjudiciales en etapas posteriores. Este hallazgo subraya la importancia de implementar estrategias de intervención temprana y focalizada en entornos vulnerables, no solo para mitigar el impacto del trauma, sino también para cultivar factores protectores en la niñez.

De manera complementaria, investigaciones como la de Bauer *et al.* (2020) y Cole *et al.* (2020) ponen en relieve los efectos del contexto social y comunitario en la trayectoria de los jóvenes expuestos a trauma. La exposición crónica a entornos violentos o negligentes puede normalizar el estrés y la disfunción, afectando decisiones clave en la transición a la adultez. Aquí, la resiliencia aparece como un recurso valioso pero limitado, especialmente cuando no se cuenta con redes de apoyo adecuadas o acceso a recursos estructurales.

Finalmente, el trabajo de Jean-Thorn *et al.* (2023) reafirma la visión de la resiliencia como un proceso dinámico, que depende de la interacción entre factores personales (como la regulación emocional y las creencias personales) y contextuales (como el apoyo social y las condiciones de vida). Este enfoque ecológico es clave para comprender por qué algunos jóvenes logran adaptarse positivamente tras experiencias traumáticas, mientras que otros desarrollan psicopatologías graves.

En conjunto, los estudios revisados coinciden en que la resiliencia no debe entenderse como una cualidad innata o estática, sino como una capacidad susceptible de ser desarrollada y fortalecida a lo largo del tiempo, especialmente a través de intervenciones psicosociales, educativas y comunitarias. No obstante, también se advierte que existen límites a su alcance, sobre todo cuando el trauma es severo, persistente o acumulativo. Por tanto, más allá de promover la resiliencia, es fundamental reducir las condiciones estructurales que generan vulnerabilidad en la infancia y adolescencia.

Limitaciones y fortalezas

Una de las principales limitaciones de este estudio fue el acceso restringido a ciertos artículos académicos, ya que algunos requerían pago y no pudieron ser incluidos en la revisión, a pesar de cumplir con los criterios establecidos de selección. Esta limitación podría haber reducido el alcance de la información disponible y, por ende, la amplitud del análisis realizado.

No obstante, la investigación presenta importantes fortalezas. Entre ellas destaca la consistencia de los hallazgos obtenidos a partir de los estudios revisados, los cuales coinciden en señalar la relación significativa entre la exposición a eventos traumáticos y el desarrollo de la resiliencia en jóvenes. Esta convergencia fortalece la validez del análisis teórico realizado y permite sustentar conclusiones coherentes con la literatura científica actual sobre la temática.

Conclusiones y recomendaciones

Esta investigación resulta significativa al aportar una comprensión más profunda sobre la capacidad de adaptación de los jóvenes frente a eventos traumáticos, resaltando la importancia de la resiliencia como un factor clave en la promoción de la salud mental. Esta perspectiva es especialmente relevante para intervenir de manera más efectiva en la población juvenil que ha atravesado experiencias adversas, permitiendo orientar estrategias de prevención, apoyo y tratamiento.

En términos de proyecciones futuras, sería de gran interés desarrollar estudios de tipo longitudinal que consideren la variable tiempo, con el fin de realizar un seguimiento continuo de jóvenes que se encuentren bajo tratamiento psicológico tras haber vivido experiencias traumáticas. Este enfoque permitiría observar la evolución de su capacidad de resiliencia, identificar patrones de recuperación o recaída y evaluar la eficacia de distintas intervenciones terapéuticas a lo largo del tiempo.

Se recomienda incorporar en futuras investigaciones otras variables relevantes que no fueron abordadas en este estudio, como el grado de satisfacción personal, el bienestar físico, psicológico y ambiental, así como una evaluación más integral de aspectos como el estado emocional general, la independencia personal y la calidad de las relaciones interpersonales. Estos factores, al estar estrechamente ligados al concepto de calidad de vida, podrían ofrecer una visión más completa de los recursos y dificultades que enfrentan los jóvenes para sobreponerse al trauma.

Referencias

- Aburn, G., Gott, M., & Hoare, K. (2016). What is resilience? An Integrative Review of the empirical literature. *Journal of advanced nursing*, 72(5), 980–1000. <https://doi.org/10.1111/jan.12888>
- Amiri, Hadis & Rezapour, Maysam & Nakhaee, Nouzar & Nekoei-Moghadam, Mahmood & Jahani, Yunes. (2021). Patterns of traumatic events and its relations with posttraumatic growth and religiosity in Iranian college students. *Journal of Education and Health Promotion*. 10. 10.4103/jehp.jehp_1147_20.
- Aune, T., Juul, E. M. L., Beidel, D. C., Nordahl, H. M., & Dvorak, R. D. (2021). Mitigating adolescent social anxiety symptoms: the effects of social support and social self-efficacy in findings from the Young-HUNT 3 study. *European child & adolescent psychiatry*, 30(3), 441–449. <https://doi.org/10.1007/s00787-020-01529-0>
- Bath, H., Seita, J., & Brendtro, L. K. (2018). The three pillars of transforming care: Trauma and resilience in the other 23 hours. UW Faculty of Education Publishing.
- Bauer, L., Hanson, J. L., Pierson, R., Davidson, R. J., & Pollak, S. D. (2020). The moderating effect of resilience on the relationship between early life stress and risky behavior in adolescence. *Development and Psychopathology*, 32(3), 1001–1012. <https://doi.org/10.1017/S0954579419000901>
- Bolton, Elisa & Tankersley, Amelia & Eisen, Ethan & Litz, Brett. (2015). Adaptation to Traumatic Stress: Resilient Traits, Resources, and Trajectories of Outcomes. *Current Psychiatry Reviews*. 11. 10.2174/1573400511666150629104748.

- Bryant, R. A. (2019). Post-traumatic stress disorder: A state-of-the-art review of evidence and challenges. *World Psychiatry*, 18(3), 259–269. <https://doi.org/10.1002/wps.20656>
- Cole, A. B., Berman, S. L., & Kenan, L. (2020). Trauma exposure and symptoms of posttraumatic stress in emerging adults living in public housing: The role of neighborhood disorder and resilience. *Journal of Community Psychology*, 48(1), 38–52. <https://doi.org/10.1002/jcop.22231>
- Denckla, C. A., Cicchetti, D., Kubzansky, L. D., & Koenen, K. C. (2020). Psychological resilience: An update on definitions, a critical evaluation, and research directions. *European Journal of Psychotraumatology*, 11(1), 1822064. <https://doi.org/10.1080/20008198.2020.1822064>
- Eckstrand, K. L., Crouch, J. M., & DeVlyder, J. E. (2019). Resilience to trauma: Mechanisms and treatment. *Journal of the American Academy of Child and Adolescent Psychiatry*, 58(10), 939–943. <https://doi.org/10.1016/j.jaac.2019.04.016>
- Fillenbaum, G. G., Blazer, D. G., & Kessler, L. G. (2019). Patterns of resilience and implications for mental health intervention. *Aging & Mental Health*, 23(9), 1164–1171. <https://doi.org/10.1080/13607863.2018.1498449>
- Jean-Thorn, A., Morin, A. J. S., & Cloutier, R. (2023). Resilience pathways among maltreated youth: A person-centered analysis of protective factors and mental health. *Child Abuse & Neglect*, 139, 106094. <https://doi.org/10.1016/j.chiabu.2023.106094>

- Kachadourian, L. K., Tsai, J., & Harpaz-Rotem, I. (2021). Childhood trauma and PTSD symptoms in adulthood: The role of cumulative trauma and resilience. *Psychological Trauma: Theory, Research, Practice, and Policy*, 13(1), 40–48. <https://doi.org/10.1037/tra0000923>
- Luthar, S. S., Cicchetti, D., & Becker, B. (2006). The construct of resilience: A critical evaluation and guidelines for future work. *Child Development*, 71(3), 543–562. <https://doi.org/10.1111/1467-8624.00164>
- Niitsu, T., Saito, K., & Choi, J. (2024). Emotional regulation strategies and resilience development among adolescents exposed to trauma. *Journal of Adolescent Health*, 74(1), 12–19. <https://doi.org/10.1016/j.jadohealth.2023.08.010>
- Nishimi, K., McKinnon, A., Harpaz-Rotem, I., & Roberts, A. L. (2020). Cumulative exposure to adversity in childhood and adulthood and risk of depression and PTSD in adulthood. *Depression and Anxiety*, 37(10), 950–959. <https://doi.org/10.1002/da.23031>
- Rattel, J. A., Miedl, S. F., & Wilhelm, F. H. (2021). Negative emotion and intrusive memories after trauma: The role of thought suppression and dissociation. *Behaviour Research and Therapy*, 139, 103825. <https://doi.org/10.1016/j.brat.2020.103825>
- Raz, H., Horesh, D., & Lin-Stein, T. (2023). Trauma and recovery: Promoting post-traumatic growth and resilience. *Clinical Psychology Review*, 100, 102234. <https://doi.org/10.1016/j.cpr.2023.102234>

Southwick, S. M., & Charney, D. S. (2012). Resilience: The science of mastering life's greatest challenges. Cambridge University Press.

Thomsen, C. J., Adler, A. B., & Castro, C. A. (2023). Resilience and PTSD symptoms in trauma-exposed populations: A dual-process framework. *Trauma, Violence, & Abuse*. Advance online publication. <https://doi.org/10.1177/1524838023123456>

Anexo A

Tabla de Descriptores

Joven	Resiliencia	Eventos traumáticos
<ul style="list-style-type: none"> • joven • jovenzuelo • maduro • young • young guy • ripe 	<ul style="list-style-type: none"> • Resiliencia • Flexibilidad • Capacidad De Aceptación • Resistencia • Elasticidad • Fortaleza • Solidez • Resilience • Flexibility • Acceptanc Capacity • Endurance • Elasticity • Strength • Solidity 	<ul style="list-style-type: none"> • Eventos traumáticos • impresión traumática • conmoción traumática • Traumatic events • traumatic impression • traumatic shock

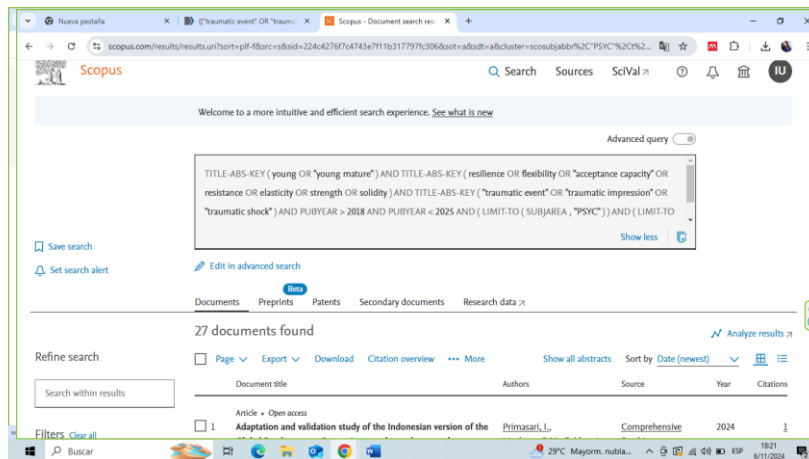
Anexo B

Estrategia de búsqueda (3 Bases de datos – Scopus, Scielo y Pabmed)

Base de datos	Estrategia de búsqueda	Resultados
Scopus	TITLE-ABS-KEY (young OR "young mature") AND TITLE-ABS-KEY (resilience OR flexibility OR "acceptance capacity" OR resistance OR elasticity OR strength OR solidity) AND TITLE-ABS-KEY ("traumatic event" OR "traumatic impression" OR "traumatic shock") AND PUBYEAR > 2018 AND PUBYEAR < 2025 AND (LIMIT-	24

	TO (SUBJAREA , "PSYC")) AND (LIMIT-TO (DOCTYPE , "ar")) AND (LIMIT-TO (EXACTKEYWORD , "Adult"))	
Base de datos 2 SCIELO	(*resiliencia) AND (joven)	2
Base de datos 3 PUBMED	(("traumatic event" OR "traumatic impression" OR "traumatic shock") NOT ("traumatic event in animals" OR "traumatic event in children" OR "traumatic event in adolescents" OR "traumatic event in older adults"[MeSH Terms]) AND (resilience OR flexibility OR "acceptance capacity" OR resistance OR elasticity OR strength OR solidity[MeSH Terms])) AND (young OR young OR mature[MeSH Terms])	7
		Resultado: 33 artículos

Captura de pantalla de los 3 Bases de datos (Scopus, Pubmed, Scielo)



www.scielo.org

search.scielo.org/?fb=1&fq=%28resiliencia%29+AND+%28govern%29&lang=pt&count=15&from=1&output=site&sort=&format=summary&page=...

["(resiliencia) AND (joven)"]

Adicionar outro campo +

Historico de busca

Resultados: 2

Filtros seleccionados

Ano de publicacion: 2021

Ano de publicacion: 2022

Filtros

Filtrar

Colecciones

Todos

Colombia 1

Espana 1

Ordenar por: Publicacion - Mas nuevos primero

Página 1 de 1

Seleccionar esta página | Imprimir | Enviar por e-mail | Exportar | Compartir

0 items seleccionados

1. Sense of coherence in young people: a challenge in the SARS-COV-2 pandemic (covid-19)
Betancourth-Loaiza, Diana Paola | Sánchez-Palacio, Natalia | Vélez-Álvarez, Consuelo
Iatrica Mar 2022, Volume 35 N° 1 Páginas 8 - 10
Resumo: > EN | Texto: EN | PDF: EN
<https://doi.org/10.17533/iatrica.134> 10 downloads
2. Cross-Cultural adaptation and validation to Chilean youth people of Brief Resilience Scale (BRS)
Hidalgo-Rasmussen, Carlos Alejandro | Chávez-Flores, Yolanda Viridiana | Rojas, Maria J | Vilugrón, Fabiola
Anales de Psicología Set 2021, Volume 37 N° 2 Páginas 243 - 252
Resumo: > EN > ES | Texto: EN ES | PDF: EN | PDF: ES
<https://doi.org/10.6010/analps.37.2.412911>

www.google.com/search?q="Vilugrón, Fabiola"

Buscando 15 items por página

30°C Mayorm. nubla... 18:17 6/11/2024

Nueva pestaña

pubmed.ncbi.nlm.nih.gov/?term=%28%28%28traumatic+event%29+OR+traumatic+impression%29+OR+traumatic+shock%29+NOT+%28%28traumatic+eve...

PubMed®

Search

Advanced Create alert Create RSS User Guide

Save Email Send to Sort by: Best match Display options

7 results Page 1 of 1

MY CUSTOM FILTERS

RESULTS BY YEAR

2019 2024

PUBLICATION DATE

1 year

5 years

10 years

Custom Range

Filters applied: in the last 5 years, Full text, Young Adult: 19-24 years. [Clear all](#)

The following terms were not found in PubMed: solidity, mature

Quoted phrases not found in phrase index: "traumatic event in animals", "traumatic event in children", "traumatic event in adolescents", "traumatic event in older adults"

Mapping Individual, Relational, and Contextual Factors onto Posttraumatic Stress Symptoms and Resilience.

Cite: Thomsen KN, Howell KH, Gilliam HC, Wamser-Nanney R. J Interpers Violence. 2023 Jun;38(11-12):7242-7265. doi: 10.1177/0886260521141930. Epub 2022 Dec 21. PMID: 36541243

Buscando 15 items por página

29°C Mayorm. nubla... 18:16 6/11/2024