

UNIVERSIDAD PERUANA UNIÓN

ESCUELA DE POSGRADO

Unidad de Posgrado de Psicología



Intervención psicológica en violencia contra la mujer: Una revisión narrativa

Trabajo Académico para obtener el Título de Segunda Especialidad Profesional

en Psicología Clínica y de la Salud

Autoras

María Beatriz Huamán Chuquiure

Luz Miriam Rodríguez Asto

Asesora

Mg. Sara Esther Richard Pérez

Lima, diciembre del 2024

DECLARACIÓN JURADA DE ORIGINALIDAD DEL TRABAJO ACADÉMICO

Yo Mg. Sara Esther Richard Pérez, docente de la Unidad de Posgrado de Psicología, Escuela de Posgrado de la Universidad Peruana Unión.

DECLARO:

Que la presente investigación titulada: **INTERVENCIÓN PSICOLÓGICA EN VIOLENCIA CONTRA LA MUJER: UNA REVISIÓN NARRATIVA** de **María Beatriz Huamán Chuquiyure y Luz Miriam Rodríguez Asto**, tiene un índice de similitud de 15% verificable en el informe del programa Turnitin, y fue realizada en la Universidad Peruana Unión bajo mi dirección.

En tal sentido asumo la responsabilidad que corresponde ante cualquier falsedad u omisión de los documentos como de la información aportada, firmo la presente declaración en la ciudad de Lima, a los 01 días del mes de diciembre del 2024.



Mg. Sara Esther Richard Pérez
Asesora

**INTERVENCIÓN PSICOLÓGICA EN VIOLENCIA CONTRA LA
MUJER: UNA REVISIÓN NARRATIVA**

TRABAJO DE ACADÉMICO

Presentado para optar el Título de Segunda Especialidad
Profesional en Psicología Clínica y de la Salud



Mg. Ruth Evelyn Quiroz Soto

Dictaminadora

Lima, diciembre del 2024

RESUMEN

Objetivo: Realizar una revisión narrativa para identificar la intervención psicológica efectiva en el tratamiento de las secuelas en la mujer maltratada, a fin de que logre recuperar su autoestima, así como el control de su vida, aumente su seguridad, su autonomía, remedie el impacto psicológico y salga de manera definida del círculo de violencia. **Metodología:** Las revisiones fueron realizadas en Scopus, Pubmet, integrando investigaciones en inglés y español, la exploración fue realizada por dos inspectoras quienes organizaron y procedieron a descargar los artículos en el programa Microsoft Excel, allí se seleccionaron tomando en cuenta: fuente, incluido/excluido, autores, título, año, DOI. Se incluyeron artículos científicos originales que contenían las variables intervención psicológica y violencia de pareja como objetivo de estudio. **Resultados:** Se encontraron siete estudios de intervención psicológica en violencia de pareja durante los años del 2014 al 2023 evidenciando efectividad en la recuperación Cognitiva, emocional y social a través de diferentes Técnicas, Terapia Cognitivo Conductual, multicomponente, así como el apoyo social. **Conclusiones:** La presente investigación muestra la eficacia de las intervenciones psicológicas que permitan una recuperación favorable que produzca un cambio a futuro de la vida de las mujeres víctimas de violencia de pareja.

Palabras Claves: Violencia de pareja, agresión conyugal, intervención psicológica, terapia psicológica, maltrato de pareja, estrategia psicológica.

ABSTRACT

Objective: To conduct a narrative review to identify effective psychological interventions for treating the after-effects of abused women so that they can regain their self-esteem and control over their lives, increase their security and autonomy, remedy the psychological impact and definitively exit the cycle of violence. **Methodology:** The reviews were conducted in Scopus and Pubmet, integrating research in English and Spanish. The scan was conducted by two inspectors who organized and downloaded the articles into the Microsoft Excel program, where they were selected taking into account: source, included/excluded, authors, title, year, DOI. Original scientific articles were included that contained the variables psychological intervention and partner violence as the objective of the study. **Results:** Seven studies of psychological intervention in domestic violence were found during the years from 2014 to 2023, showing effectiveness in cognitive, emotional and social recovery through different techniques, multicomponent cognitive behavioral therapy, as well as social support. **Conclusions:** This research shows the effectiveness of psychological interventions that allow a favorable recovery that produces a future change in the lives of women victims of domestic violence.

Keywords: Domestic violence, spousal aggression, psychological intervention, psychological therapy, partner abuse, psychological strategy.

INTRODUCCIÓN

Las relaciones de pareja constituyen un elemento fundamental en el ciclo vital de las personas, se entiende por relación sana aquella que presenta como base el amor; una buena comunicación, apoyo entre los componentes, confianza, respeto mutuo y honestidad, así como libertad para disponer de espacio y tiempo individual. Sin embargo, cuando no se mantiene todo ello, con el paso del tiempo, produce un problema de pareja (Aesthesis, 2024).

Una relación de pareja ofrece la posibilidad de obtener seguridad, afecto, apego y desarrollo; sin embargo, en ocasiones puede llegar a ser una fuente de insatisfacción y malestar que repercute en el bienestar en general (Urbano et al., 2021).

La violencia dirigida al sexo y género femenino tiene como fin la privación arbitraria de la libertad y de los derechos humanos, pudiendo ser de tipo física, sexual, psicológica, económica y simbólica. Este tipo de violencia busca ejercer daño y dominación hacia las mujeres (Valdéz et al., 2023).

La Organización Mundial de la Salud (OMS, 2021), declara que una de cada tres mujeres en el mundo ha sufrido violencia física y/o sexual de pareja, casi un tercio de las mujeres (aproximadamente un 27%) de 15 a 49 años que han estado en una relación, manifiestan haber sufrido algún tipo de violencia física y /o sexual. Las estimaciones sobre la prevalencia de la violencia de pareja sufrida a lo largo de la vida van del 20% en la Región del Pacífico Occidental, 22% en los países de ingresos elevados y la Región de Europa y 25% en la Región de las Américas, al 33% en la Región de África, 31% en la Región del Mediterráneo Oriental y 33% en la Región de Asia Sudoriental.

Bott et al. (2021), mencionan que las mujeres manifiestan haber sufrido en algún momento de su vida violencia física y/o sexual por parte de la pareja íntima con porcentajes que variaron desde el 14% a 17% en Brasil, Panamá y Uruguay y en Bolivia hasta más de la mitad (58,5%).

Estadísticas sobre la violencia de pareja en el Perú llaman la atención debido a que, según datos del Instituto Nacional de Estadística e Informática [INEI] (2023), más del 50% de las mujeres peruanas han reportado haber sido agredidas por su pareja en algún momento. Entre los tipos de violencia más empleados destacó la violencia psicológica y/ o verbal que fue declarada con mayor frecuencia (49,3%), seguida por la violencia física (27,2%) y la violencia sexual (6,5%).

Durante el 2023, el Ministerio de Salud (Minsa) atendió cerca de 200,000 casos de mujeres sobrevivientes de violencia de género, lo que representó un incremento del 11% en comparación con el año anterior. Dentro de este contexto, la violencia de pareja se identifica como una de las formas más comunes de agresión contra las mujeres en el país.

Esta problemática tiene diferentes causas asociadas a la clase social, la identidad étnica, la religión, el estado civil, o el nivel instruccional o económico. Cuando no hay una adecuada intervención, afecta y deteriora la salud física y mental de la mujer (Barreto 2023). Ante esto, se considera de gran importancia la realización del inicio del tratamiento psicológico, es decir, la intervención psicológica, la cual se basa en métodos y técnicas en un contexto clínico donde el profesional psicólogo brinda herramientas psicológicas para disminuir e eliminar el sufrimiento de la persona y fortalecer sus habilidades sociales para enfrentar los diversos problemas, especialmente la violencia de pareja (Labrador et al., 2009).

Investigaciones como las de Cáceres et al. (2011) que hablan sobre la efectividad del tratamiento psicológico cognitivo conductual, menciono que tiene una mejora significativa de los síntomas como depresión, ansiedad, inadaptación, las mujeres elevaron su autoestima y las cogniciones postraumáticas disminuyeron considerablemente.

Por tanto, el objetivo de esta investigación es identificar la intervención psicológica que resulte más efectiva para tratar las secuelas en la mujer maltratada, a fin de que ésta logre recuperar su autoestima, así como el control de su vida, aumente su seguridad, su autonomía, remedie el impacto psicológico y salga de manera definida del círculo de violencia.

METODOLOGÍA

El presente artículo es de revisión teórica, de diseño no experimental, porque no se ha utilizado una muestra humana, asimismo, no se manipularon variables, sin embargo, se utilizaron artículos de investigación con respecto al tema de estudio (intervención psicológica en violencia de pareja), es un estudio de tipo revisión narrativa (Ato et al., 2013).

Para iniciar la búsqueda una vez definido el tema, se identificaron los descriptores en español e inglés de las variables intervención psicológica y violencia de pareja. Se realizó la búsqueda de la literatura científica en tres bases de datos: Scopus, Pubmed y Scielo.

Una vez que se aprobó la estrategia de búsqueda se procedió a descargar los artículos y organizarlos en el programa Microsoft Excel, allí se seleccionaron tomando en cuenta: fuente, incluido/excluido, autores, título, año, DOI.

Esta búsqueda fue realizada durante los meses de abril a julio del 2024 se encontró en total 76 estudios; 20 de Scopus, 41 de Pubmed y 15 de Scielo. Se incluyeron artículos científicos originales que contenían las variables intervención psicológica y violencia de pareja como objetivo de estudio principal de estudio, también estudios realizados con población de mujeres y de los últimos 5 años; se excluyeron documentos duplicados, estudios que se realizaron en poblaciones infantiles o que el tema en estudio no estaba relacionado a la intervención psicológica y violencia de pareja. Para ello, los títulos y los resúmenes se compararon con los criterios de inclusión y exclusión especificados antes de leer los textos completos diferenciados en colores verde si era incluidos y rojo si era excluido. Sobre esta base de los artículos obtenidos, luego de la revisión se identificaron 7 estudios con los que se trabajó; los estudios fueron experimental comparativo, experimental, de estudio controlado, descriptivo y cualitativo.

Figura 1.

Diagrama de Flujo del proceso de selección de estudio.

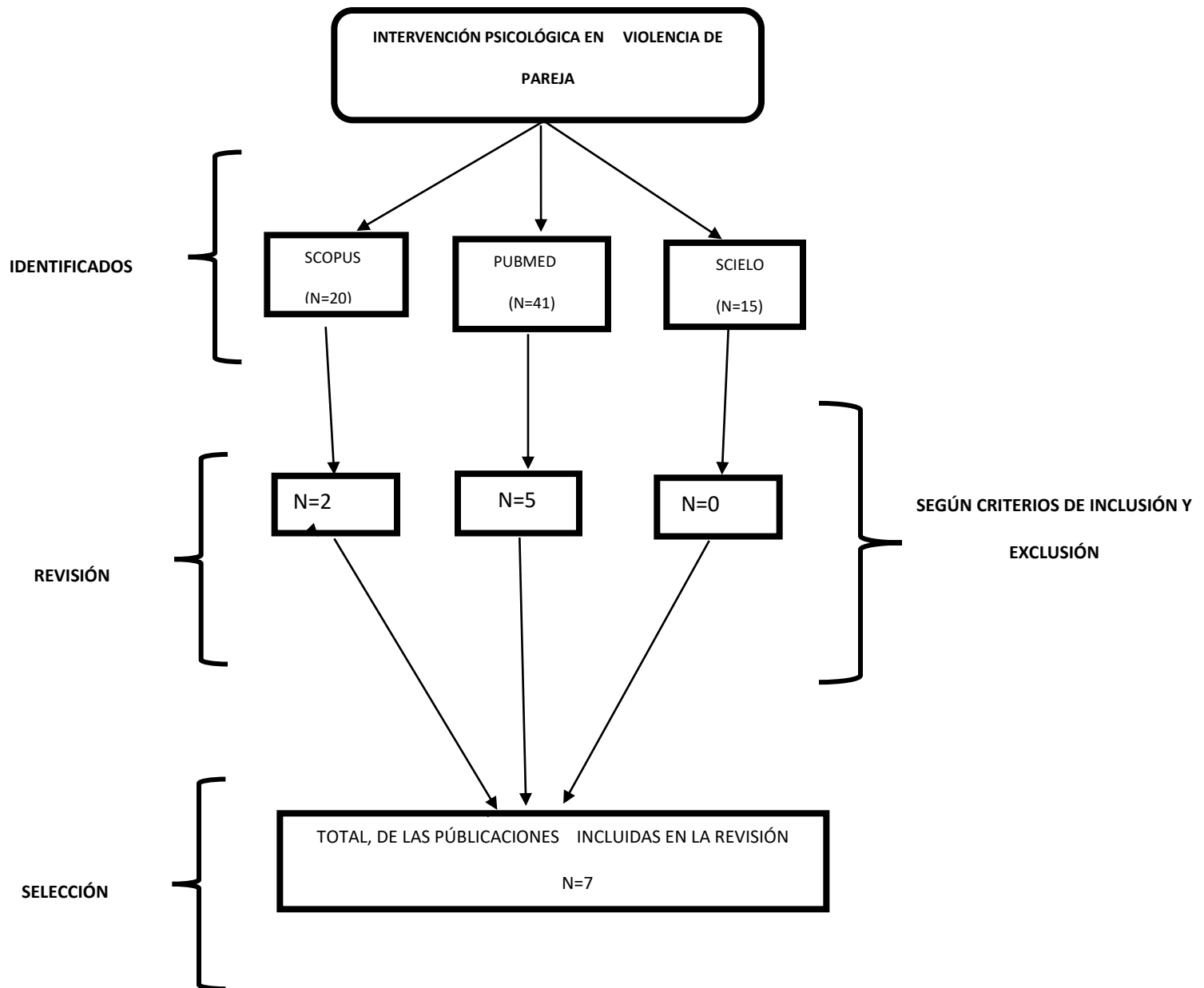


Tabla 1. Características de los estudios de la intervención psicológica y violencia de pareja

Autor					
Año	Diseño	Objetivo	Instrumento	Muestra	Resultado
País					
Sáez et al. 2023 España	Experimental Comparativo	Este estudio piloto tiene como objetivo evaluar la eficacia de una intervención multicomponente para mujeres maltratadas utilizando un diseño de grupo de comparación para analizar la mejora de la autoestima, el autoconcepto, la autoeficacia, la insatisfacción corporal y la depresión. Consistió en un programa multicomponente de 8 sesiones, basadas en la combinación de terapias psicológicas de grupo y actividades de aventura.	Se realizó una evaluación psicológica de autoinforme, durante el pretest y el post test, mientras que se realizaron entrevistas durante el post test entre el grupo experimental.	La muestra del estudio originalmente consistió en mujeres víctimas de violencia de pareja (n=34)	Los resultados de este estudio piloto sugieren la eficacia de la intervención multicomponente cognitivo-conductual sobre la autoestima, la autoeficacia y la depresión en las víctimas de violencia de pareja del grupo experimental. Estos hallazgos respaldan la eficacia de este programa de intervención psicológica. También se discuten las implicaciones prácticas y las sugerencias.
Crespo et al 2021 España	Experimental. Comparativo	Este estudio tiene como objetivo analizar si la efectividad de las intervenciones grupales para sobrevivientes femeninas de VPI es equivalente a la del formato individual	El Inventario de depresión y ansiedad de Beck La Escala de Autoestima de Rosenberg	Grupal (n=28) Individual(n=25).	La intervención (ambos formatos) tuvo mejoras significativas con grandes tamaños del efecto en estrés postraumático, depresión ansiedad y autoestima que se mantuvieron en los seguimientos sin diferencias significativas entre formatos. Ambos formatos de intervención tuvieron diferentes evoluciones para depresión y con mejores efectos en el formato individual en las primeras mediciones post-test, pero las diferencias tendieron a desaparecer con el tiempo. La intervención fue efectiva en la mejora del apoyo social, sin diferencias significativas entre formatos. En general, ambos formatos mostraron una efectividad similar. El formato grupal podría ser una alternativa al aplicar intervenciones psicológicas para mujeres sobrevivientes de VPI, ya que mantendría un buen balance costo-efectividad, principalmente a largo plazo.

Taccini et al 2022 Italia	Experimental	Que examina la eficacia de una intervención Psicoeducativa basada en la Web que integra la terapia Dialéctica -conductual y el enfoque de empoderamiento	Terapias basadas en diferentes enfoques	(n=86).	La intervención mediante la web no fue efectiva.
Echeburúa et al 2014 España	Experimental comparativo	El presente estudio tuvo como objetivo probar la eficacia clínica de un programa de terapia cognitivo conductual (TCC) para mujeres maltratadas en una comunidad y para averiguar si la eficacia de la terapia individual puede mejorar en conjunto con la terapia de grupo. Tratamiento psicológico, Centrado en el trastorno de estrés postraumático (TEPT), el malestar emocional ,y deterioro del funcionamiento, incluyendo expresión emocional, psicoeducación, reexposición al trauma, habilidades de afrontamiento,y formación en resolución de problemas.	TCC	(n=116)	Los efectos beneficiosos de la TCC grupal como terapia complementaria a la TCC individual.
Hansen et al 2014	Estudios controlado	El presente estudio examinó los efectos de un programa de intervención específico de tres fases para mujeres víctimas de violencia de pareja sobre los síntomas psicológicos (TEPT, ansiedad y depresión) y el apoyo social percibido.El presente estudio examinó los efectos de un programa de intervención específico de tres fases	Escalas validadas	(n=212)	Los resultados mostraron un efecto significativo del programa de intervención en la reducción de los síntomas psicológicos y el aumento de los niveles de apoyo social percibido.
Curia et al 2023 Brasil	Descriptivo	Evaluar el impacto de un protocolo de psicoterapia cognitivo-conductual de 16 sesiones para mujeres con antecedentes de violencia de pareja (VPI).	Evaluaciones pretest y postest	La muestra final incluyó a 26 mujeres. Las participantes fueron evaluadas antes de la intervención y después de su finalización.	Los resultados del estudio indican un aumento en el nivel de satisfacción con la vida, así como una reducción de la ansiedad, la depresión y los síntomas relacionados con el trauma. los resultados proporcionan evidencia inicial de la efectividad del protocolo. Este estudio contribuye a estimular prácticas basadas en evidencia para el tratamiento de esta población en Brasil. Son necesarios futuros estudios experimentales y de seguimiento para producir evidencia de la efectividad del protocolo

Cualitativo

De Piñar
Prats et al
2022
España

Explorar las necesidades de las mujeres sobrevivientes de VPI, el apoyo que reciben y sus estrategias para afrontar esta experiencia a largo plazo.

Entrevista semiestructurada
las mujeres respondieron a cuatro preguntas abiertas sobre los efectos de la VPI en su vida y cómo afrontaron esta situación. Se identificaron cuatro temas principales:

- 1.- cambios después de la experiencia
- 2.- apoyo durante la recuperación
- 3.- necesidades y obstáculos percibidos,
- 4.- situación actual

participaron en el estudio 53 mujeres sobrevivientes de VPI, de las cuales 38 (71,7%) fueron reclutadas de asociaciones de mujeres contra la violencia de género.

Las sobrevivientes consideraron que el apoyo social formal e informal es fundamental para su recuperación y bienestar emocional. También destacaron la necesidad de continuidad en los programas de apoyo y de intervenciones especializadas para abordar las secuelas psicológicas a largo plazo. Estos hallazgos refuerzan la necesidad de programas psicológicos más adaptados a las necesidades de estas mujeres.

RESULTADOS

Entre los resultados más relevantes de estos estudios se menciona la intervención multicomponente para mujeres en situación de violencia de pareja, que tuvo como finalidad buscar la mejora en la autoestima, el autoconcepto, la autoeficacia, la insatisfacción corporal y la depresión. Esta intervención se basó en la terapia psicológica grupal y actividades de aventura realizadas en espacios naturales donde la persona se conecta con el presente y en si misma a través de juegos grupales, o rutas al aire libre, favoreciendo el crecimiento y bienestar personal a nivel cognitivo, emocional y conductual. Empleando el modelo cognitivo-conductual siendo eficaz en la intervención psicológica (Sáez et al., 2023).

En otro estudio realizado por Curia et al. (2023) se comparó la efectividad tanto individual como grupal de mujeres en violencia de pareja para ello se hizo un programa de intervención y utilizó como herramienta el modelo cognitivo conductual centrado en el trauma. La intervención (ambos formatos) tuvo mejoras significativas en el estrés postraumático, la ansiedad y la depresión.

Sin embargo, la terapia combinada individual y grupal, obtuvo mejores resultados que la terapia individual con respecto a los síntomas del trastorno de estrés post traumático y el deterioro del funcionamiento en las evaluaciones de seguimiento, estos hallazgos respaldan parcialmente los efectos beneficiosos de la terapia cognitiva conductual grupal como terapia complementaria a la TCC individual (Echeburua et al., 2014).

De Piñar et al., 2022, enfatiza que el apoyo social formal (profesionales de la salud mental) e informal (redes personales y comunitarias como la familia, los amigos y vecinos) es fundamental para la recuperación y bienestar emocional, destacando la necesidad de continuidad en los programas de apoyo y de intervenciones especializadas en el abordaje de las secuelas psicológicas a largo plazo. Estos

hallazgos refuerzan la necesidad de programas psicológicos más adaptados a las necesidades de aquellas mujeres que son víctimas de violencia de pareja

Según Taccini et al., 2022, menciona que existen también dificultades que experimentaron las parejas en las intervenciones realizadas mediante la web basadas en la integración de técnicas de empoderamiento para mejorar la salud emocional resultaron no ser efectivas presentando abandonos de la intervención psicológica en comparación de la terapia presencial o cara a cara.

DISCUSIÓN

El presente estudio tuvo como objetivo describir la intervención psicológica en violencia de pareja. Teniendo en cuenta a Crespo et al. (2021) quienes realizaron intervenciones psicológicas en personas involucradas en violencia de pareja a través de programas donde utilizaron el modelo cognitivo conductual (TCC) demostraron que los resultados fueron eficaces, para el incremento de la autoestima, la regulación de la ansiedad, la depresión y el estrés postraumático. Por otra parte, fueron relevantes las aportaciones De Piñar et al., 2022 en este estudio exploraron las necesidades de continuar en los programas de apoyo de intervenciones especializadas para abordar las secuelas psicológicas a largo plazo durante la recuperación, necesidades y obstáculos percibidos.

Un nuevo análisis se enfoca en las Terapias Cognitivo Conductuales en individuos que cometen actos de violencia en sus relaciones de pareja mostrando que estas terapias pueden resultar eficaces en modificar los comportamientos agresivos, especialmente en hombres agresivos durante momentos de enojo. Estos métodos posibilitan que los individuos adquieran destrezas para manejar de manera más efectiva sus emociones y disminuir los actos agresivos, generando ocasiones para establecer relaciones sanas. Ambos análisis indican que al utilizar un enfoque ecológico y aplicar técnicas como la TCC, se pueden generar nuevas posibilidades para llevar a cabo intervenciones y generar cambios en las interacciones de pareja

(Nesset,2020). VacaFerrer et al. (2020) plantea que las terapias cognitivo-conductuales resultan efectivas para disminuir los comportamientos de ansiedad, estrés y trastorno de estrés postraumático, ofreciendo diferentes magnitudes de efecto y seguimientos hasta 12 meses. Las terapias contextuales presentan un gran potencial en este ámbito y posibilitan una aplicación personalizada para cada individuo. Las otras terapias demuestran efectividad en ciertos casos, a pesar de que se fundamentan en teorías distintas, también emplean métodos de la terapia cognitivo-conductual. Se deduce la importancia de examinar los elementos particulares de las terapias y llevar a cabo investigaciones con esquemas de grupos aleatorios.

Finalmente, Salas (2020) resalta la eficacia de las intervenciones en el ámbito de prevención y se mencionan como principales restricciones el seguimiento y el desafío para llevar a cabo intervenciones con la pareja, lo que genera cuestionamientos sobre la identificación de las dinámicas de violencia en la pareja y su red de soporte.

LIMITACIONES

En el proceso de la investigación logramos identificar 76 estudios, de los cuales analizamos 7 bajo el criterio de Inclusión y exclusión evidenciando la falta de producción científica relacionado a la intervención psicológica en violencia de pareja. Así mismo las dificultades para el acceso a una cantidad más considerable de artículos actuales.

CONCLUSIONES

La evidencia científica expuesta en este estudio permite afirmar que la violencia de pareja y especialmente contra la mujer es un problema de salud pública, que altera el equilibrio de la salud mental de la persona.

La técnica cognitivo conductual de forma grupal resulta ser más eficaz que de forma individual en síntomas post traumáticos.

Esta revisión de literatura se centra en ayudar al profesional de la salud mental en el uso de técnicas que garanticen mayor efectividad en la intervención de las secuelas

psicológicas y permitan una recuperación favorable que produzca un cambio a futuro de la vida de las mujeres víctimas de violencia de pareja.

El avance de tratamientos psicológicos en torno a este problema propuso la terapia cognitivo-conductual (TCC), multicomponente y dialéctica conductual. La TCC fue la más utilizada y coloca la dimensión cognitiva como un foco principal de cambio de otras áreas como la emoción y la conducta. Asimismo, destaca la significancia en efectividad de la TCC en los principales síntomas de la violencia contra la mujer, como el Trastorno de estrés post traumático, la ansiedad, la depresión y la baja autoestima.

RECOMENDACIONES

Realizar investigaciones donde la intervención psicológica se brinde tanto al hombre como a la mujer, mediante modelos de programas de prevención y atención integral para fortalecer el abordaje, así tendrán la seguridad de que hay una salida a sus problemas de pareja de este modo podrán reincorporarse a la sociedad, de tal manera que construyan una vida saludable. Así mismo sumar esfuerzos donde se logre integrar a los sectores de la sociedad civil especializadas para disminuir la violencia de pareja a través de la intervención y seguimiento psicológico, problemática que tiene un impacto social de gran envergadura.

REFERENCIAS

- Aesthesis (2024). Tipos de relaciones de pareja. Psicólogos Madrid.
<https://www.psicologosmadridcapital.com/blog/tipos-relaciones-pareja/>
- Ato, M., López-García, J. J., & Benavente, A. (2013). Un sistema de clasificación de los diseños de investigación en psicología. *Anales de Psicología / Annals of Psychology*, 29(3), 1038–1059. <https://doi.org/10.6018/analesps.29.3.178511>
- Barreto, R. Santos, E. (2023). La violencia Intrafamiliar de pareja y su repercusión en la salud mental de las mujeres. Un estudio de caso en Manabí. PSIDIAL: Psicología y Diálogo de Saberes, 2(1)18-39
DOI:<https://doi.org/10.33936/psidial.v2i1.5586>
- Bott S et al. (2021). La violencia por parte de la pareja íntima en las Américas: una revisión sistemática y reanálisis de las estimaciones nacionales de prevalencia. <https://doi.org/10.26633/RPSP.2021.34>
- Cáceres-Ortiz, Eduin; Labrador-Encinas, Francisco; Ardila-Mantilla, Paola; Parada-Ortiz, Diana (2011). Tratamiento cognitivo conductual centrado en el trauma de mujeres víctimas de violencia de pareja. *Psychologia. Avances de la disciplina*. 5 (2) pp. 13-31. ISSN: 1900-2386
- Crespo, María, María Arinero y Carmen Soberón. 2021. Análisis de la eficacia de las intervenciones individuales y grupales centradas en el trauma para mujeres víctimas de violencia de pareja. *Revista Internacional de Investigación Ambiental y Salud Pública* 18, núm. 4: 1952. <https://doi.org/10.3390/ijerph18041952>
- Curia, B., Zamora, J., Ruoso, A., Ligório, I., Rodrigues, R., Freitas, C., & Habigzang, L. (2022). Impact of a Psychotherapy Protocol on Women with a History of Intimate

- Partner Violence in Brazil. *Journal of cognitive psychotherapy*, JCP-2021-0016.R1. Advance online publication. <https://doi.org/10.1891/JCP-2021-0016>
- De Piñar-Prats, A., Fernández-Alcántara, M., & Pérez-Marfil, M. N. (2022). Needs and Support Perceived by Women for Coping with the Experience of Intimate Partner Violence in Andalusia (Spain): A Qualitative Study. *Journal of interpersonal violence*, 37(15-16), NP14289–NP14309. <https://doi.org/10.1177/08862605211006367>
- Echeburúa, E., Sarasua, B., & Zubizarreta, I. (2014). Individual Versus Individual and Group Therapy Regarding a Cognitive-Behavioral Treatment for Battered Women in a Community Setting. *Journal of interpersonal violence*, 29(10), 1783–1801. <https://doi.org/10.1177/0886260513511703>
- Hansen, N. B., Eriksen, S. B., & Elklit, A. (2014). Effects of an intervention program for female victims of intimate partner violence on psychological symptoms and perceived social support. *European Journal of Psychotraumatology*, 5(1). <https://doi.org/10.3402/ejpt.v5.24797>
- Instituto Nacional de Estadística e Informática INEI (2023). Encuesta demografica y de salud familiar. <https://www.gob.pe/institucion/inei/noticias/960253-el-53-8-de-las-mujeres-fueron-victimas-alguna-vez-de-violencia-psicologica-fisica-o-sexual-en-el-ano-2023>
- Labrador, Francisco Javier; Fernández Velasco, Rocío; Rincón González, Paulina Paz (2009). Evaluación de la eficacia de un tratamiento individual para mujeres víctimas de violencia de pareja con trastorno de estrés postraumático. *Pensamiento Psicológico*. Vol. 6, N°13, pp. 49-68. <https://www.redalyc.org/pdf/801/80112469005.pdf> ISSN: 1657-8961
- Nesset, MB, Lara-Cabrera, ML, Bjørngaard, JH *et al.* (2020). Terapia de grupo cognitivo-conductual versus terapia de grupo de reducción del estrés basada en

la atención plena para la violencia de pareja: un ensayo controlado aleatorizado. *BMC Psychiatry* 20, 178. <https://doi.org/10.1186/s12888-020-02582-4>

McLeod, David Axlyn, Kirsten Havig, Anthony Natale y Angela Pharris (2020). Violencia de pareja: innovaciones en la teoría para informar la práctica clínica, la política y la investigación. *Social Sciences* 9,n.º5: 71. <https://doi.org/10.3390/socsci9050071>

Organización Mundial de la Salud (OMS) 2021. Violencia contra la mujer. <https://www.who.int/es/news-room/fact-sheets/detail/violence-against-women>

Sáez, G., López-Núñez, C., Rojo-Ramos, J., Morenas-Martín, J., Domínguez-Muñoz, F. J., Hernández-Albújar, Y., Barrios-Fernandez, S., Adsuar, J. C., & Collado-Mateo, D. (2023). Evaluating the Effectiveness of a Psychological and Adventure-based Multicomponent Therapeutic Program for Victims of Intimate Partner Violence: A Pilot Study. *Journal of interpersonal violence*, 38(17-18), 9869–9897. <https://doi.org/10.1177/08862605231169761>

Salas-Cubillos Nathaly, García Charry Viviana C, Zapata-Losada Leydy V, Díaz-Usme Olga S. (2020). Intervenciones en violencia de género en pareja: Artículo de Revisión de la Literatura. *Revista Cuidarte*. 11(3): e980. <http://dx.doi.org/10.15649/cuidarte.980>

Taccini, F., Rossi, A. A., & Mannarini, S. (2022). Women's Emotions, Trauma and Empowerment (W-ES.T.EEM) study protocol: a psychoeducational support intervention for victims of domestic violence - a randomized controlled trial. *BMJ open*, 12(8), e060672. <https://doi.org/10.1136/bmjopen-2021-060672>

Urbano Contreras, A., Martínez González, R. A., & Iglesias García, M. T. (2021). Revisión de la investigación sobre relaciones de pareja en países hispano hablantes(2000-2018).

Interdisciplinaria, 38(3),2448. <https://dx.doi.org/10.16888/interd.2021.38.3.2>

Vaca-Ferrer, R., Ferro García, R., & Valero Aguayo, L. (2021). Una revisión de los programas de intervención grupal con víctimas de violencia de género. *Apuntes De Psicología*, 39(3), 111-123. <https://doi.org/10.55414/ap.v39i3.915>

Valdés Barraza, Pía, Cuadra-Martínez, David, Vigorena Mendieta, Francisco, Madrigal Barahona, Bárbara, & Muñoz Avello, Berenice. (2023). Violencia contra la mujer: estudio cualitativo en mujeres víctimas de violencia de pareja. *biterabit*, 29(1), e685. Epub 01 de junio de 0123.<https://dx.doi.org/10.24265/v29n1.685>

ANEXOS

Descriptores en español e ingles

“violencia de pareja”	“intervención psicológica”
“agresión conyugal”	“terapia psicológica”
“maltrato de pareja”	“atención psicológica”
“abuso conyugal”	“estrategia psicológica”

“partner violence”	“psychological intervention”
“spousal aggression”	“psychological therapy”
“partner abuse”	“psychological attention”
“spousal abuse”	“psychological treatment”

Estrategia de búsqueda

FUENTE	DESCRIPTORES
Scopus	<p>(TITLE-ABS-KEY (("partner violence" OR "spousal aggression" OR "partner abuse" OR "spousal abuse")) AND TITLE-ABS-KEY (("psychological intervention" OR "psychological therapy" OR "psychological attention" OR "psychological treatment" OR "psychological strategy"))) AND PUBYEAR > 2016 AND PUBYEAR < 2024 AND (LIMIT-TO (SUBJAREA , "PSYC")) AND (LIMIT-TO (DOCTYPE , "ar")) AND (LIMIT-TO (EXACTKEYWORD , "Partner Violence") OR LIMIT-TO (EXACTKEYWORD , "Human") OR LIMIT-TO (EXACTKEYWORD</p>

	, "Article") OR LIMIT-TO (EXACTKEYWORD , "Humans")) AND (LIMIT-TO (LANGUAGE , "English") OR LIMIT-TO (LANGUAGE , "Spanish"))
Pubmed	("partner violence"[Title/Abstract] OR "spousal aggression"[Title/Abstract] OR "partner abuse"[Title/Abstract] OR "spousal abuse"[Title/Abstract]) AND ("psychological intervention"[Title/Abstract] OR "psychological therapy"[Title/Abstract]OR "psychological attention"[Title/Abstract] OR "psychological treatment"[Title/Abstract] OR "psychological strategy"[Title/Abstract])
Scielo	(*intervención psicológica) AND (violencia de pareja)